

CAP A LA BARNAHUS



Save the Children



Fundació "la Caixa"

Barnahus

Reptes i aprenentatges per un
canvi de model per atendre els infants
víctimes d'abús sexual a Catalunya

Juliol 2020

Volem agrair a totes les persones que han participat als tallers de reflexió i que han compartit el seu valuós coneixement per avançar cap un model millor per als infants víctimes d'abús sexual i, especialment, gràcies a: Bragi Gudbranson, Kolbrún Benediktsdottir, Paola Cárdenas, Kim Risom Rasmussen, Anna Petersson, Ester Cabanes, Carme Guil Román, Josep Maria Tamarit Sumalla, José Ramon Juárez...perquè sense el seu compromís personal i professional, no s'hauria pogut realitzar aquests espais de reflexió tant importants per compartir i millorar.

Coordinació:
Emilie Rivas

Suport a la relatoria:
Daniel Viadé
Johanna Nublat

Art i maquetació:
Nanoma Studio

Il·lustració:
Germán Gullón

Edita:
Save the Children

Juliol 2020



ÍNDEX

01 INTRODUCCIÓ

El cicle de reflexió “A dins d’una Barnahus” al Palau Macaya
Les Cases dels Infants, dels Estats Units a Europa
Els estàndards de qualitat del model Barnahus

02 LA COL-LABORACIÓ INTERDEPARTAMENTAL, ELEMENT CLAU DEL MODEL BARNAHUS

La col·laboració, un dret i una obligació
La col·laboració interdepartamental i multidisciplinària al model Barnahus
La necessitat de tenir un relat de l’infant
Comparativa de models: Islàndia i Dinamarca

03 GARANTIR EL DRET DE L’INFANT A SER ESCOLTAT

Garanties processals al model Barnahus
Tècniques i protocols per escoltar i entrevistar l’Infant

04 CONCLUSIONS

On som i cap a on anem a Catalunya?
Conclusions dels tallers de reflexió

INTRODUCCIÓ

El cicle de reflexió “A dins d’una Barnahus” al Palau Macaya

El cicle d’activitats realitzat al Palau Macaya i organitzat amb el suport de la Fundació Bancària La Caixa, tenia com a objectiu principal reflexionar sobre la imminent implementació del model nòrdic Barnahus d’atenció als infants víctimes d’abús sexual a Catalunya.

L’objectiu general era la revisió interdisciplinària de l’actual sistema d’atenció als infants víctimes d’abús sexual a Catalunya i conèixer de més a prop el model nòrdic Barnahus, mitjançant la realització de 3 tallers on es van convidar experts internacionals, decisors polítics, professionals i experts.

Al primer taller (8 d’octubre de 2019) que abordava la necessitat d’adaptar els processos judicials a les necessitats dels infants, hi van participar els següents ponents, Kolbrún Benediktsdóttir, fiscal islandesa, Carme Guil, magistrada de la Secció Tercera de l’Audiència Provincial de Barcelona i Josep Maria Tamarit, Catedràtic en dret penal i president de la Societat Catalana de victimologia

El segon taller (7 de novembre de 2019) abordava la col·laboració interdepartamental i interdisciplinària i va comptar, amb la participació d’Ester Cabanes, Directora de la Direcció General d’Atenció a la Infància i Adolescència a Catalunya –DGAIA, Braji Gudbransson, Membre del Comitè dels Drets dels Infants de les Nacions Unides i creador del model Barnahus, Paola Cardenas, psicòloga clínica i forense a la Barnahus d’Islàndia i Kim Risom Rasmussen, coordinador de la Barnahus de Naestved a Dinamarca.

Finalment l’últim taller (12 de desembre de 2019) es centrava en les tècniques i protocols d’entrevistes que s’utilitzen a les Barnahus per recollir el testimoni de l’infant. Els ponents José Ramón Juárez López, psicòleg forense del Departament de justícia de Catalunya, i Paola Cardenas, psicòloga clínica i forense a la Barnahus d’Islàndia, van explicar com es procedia en ambdós països.

A cada taller van participar professionals dels departaments d’Interior, Justícia, Salut, Educació i treball, Afers socials i família que amb les seves aportacions van fer possible avançar una mica més en el camí de la Barnahus catalana.

Les Cases dels Infants, dels Estats Units a Europa, i aviat a Catalunya

Durant els anys 80 es creen als Estats Units els Children's Advocacy Centers (CAC) per atendre, des d'una unitat centralitzada, els nens, nenes i adolescents víctimes d'abús sexual i maltractament.

ELS SEUS PRINCIPALS OBJECTIUS EREN:

1. Agrupar en un mateix espai, sota el mateix sostre, tots els recursos que intervenen en un cas d'abús sexual infantil.
2. Reduir les avaluacions i entrevistes gràcies a la coordinació d'equips multidisciplinaris.
3. Disposar de professionals altament formats.
4. Proporcionar un entorn amigable als infants.

Com a adaptació dels centres nord-americans, l'any 1998 es funda a Reykjavík (Islàndia) la primera Barnahus o Casa dels Infants, dirigida pel sistema de protecció a la infància i destinada a avaluar els nens, nenes i adolescents víctimes d'abús sexual infantil.

A més dels elements fonamentals dels centres americans, la Barnahus afegeix una novetat, la possibilitat de gravar l'entrevista forense per constituir una prova i evitar així que l'infant hagi d'anar a judici, formalitzant així la prova preconstituïda.



EL MODEL EUROPEU BARNAHUS

En les últimes dècades, el model Barnahus s'ha estès arreu d'Europa i ara n'hi ha més de 50. La Barnahus coordina en un mateix espai tots els serveis implicats en un cas d'abús sexual infantil: policia, servei de protecció, justícia i salut i, per tant, permet agilitzar el procés judicial a més de reduir la victimització secundària que sol patir l'infant víctima d'abús sexual.

La Xarxa Barnahus a Europa :¹



¹ <https://www.childrenatrisk.eu/promise/promise-barnahus-greater-network/>

La qualitat del model Barnahus està assegurada pel compliment dels següents criteris:

L'entrevista forense es realitza seguint un protocol basat en l'evidència.

Assegurar que el testimoni de l'infant sigui una prova sòlida per al judici, gracies a acords i normes clares que garanteixen que l'infant no hagi de repetir la seva declaració al llarg de les diferents etapes del procediment.

L'avaluació mèdica forense del nen/a està disponible.

L'infant, la seva família i/o els seus cuidadors no ofensius poden rebre suport psicològic i serveis terapèutics per fer front a possibles situacions traumàtiques.

Es realitza una avaluació de les necessitats de protecció de la víctima i dels seus germans potencials tot garantint un seguiment per part del sistema de protecció.

L'entrevista forense gravada o prova preconstituïda

A les Barnahus els infants expliquen la seva experiència una única vegada². L'entrevista forense és seguida en directe pels professionals dels diferents departaments implicats i per les parts que intervindran al judici i, a més, és gravada en vídeo per evitar que l'infant hagi de tornar a declarar al judici.

La gravació de l'entrevista forense, o prova preconstituïda, ajuda al procés de recuperació de l'infant evitant la victimització secundària i alhora garanteix una millor qualitat del testimoni de l'infant ja que la informació recollida conté més detalls i evita oblit, dubtes o contradiccions posteriors, sent una prova de millor qualitat de cara al judici.

Seguint les indicacions de les Nacions Unides i del Consell d'Europa, el Projecte PROMISE impulsa el model Barnahus a Europa i proposa 10 estàndards de qualitat per fomentar la implementació del model Barnahus en diversos països i contextos tot mantenint la seva essència i objectius fundacionals³

És fonamental seguir aquests estàndards per assegurar la qualitat i la sostenibilitat del model Barnahus.

Els 10 estàndards de qualitat del model Barnahus

- 1 **Posar l'interès superior de l'infant al centre de la intervenció**
- 2 **Treballar des d'un marc regulador formal multidisciplinari i interdepartamental**
- 3 **Incloure tots els nens i nenes com a possibles usuaris del centre**
- 4 **Proporcionar un entorn amigable per a nens, nenes i adolescents**
- 5 **Gestió holística e interdepartamental del cas**
- 6 **Entrevista forense utilitzant protocols d'entrevista basats en l'evidència**
- 7 **Examen mèdic seguint recomanacions i disponible**
- 8 **Serveis terapèutics per a l'infant i la seva família**
- 9 **Formació continuada i desenvolupament de competències dels professionals**
- 10 **Prevenió: compartir informació, sensibilitzar i construir competència externa**

² En algunes ocasions i en alguns països poden haver-hi 2 o 3 entrevistes si durant el judici sorgeixen noves informacions que l'infant cal que aclareixi, això sí, sempre seran les mínimes necessàries.

³ Els estàndards del model Barnahus europeu poden trobar-se al lloc web del Projecte Promise: <<http://www.childrenatrisk.eu/promise/wp-content/uploads/2017/06/PROMISE-European-Barnahus-Quality-Standards.pdf>>.

LA COL·LABORACIÓ INTERDEPARTAMENTAL, ELEMENT CLAU DEL MODEL BARNAHUS

La col·laboració, un dret i una obligació

La col·laboració entre els diferents professionals i departaments és necessària, en primer lloc, perquè la Convenció sobre els drets de l'infant té rang de llei i d'una certa manera, obliga a fer-ho.

L'article 12 diu que els infants han de ser escoltats i les seves opinions han de ser tingudes en compte i que els diferents professionals han de tenir en compte el seu punt de vista.

En relació a les activitats administratives i judicials, el mateix article ens diu que els nens i nenes han d'estar representats per ells mateixos, una altra persona o una institució i que les diferents administracions que intervenen al seu voltant, justícia, policia, serveis socials, sistemes de protecció, serveis sanitaris, tenen l'obligació d'escoltar-los.

Fins ara, l'aplicació d'aquesta màxima ha estat mal interpretada per les diferents administracions, que exigeixen que l'infant víctima, declari en cada servei involucrat, exposant-lo a una doble victimització cada cop que repeteix els fets. Per tant, per complir amb l'article 12 garantint l'interès superior de l'infant, l'escolta s'hauria de fer en un sol cop i de forma conjunta per a tots els interessats. En aquest sentit, la Barnahus permet concretar i aterrar l'article 12 de la Convenció sobre els drets de l'Infants.

“El model Barnahus és un model obert, flexible, és com una recepta amb ingredients per abordar l'abús que pateixen els nens i nenes, ingredients per donar resposta a aquesta situació. Però no és una recepta estricta, sinó que amb els mateixos ingredients es poden fer receptes diferents però semblants”

B. Gudbransson

Col·laboració interdepartamental i multidisciplinària

Un element fonamental del model Barnahus és la coordinació d'equips multidisciplinaris formats per professionals de diferents departaments. La composició dels equips varia d'un país a un altre però, en general, cada Barnahus compta amb professionals dels serveis socials, de l'àmbit de la salut, del sistema de protecció de la infància, de la policia i del sistema judicial⁴.

L'experiència empírica demostra que la formalització dels rols de cadascun en el procés — que es pot aconseguir mitjançant l'elaboració d'un protocol — augmenta la credibilitat, la responsabilitat i la continuïtat del treball en la Barnahus, garantint la claredat i l'eficiència del servei, per tant, una de les recomanacions que es fa a les administracions públiques que volen implementar el model, és concretar en un protocol/acord el com hauria de ser aquesta col·laboració interdepartamental.

La necessitat de tenir un relat de l'infant

“Sense la declaració de l'infant no hi ha cas, no hi ha res, no podem fer res.”

B. Gudbransson

L'abús sexual infantil és un delictes únic, en el qual els nens i nenes són doblement víctimes, ja que són a la mateixa vegada objectes de l'abús i testimonis del delictes sobre el qual han de relatar els fets. Això fa que la seva declaració davant de la policia o del jutge sigui molt complicada, sense aquesta declaració però, no hi ha cas. Per això és tant important buscar els mecanismes per facilitar-ne el relat ja que a la majoria dels casos el relat de l'infant serà l'única prova per poder inculpar o absoldre el presumpte agressor. Encara que els últims anys hi ha hagut millora en la recollida del testimoni de l'infant, aquest àmbit segueix sent molt millorable. En aquest sentit, tots els elements de la Barnahus participen a millorar el testimoni de l'infant.

“S'ha de fer sentir bé als nens i nenes perquè ens donin un bon relat, ja que, si els nens i nenes no estan bé no ens donaran un bon relat,. S'ha de transmetre amabilitat, respecte, tranquil·litat i l'infant ens ho retornarà en forma d'una declaració rica en detalls dels fets que varen tenir lloc”

B. Gudbransson

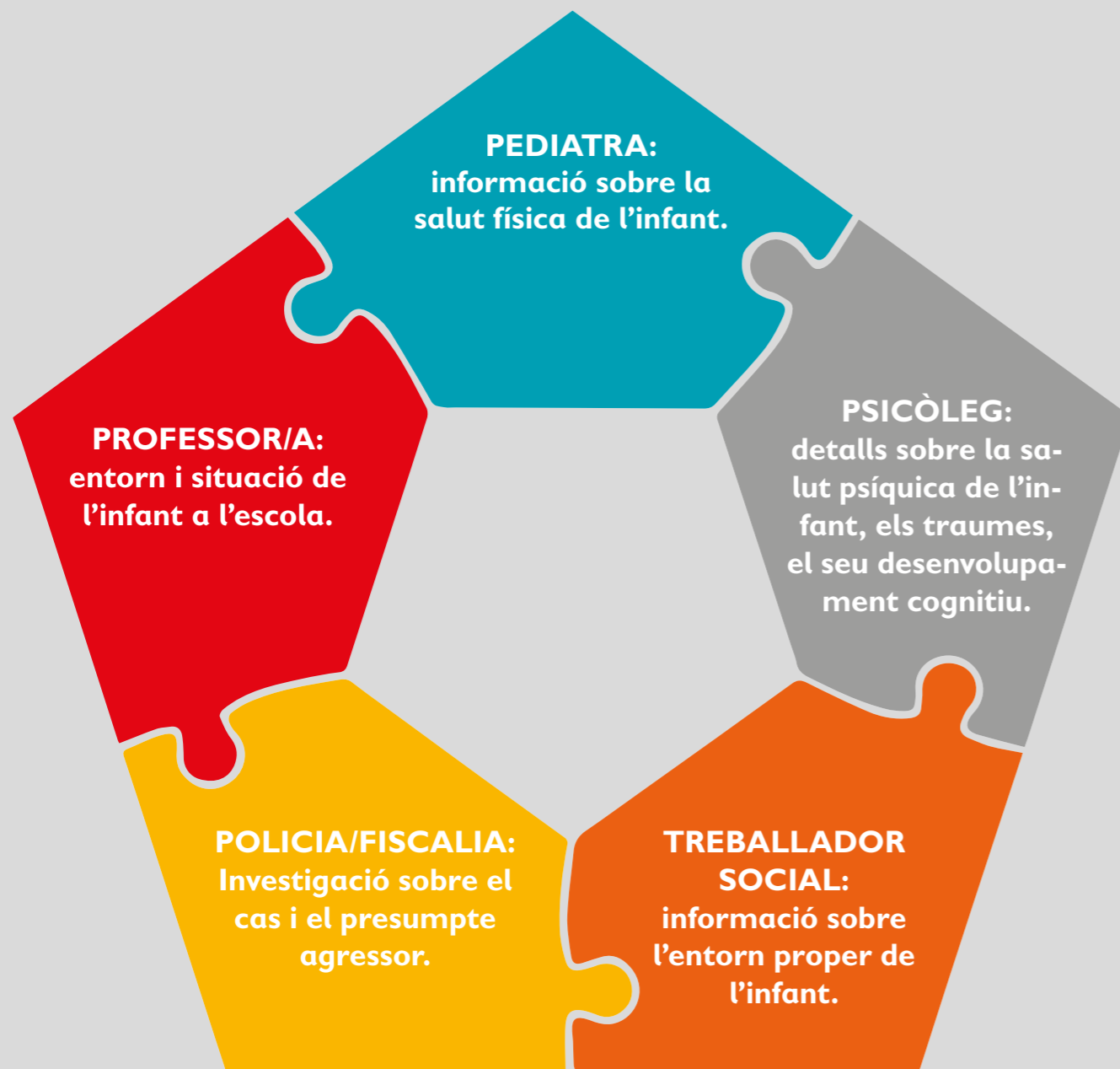
⁴ European Barnahus Quality Standards, Promise Project

⁵ Haldorsson, Olivia Lind. “Standard 2 - Multidisciplinary & Interagency Collaboration: Interagency Agreement”, 2019.

La professionalitat i interdisciplinarietat

La professionalitat és l'altre element clau del model Barnahus que aconsella actuar seguint protocols i tècniques basades en l'evidència, per assegurar la qualitat de la intervenció. A més, l'enfocament holístic ofert pels diferents professionals permet valorar millor la complexitat de cada cas.

El treball conjunt dels diferents professionals és necessari per tenir una fotografia completa de l'estat de la víctima i entendre-la.



“No hi ha respostes ni símptomes típics. El problema és heterogeni i la visió holística ens ajuda a adaptar-hi la resposta. Cada víctima és diferent, no hi ha res automàtic, ni símptomes típics d'abús sexual. Els nens i nenes són molt diferents i resilients, i molts no mostren o no presenten símptomes externs, tot i estar profundament afectats, la nostra tasca es descobrir-ho i facilitar la recuperació de l'infant, i només ho podem fer des de la col·laboració i el treball conjunt.”

B. Gudbransson

BONA PRÀCTICA

Mecanismes de cooperació i comitè de seguiment (Barnahus de Linköping, Suècia)

El comitè de seguiment de la Barnahus està compost per un coordinador i els representants de cadascun dels departaments involucrats a la Barnahus. Els municipis nomenen, de forma conjunta, a 2-3 representants per als 9 municipis. La funció del grup de seguiment és garantir que les activitats de la Barnahus es portin a terme en conformitat amb l'acord establert. El grup de seguiment haurà de monitorar i fer el seguiment de les activitats i els objectius de la Barnahus. Els membres del grup podran prendre decisions en nom dels seus departaments, tenint en compte el procés de presa de decisions de la seva organització. El comitè de seguiment es reuneix unes 4-5 vegades l'any i amb major freqüència si és necessari.

Accions per garantir l'intercanvi d'informació entre els diferents departaments involucrats:

- L'establiment d'un administrador/referent per a cada cas,
- Reunions interdepartamentals de seguiment periòdiques,
- L'establiment de comitès interdepartamentals,
- Regles per l'intercanvi d'informació i l'ús correcte de les dades personals.

Comparativa de models: Islàndia i Dinamarca

El gran avantatge del model Barnahus és que s'adapta als diferents contextos alhora que manté principis i estàndards de qualitat molt alts. Tant Islàndia com Dinamarca són bons exemples d'aquesta diversitat organitzativa que persegueix el mateix objectiu, evitar la revictimització de l'infant tot garantint un procés judicial just.

ISLÀNDIA

Islàndia va implementar la primera Barnahus l'any 1998 i, fins a dia d'avui, només existeix una única casa coordinada per l'agència de protecció de la infància, que compta amb 8 professionals (psicòlegs, treballadors socials i criminòlegs).

Inicialment atenia només casos d'abús sexual⁶, però des del 2015 atén també els infants víctimes i testimonis de tots els tipus de violència. Des de Reykjavík la Barnahus dona cobertura als 356.991⁷ habitants de l'illa i al nord del país hi ha una casa satèl·lit que li dona suport.

Els serveis de la Barnahus s'adrecen a nens i nenes de 3,5 a 18 anys que han estat víctimes d'abús sexual o físic, violència domèstica, adolescents estrangers sense referent adult i demandants d'asil. La Barnahus és una casa normal unifamiliar sense cap indicador que permeti identificar-la. Es troba en una adreça secreta que no es pot trobar a les pàgines grogues o per internet.

Garantir que els nens i nenes víctimes d'abús sexual rebin una avaluació, diagnòstic i tractament adequat.

Desenvolupar pautes de col·laboració entre els professionals per evitar duplicitats o llacunes al llarg del procés.

Definir protocols i millorar el coneixement especialitzat en abús infantil.

Fer de mediador entre els experts i els familiars, garantint en tot moment l'interès superior dels infants.

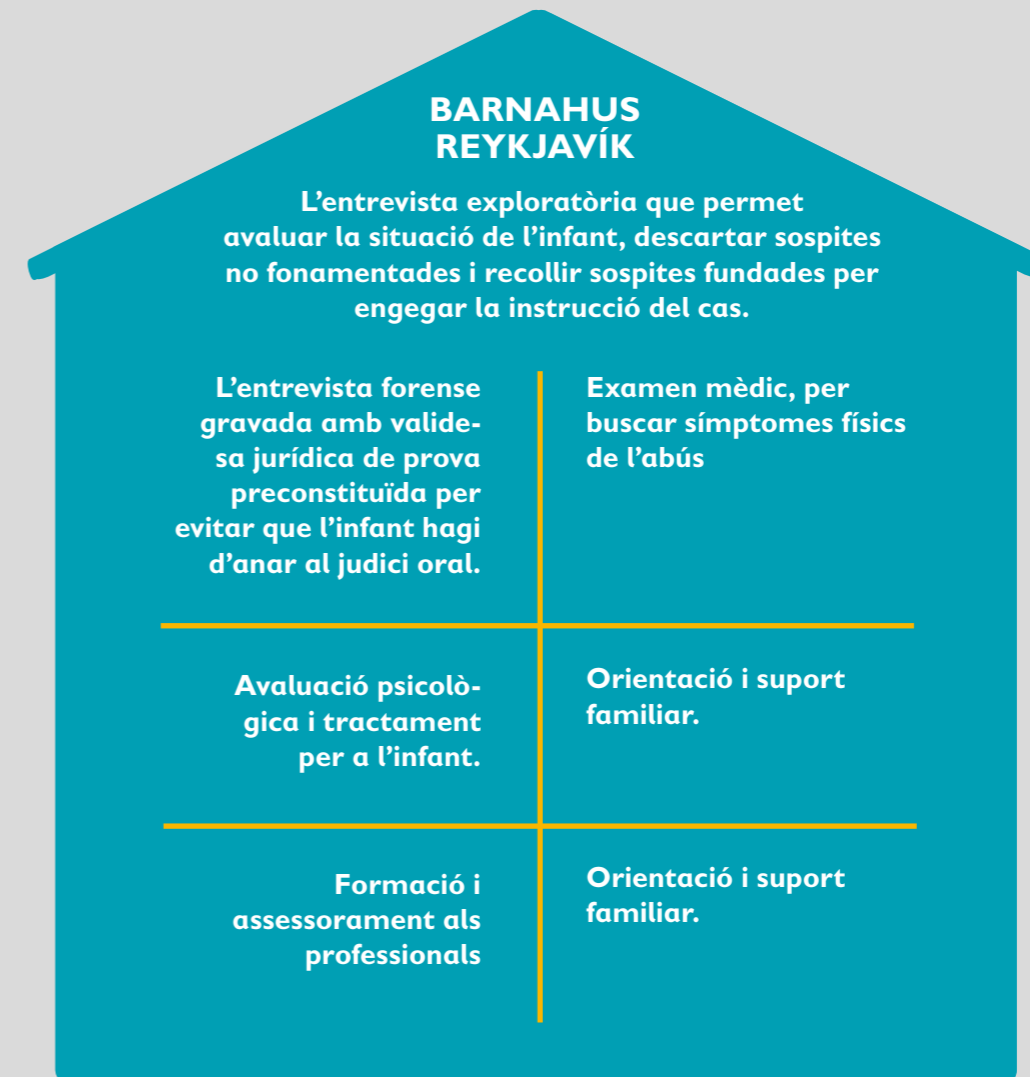
⁶ Ólof Ásta Farestveit, en el Webinar "Formal agreements and daily work of multidisciplinary interagency cooperation" Promise Project

⁷ <https://www.statice.is/publications/publication/inhabitants/population-development-2018/>

La missió de la Barnahus de Reykjavík és:

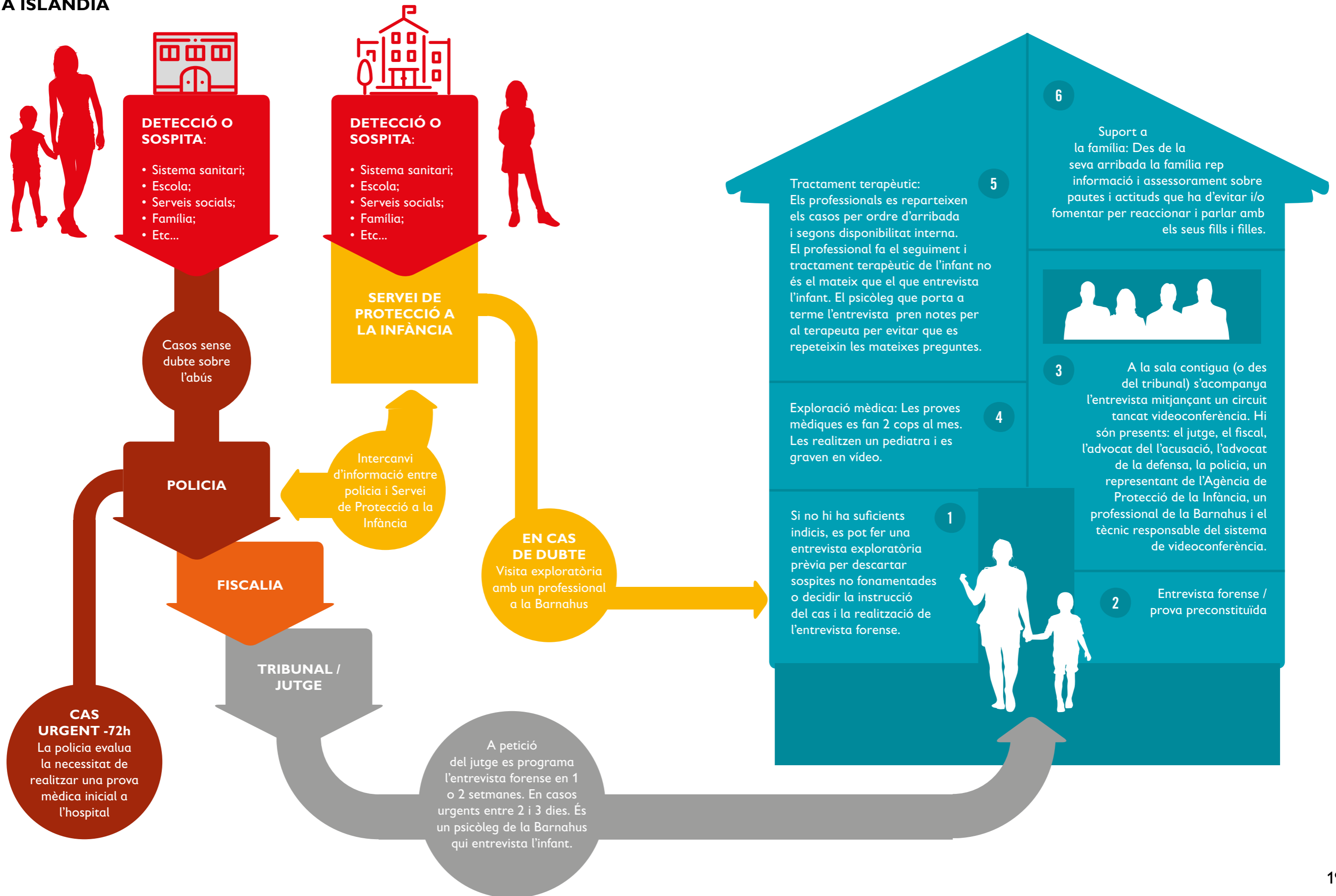
La Barnahus és un centre de referència en abús sexual i violència infantil. Cada dia truquen professionals de l'àmbit de la salut o l'educació que tenen dubtes i demanen assessorament als experts de la casa.

Els principals serveis oferts són:



Durant l'any 2018 la Barnahus de Reykjavík va atendre 300 nens i nenes.

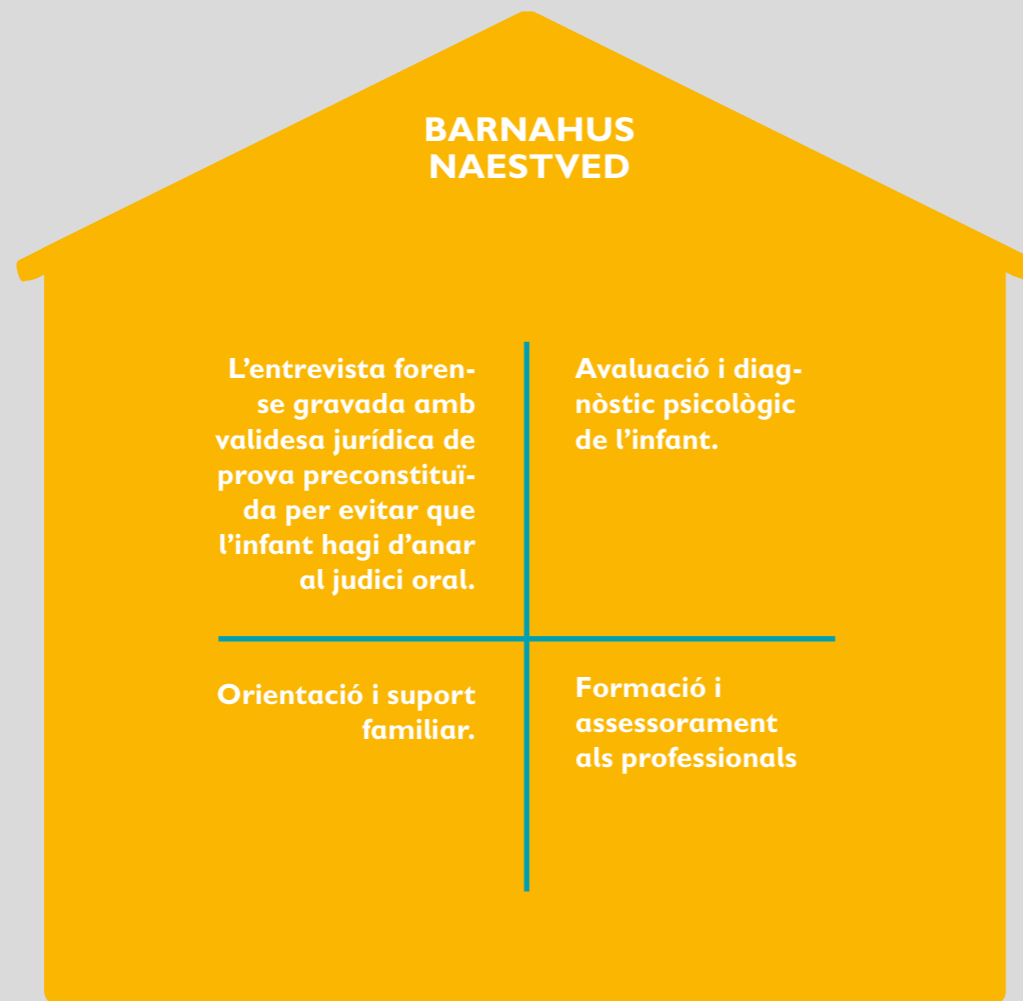
EL CIRCUIT DE DERIVACIÓ I ATENCIÓ DELS INFANTS I ADOLESCENTS VÍCTIMS D'ABÚS SEXUAL I VIOLÈNCIA A ISLÀNDIA



DINAMARCA

El model Barnahus s'ha implementat a Dinamarca l'any 2013 i actualment hi ha 5 Barnahus, una a cada regió del país i 3 satèl·lits, que donen servei als 5 milions d'habitants. Les cases reben casos d'infants i adolescents entre 3 i 18 anys, víctimes d'abús sexual i violència física. No totes les cases ofereixen els mateixos serveis. Per la seva part, la Barnahus de Næstved dóna cobertura a la regió de Zealand composta per 17 municipis, 4 hospitals i 2 unitats de policia i proposa els següents serveis:

Els principals serveis ofertats són:

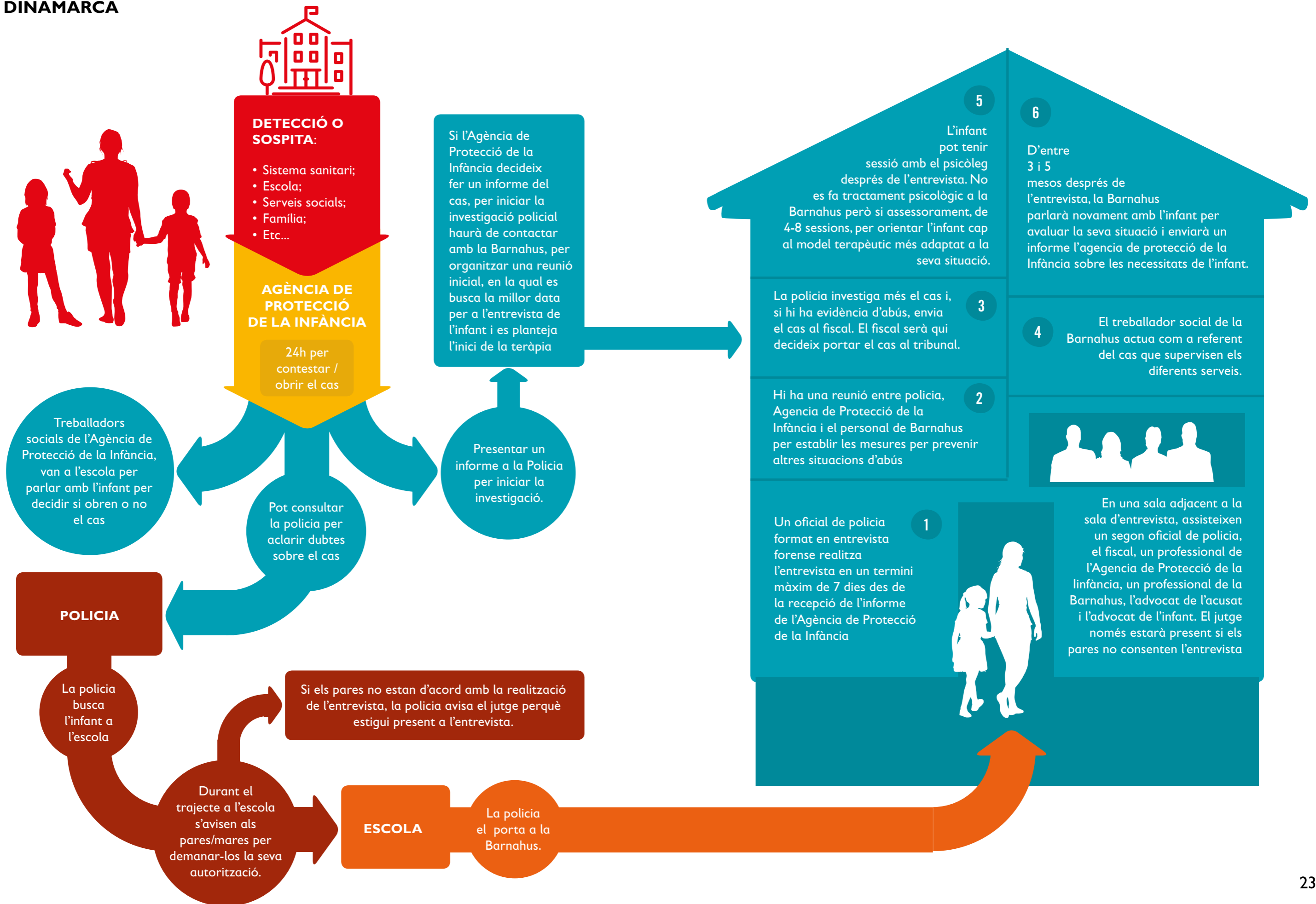


Al 2016, la Casa de Næstved va atendre 330 casos, dels quals 278 eren nous.

L'examen mèdic es realitza a l'Hospital, fora de la Barnahus, i no s'hi ofereix tractament psicològic sinó que es fa un diagnòstic de l'estat de salut de l'infant que després serà derivat a un centre de salut extern si ho necessita.



EL CIRCUIT DE DERIVACIÓ I ATENCIÓ DELS INFANTS I ADOLESCENTS VÍCTIMS D'ABÚS SEXUAL I VIOLÈNCIA A DINAMARCA



1.DERIVACIÓ CAP A LA BARNAHUS

ISLÀNDIA

Totes les sospites d'abús sexual infantil s'han de notificar al servei de protecció de la infància.

Si no hi ha dubte sobre l'abús a l'infant, el cas és derivat directament a la policia qui envia la petició de realitzar l'entrevista forense, per escrit, a la Barnahus i al mateix temps avisa els serveis socials.

La derivació a la Barnahus de Reykjavík la realitza sempre serveis socials municipals o policia, que s'han d'informar mútuament.

- Si la informació sobre el possible abús és vaga o amb pocs indicis, per confirmar la sospita es realitza una primera entrevista exploratòria a la Barnahus per decidir si es deriva el cas a la policia.
- En cas de sospita fundada d'abús, el treballador de serveis socials deriva el cas a la policia i serà el jutge qui demanarà la realització de l'entrevista forense.

El primer que fa la policia quan arriba a la Barnahus és donar un advocat a l'infant. Si els pares no poden signar l'autorització perquè son els agressors o no volen que l'infant sigui entrevistat a la Barnahus, la policia accepta el tutor legal designat pel servei de protecció de la infància qui signarà l'autorització.

Amb els adolescents majors de 15 anys l'entrevista es fa directament a la comissaria de policia, però poden rebre diagnòstic i tractament psicològic a la Barnahus.

La Barnahus de Rekjavik atén nens i nenes que no sempre han verbalitzat l'abús però sobre els quals n'hi han sospites, com en aquests casos:

- comportament sexualitzat,
- germans/es de nens i nenes identificades com a víctimes,
- adolescents que no volen delatar a un amic o a la parella,
- divorci contenciós, problemes de custòdia i d'acusació entre els pares,
- o si els pares o els nens o nenes no volen remetre el cas a la policia o denunciar-lo

DINAMARCA

La majoria de casos s'inicien amb una trucada al servei de protecció de la infància, els treballadors socials del qual avaluen si hi ha indicis d'abús i decideixen si escau denunciar i derivar el cas a la policia.

La derivació a la Barnahus la realitza serveis socials o policia a través d'un informe que recull la informació recopilada que servirà a la policia per començar a preparar l'entrevista forense.

Abans de l'arribada dels nens i nenes a la Barnahus, tots els departaments treballen en paral·lel. El sistema de protecció de la infància treballa amb la família, la policia rep les informacions i fa la investigació, els hospitals reben els infants amb ferides o signes de maltractament que son analitzades pels pediatres com a evidències d'abús sexual i després, a la Barnahus, es posa tota aquesta informació en comú.



2. RECOPILOCACIÓ D'INFORMACIÓ I OBERTURA DEL CAS

A l'inici del cas s'organitza a la Barnahus una reunió interdepartamental per compartir informació i coordinar esforços entre els diferents serveis. Abans d'entrevistar l'infant es recull informació entrevistant a persones que coneixen l'infant (família no ofensora, escola, amics, esport, oci, etc...), amb l'objectiu de constituir un dossier complet sobre l'infant.

A Dinamarca, és la policia qui assumeix el plantejament general i fa l'entrevista forense, els serveis socials per la seva banda han d'assegurar que els nens i nenes estiguin protegits de nous abusos. Altres reunions interdepartamentals són organitzades per fer seguiment del cas entre els diferents actors.

A Islàndia, el referent de l'infant, un treballador social de serveis socials, és l'encarregat d'organitzar aquestes trobades.

La protecció dels nens i nenes ha de primar sobre altres aspectes, cal pensar si és necessària alguna acció immediata, en cas de perill dins de l'entorn de l'infant. Es poden optar per diferents mesures:

- Si l'abús és intrafamiliar, enviar l'infant a algun altre lloc o fer fora a l'agressor/sospitós de la casa.
- En molts casos es dona fora del domicili habitual, aleshores es prenen altres mesures, com l'allunyament per exemple.
- Si és un cas recent, s'ha de decidir si cal fer una exploració física a l'infant i/o a l'agressor. En molts casos són delictes del passat i no serà necessari.
- Per a la investigació policial, cal realitzar exploracions i proves necessàries tant als infants i als agressors com als possibles llocs on han passat les agressions.

3. REUNIÓ INTERDEPARTAMENTAL I INTERDISCIPLINÀRIA

Per fomentar la col·laboració interdepartamental, a la Barnahus de Naestved (Dinamarca) s'organitzen 3 tipus de reunions interdisciplinàries:

1. Reunions de coordinació per compartir la informació sobre l'infant. Les primeres reunions es fan abans de fer l'entrevista forense tot i que els pares no hagin donat el seu consentiment o inclús abans d'avisar-los. La legislació danesa permet l'intercanvi d'informació entre els professionals sense cap restricció.

2. Reunions de seguiment durant tota la investigació policial i sobretot en la seva fase final per compartir informació recollida en major mesura per la policia durant la investigació. Aquestes reunions donen una imatge global del cas, amb la interacció de tots els actors.

3. La reunió final es realitza quan la Barnahus ja té l'avaluació acabada i ha fet un informe final que es presenta als serveis de protecció de la infància.

4. SEGUIMENT DEL CAS

A Islàndia, en arribar a la Barnahus l'infant té assignat un treballador social, que fa el nexa entre la família o tutors legals i la Barnahus, i s'assegura que el nen o nena rebi tots els serveis als que té dret. Entre les seves tasques, ha d'omplir els formularis de derivació, sol·licitar l'entrevista exploratòria, la teràpia o l'examen mèdic. És el referent del cas, depèn dels serveis socials del municipi on resideix l'infant, és l'encarregat de derivar el cas a la Barnahus i de fer el seguiment fins la finalització del cas fora de la Barnahus.

5. ENTREVISTES EXPLORATÒRIA I FORENSE

L'entrevista exploratòria es fa a petició dels serveis socials i únicament hi són presents els tècnics de serveis socials. És una entrevista inicial que permet detectar, en casos de dubte, l'existència d'algun element que indiqui l'abús. La realitzen els psicòlegs a la Barnahus d'Islàndia.

L'entrevista investigativa o prova preconstituïda és destinada a la investigació del cas. La realitza un psicòleg forense o oficial de policia, és gravada en vídeo i seguida en temps real, en una sala adjacent, pels professionals que necessiten escoltar l'infant, els quals poden canviar segons el país. Solen estar presents la policia, el fiscal, els serveis socials, el representant de l'infant, l'advocat de la Defensa (pot estar l'agressor), treballadors de la Barnahus i en alguns casos el jutge (com és el cas a Islàndia).

L'Entrevista per sol·licitar l'asil amb els menors estrangers sense referent adult es realitza en algunes Barnahus (com és el cas a Islàndia) a petició dels serveis socials i hi són presents un representant de la creu vermella, els serveis socials i un advocat.

Entrevistes a nens i nenes d'edats primerenques: Per als infants que no tenen la capacitat de relatar els fets i no hi han evidències mèdiques, existeix la possibilitat de fer proves psicològiques especials. L'equip de la Barnahus compte amb psicòlegs especialitzats en entrevistes forenses amb nens i nenes d'edats primerenques o amb diversitat o dificultat funcionals. La prova "entrevista design" és una entrevista forense composta de 2 o 3 entrevistes breus per tal de mantenir l'atenció dels nens i nenes petits que es pot realitzar amb nens i nenes de menys de 3 anys, inclús amb infants que no parlen o que només verbalitzen poques paraules, però que són capaços de mostrar allò que va succeir. Si no es pot fer l'entrevista perquè l'infant no vol parlar, pot ser necessari que el pares hi participin per ajudar l'infant.

Temps d'espera per fer l'entrevista forense: Per l'infant és important que l'entrevista es faci quan abans millor i que percebi que hi ha una resposta després d'haver parlat sobre l'abús, és per això que tant a Dinamarca com a Islàndia, l'entrevista forense sol realitzar entre 7 i 15 dies després de l'obertura del cas i si el cas és molt greu es pot fer en 2 o 3 dies.

ISLÀNDIA

A Islàndia, generalment es realitza en primer lloc l'entrevista exploratòria i, si hi ha evidències suficients que indiquin el possible abús sexual, es procedeix a realitzar l'entrevista forense. En casos clars d'abús sexual es realitza directament l'entrevista forense.

Les entrevistes les realitza un psicòleg de l'Agència de protecció de la Infància, especialitzat en entrevista forense.

Segons la llei islandesa, són els jutges qui han de sol·licitar l'entrevista forense, obligatòria per als infants entre 3,5 i 15 anys.

Durant l'entrevista les persones que han d'estar presents són: el jutge, el fiscal, l'advocat de l'acusació, l'advocat de la defensa, la policia, un representant del menor, un professional de la Barnahus i el tècnic del sistema de gravació de l'entrevista.

L'entrevista es grava i es fa zoom sobre l'infant per veure el seu llenguatge corporal i les seves expressions ja que alguns infants molt petits no saben verbalitzar bé però poden fer mímiques.

L'entrevista és gravada i transcrita sencera.

El jutge pot fer preguntes i les altres persones poden fer preguntes a través del jutge, que és la única persona que pot fer preguntes a l'infant a través de l'entrevistador.

Els pares no hi son perquè poden estar implicats en el cas o ser-ne testimonis, per tant no poden estar presents a l'entrevista.

El psicòleg que realitza les entrevistes no és el mateix que posteriorment realitzarà la teràpia amb el nen o la nena.

DINAMARCA

A Dinamarca es practica una única entrevista. És un oficial de policia, format en entrevista forense, qui entrevista l'infant, i a la sala adjacent estan assistint a l'entrevista un altre oficial de policia qui pren nota de la declaració, el fiscal, el representant de l'infant i serveis socials. No hi són presents ni el jutge ni l'advocat de la defensa ja que la legislació danesa no obliga a que hi siguin presents.

La titulació i el departament dels professionals que realitzen les entrevistes als infants varien segons el país. A Islàndia, els professionals que fan l'entrevista depenen de l'Agència de Protecció de la infància, són psicòlegs clínics formats en entrevista forense. Però en canvi a Dinamarca, Suècia o Finlàndia, són oficials de policia formats en entrevista forense.

6. EXAMEN MÈDIC

“En la majoria dels casos no cal fer una exploració física. La proporció de víctimes amb evidències físiques és d'un 10% dels casos i són concloents només el 5%⁸ del total.”

B.Gudbransson

A la Barnahus de Naestved (Dinamarca), el diagnòstic es realitza de forma integrada i comença des de la primera entrevista amb l'infant, on l'equip de la Barnahus col·labora amb els metges i pediatres que formen part de les reunions i decideixen plegats si és necessari que es realitzi un examen mèdic exploratori. **A Dinamarca, segons les regions, la Barnahus pot fer exploracions físiques o derivar-les a l'hospital.** A Naestved, si la policia pensa que és necessari realitzar una exploració mèdica forense, el nen o nena és derivat a l'hospital. A Copenhage, es pot fer la prova mèdica a la Barnahus, però només per casos de violència física, els casos d'abús sexual sempre s'atenen des de l'hospital.

Això no obstant, dins l'equip mòbil de Naestved hi ha un pediatre social que és a la casa un dia per setmana i participa a les reunions interdepartamentals, aporta informació sobre l'historial sanitari del nen/a i defineix si es requereixen altres proves.

A Islàndia, l'examen mèdic realitzat a la Barnahus pot ser sol·licitat pels serveis socials o per la policia, i és realitzat per un equip compost per un metge pediatra, una infermera i un ginecòleg forense. Sempre el realitza el mateix equip a la mateixa sala, i es grava l'exploració que es realitza amb un colonoscopi.

Si l'abús s'ha produït dins les 72h abans de la denúncia, l'infant és encaminat a un hospital, per realitzar l'examen mèdic forense i la presa de mostres.

Si pot esperar, l'avaluació dels nens i nenes de la Barnahus consta d'un examen físic general i una exploració anal i vaginal, per tal de veure si ha han ferides o evidències de penetració. És una prova que no requereix urgència i que es pot fer després de les entrevistes forenses i així avaluar si es necessària. L'examen es realitza únicament en casos de revelació d'abús pel nen o la nena o de sospita clara, en altres casos l'assistent social pot demanar abans una entrevista exploratòria, per tal de tenir indicis clars. En aquests casos la realització de l'examen mèdic es decideix pel psicòleg o entrevistador després de l'entrevista i només es durà a terme si és totalment necessari. A la Barnahus es realitzen exploracions mèdiques cada quinze dies.

⁸ Heger, A., Ticson, L., Velasquez, O. Bernier, B. Children referred for possible sexual abuse: medical findings in 2384 children, Child abuse & Neglect, Vol 26, issues 6-7, June 2002 pag. 645-659.

7. DIAGNÒSTIC I TRACTAMENT PSICOLÒGIC

En regles generals, a les Barnahus els psicòlegs que fan l'entrevista forense no segueixen amb la teràpia de l'infant que han entrevistat, però si que els dos professionals treballen plegats. L'entrevistador pren notes per al terapeuta, perquè aquest no hagi de preguntar-li novament a l'infant sobre detalls que ja ha expressat i pugui començar a treballar des de les notes que li prepara l'entrevistador forense. En paral·lel al tractament de l'infant el treballador social assessora els pares, per saber com reaccionar i parlar amb el seu fill o filla.

La teràpia conductual basada en el trauma, conegut com a TF-CBT -Trauma Focus Cognitive Behaviour Therapy, és el tractament que més s'utilitza a la Barnahus, i es combina amb d'altres tractaments, com per exemple el EDMR “Eye Movement Desensitization and Reprocessing”.

A Islàndia, totes les víctimes d'abús sexual tenen dret a rebre tractament a la Barnahus independentment del resultat del procediment judicial. En el cas de les víctimes de violència física o domèstica, només tenen dret a rebre tractament a la Barnahus si el cas esta sota investigació policial. Les víctimes d'abús sexual reben entre 10 i 20 sessions, segons sigui necessari. Els pacients d'entre 18 i 20 anys que han estat derivats a la Barnahus abans dels 18 anys també tenen dret a rebre atenció.

A Dinamarca es fa el diagnòstic del trauma dels nens i nenes a la Barnahus, però no s'hi pot fer tractament de llarga durada. Els psicòlegs tenen entre 4 i 8 sessions amb l'infant per fer la valoració del trauma, també existeix la possibilitat de fer un tractament puntual si l'infant presenta símptomes de crisi. Si l'infant necessita teràpia, serà atès per un centre de salut mental infanto juvenil públic, fora de la Barnahus.

Les anàlisis del comportament de l'infant facilitades pels psicòlegs clínics de la Barnahus poden ser una prova dins del procés penal, ja que poden indicar símptomes de l'infant entorn a traumes o trastorns. Aquest tipus d'informes són cada cop més sol·licitats i acaben constituint proves de gran pes per al procés penal.

“Si no hi ha evidències d'abús, no hi ha abús, és la millor explicació. Si com a professionals assumim que hi ha hagut abús, sense evidència, podem diagnosticar teràpia a qui no ho necessita, podem condemnar a innocents, podem traumatitzar a un nen sense que sigui necessari. Ha d'existir un impacte tangible en els nens i nenes, s'ha de poder identificar el problema, si no hi han símptomes no hi ha res a tractar”

B. Gudbransson

RESUM DE LES PRINCIPALS DIFERÈNCIES ENTRE LES BARNAHUS D'ISLÀNDIA I DINAMARCA

	REYKJAVIK - ISLÀNDIA	NAESTVED - DINAMARCA
Regulació específica de la Barnahus	No hi ha una llei específica de la Barnahus però la llei de protecció de la infància (no. 80/2002) i la Llei de Procediment Criminal (no. 88/2008) recolzen l'ús del model Barnahus i fan obligatori l'ús d'instal·lacions adaptades als infants per poder entrevistar-los.	Sí, la llei de consolidació de serveis socials (no.1284) i l'ordre de la casa dels infants (np. 1153 de 01/10/2013) recullen l'obligació de crear i usar les Barnahus.
Data creació	1998	2013
Nombre de cases	1 casa + (1 casa satèl·lit)	5 cases + (3 cases satèl·lit)
Grups d'edat atesos	Per sota dels 15 anys	Per sota dels 18 anys
Tipus d'abús atès	Abús sexual i des de 2015 també violència física	Abús sexual i violència física
Departament coordinador	Agència governamental per a la protecció de la infància	L'Agència governamental per a la protecció de la infància és el departament responsable de liderar la implementació de les Barnahus i la Taula nacional de serveis socials assegura la coordinació entre les cases.
Departaments que hi intervenen	Sistema de protecció de la infància, policia, salut, fiscalia, corts i jutjats.	Sistema de protecció de la infància, policia, salut, fiscalia.
Professionals de l'equip fix a la Barnahus	Psicòlegs, treballadors socials, criminòlegs (pediatre i infermera cada 15 dies).	Treballadors socials, psicòlegs (pediatre social present a les reunions però no observació mèdica a la Barnahus de Naestved)
Proves i serveis realitzats a la Barnahus	Entrevista exploratòria, entrevista forense, avaluació psicològica del trauma, examen mèdic, treball social i acompanyament a les famílies no ofensores, teràpia.	Entrevista forense, avaluació del trauma, treball social i acompanyament a les famílies no ofensores.
Servei encarregat de derivar a la Barnahus	Serveis socials o Policia prèvia notificació a serveis socials.	Serveis socials o policia a través d'un informe que recopila tota la informació del cas
Professional que fa el seguiment del cas	Treballador social dels serveis socials municipals.	Treballador social de la Barnahus.

	REYKJAVIK - ISLÀNDIA	NAESTVED - DINAMARCA
Intercanvi d'informació	La informació se centralitza a través del servei de protecció de la infància i el treballador social municipal.	No hi ha restricció d'intercanvi d'informació entre els diferents professionals del cas, la normativa permet als professionals compartir la informació necessària.
Representació de l'infant	El primer que fa la policia es donar un advocat a l'infant	A Dinamarca l'infant està representat per un advocat i un treballador social municipal.
Actuació en cas de sospita vaga	Els serveis socials demanen a la Barnahus realitzar una entrevista exploratòria.	L'Agència de protecció de la infància elabora un informe després de fer una reunió de coordinació per tal d'estudiar el cas.
Professionals que assisteixen a la prova preconstituïda/ entrevista forense	El jutge, el fiscal, l'advocat de l'acusació, l'advocat de la defensa, la policia del cas, un representant del menor, treballadors de la Barnahus i el tècnic del sistema	Un oficial de policia, el fiscal, els serveis socials, el representant de l'infant, un treballador de la Barnahus a títol consultiu. L'advocat de la Defensa i el jutge no cal que hi siguin segons la legislació danesa.
Professionals que realitzen l'entrevista dels infants	Psicòleg/a especialitzat en entrevista forense	Oficial de policia especialitzat en entrevista forense
Temps entre la notificació i la prova preconstituïda	2 setmanes, en casos molt greus 2 o 3 dies	Màxim 1 mes (cal esperar a la reunió de coordinació, a partir d'aquesta la policia té 7 dies màxim per fer l'entrevista)
Professional qui sol·licita l'examen mèdic exploratori a la Barnahus	Els serveis socials o la policia. Es realitza per un equip compost d'un pediatra, una infermera i un ginecòleg forense.	Els metges i pediatres que formen part de l'equip de la Barnahus indiquen si consideren necessari un examen mèdic exploratori, que es farà a un hospital.
Tractament psicològic	Tenen dret al tractament totes les víctimes d'abús sexual fins als 18 anys, de 10 a 20 sessions segons la necessitat	Només es fa la valoració del trauma, de 4 a 8 sessions, no és possible fer tractaments de llarga durada
Ubicació de la casa	La casa està en un barri residencial, en un lloc "secret", sense cap distintiu.	Les Barnahus se situen en un lloc discret que assegura la privacitat de l'infant però estan clarament identificades.
Elements específics dels models d'Islàndia i Dinamarca	Entrevista exploratòria	3 Reunions: Reunió de coordinació, Reunió de seguiment i Reunió final

GARANTIR EL DRET DE L'INFANT A SER ESCOLTAT

GARANTIES PROCESSALS AL MODEL BARNAHUS

La raó de ser de la Barnahus és la d'assegurar un judici just tot garantint l'interès superior de l'infant, i en aquest sentit pretén oferir una solució al conflicte d'interès que existeix entre el dret de defensa de l'acusat i l'interès superior de l'infant.

Els fonaments de la justícia es basen en el dret de l'acusat a la presumpció de la innocència, a tenir un judici just i a poder defensar-se, recollit a l'article 6 "Dret a un judici equitable" del Conveni Europeu de Drets Humans⁹ i per tant els sistemes judicials i processals dels diferents països han creat processos que garanteixen aquests principis.

Això no obstant, els infants també tenen drets que s'han de respectar i que són igual d'importants que el dret de l'acusat, però que en moltes ocasions son subrogats al dret de defensa de l'acusat.

A Espanya la declaració de l'infant té diferents modalitats, però hi ha molta confusió sobre l'ús que s'ha de fer en cada cas, que queda per tant a discrecionalitat del jutge.

“Vaig començar a estudiar dret al 2000 i abans d'això ja s'havia implementat la Barnahus (al 1998), per tant se'm fa difícil pensar o estudiar els casos d'infants d'una altra manera que no sigui amb el model Barnahus. Quan es faci aquest canvi a Catalunya, els nous professionals es preguntaran com era possible fer-ho d'una altra manera”

K. Benediktsdottir (Jutgessa-Islàndia)

⁹ https://www.echr.coe.int/Documents/Convention_CAT.pdf

Les diferents modalitats de declaració de l'infant a la justícia espanyola

Modalitats	Supòsits requerits	Fonaments normatius i de jurisprudència
No compareixença al judici oral	Incapacitat del menor de declarar	Arts. 2.4 i 2.5 de la LOPJM i 417.3 i 707 de la LECrim
	Provocació de danys psíquics rellevants si es duu a terme la declaració	SSTC 74/2011 i 57/2013 SSTS 965/2016 del 21 de desembre i la 26/2017 del 25 de gener
Compareixença abans del judici oral: prova anticipada (prova preconstituïda)	Realització de la prova en el moment psicològic més oportú	SSTS 1/2016 del 19 de gener i la 675/2016 del 22 de juliol Arts. 433, 448, 730, 777.2 y 792.2 de la LECrim Arts 21.1 a) i b) i 26 de la LEVD
Compareixença al judici oral	Quan no hi ha contraindicacions psicològiques i no s'ha realitzat la prova anticipada (prova preconstituïda)	Art. 707 de la LECrim

Font: Jorge Cardona

Encara que la normativa espanyola reculli la possibilitat per l'infant de declarar de manera anticipada, a la pràctica son moltes les situacions en les que no es recull la prova preconstituïda, o en les que el jutge no l'acaba acceptant, obligant l'infant a tornar a declarar al judici oral. Això ocorre **perquè a la justícia prima el dret de defensa de l'acusat sobre l'interès superior de l'infant, quan aquests no haurien de ser oposats sinó complementaris.**

Es per això que el model Barnahus ofereix un servei que permet, a la vegada, ser objectiu i just en el interès superior de l'infant i vàlid per preservar el dret de defensa de l'acusat.

Encara que la normativa espanyola reculli la possibilitat per l'infant de declarar de manera anticipada, a la pràctica son moltes les situacions en les que no es recull la prova preconstituïda, o en les que el jutge no l'acaba acceptant, obligant l'infant a tornar a declarar al judici oral. Això ocorre perquè a la justícia prima el dret de defensa de l'acusat sobre l'interès superior de l'infant, quan aquests no haurien de ser oposats sinó complementaris.

A Espanya, la prova preconstituïda en casos d'abús sexual o maltractament infantil no és una obligació legal, sinó que el seu ús és recomanat en les següents circumstàncies:

1. Impossibilitat del testimoni de comparèixer en el judici oral per no estar en el territori espanyol¹⁰,

2. possibilitat que el testimoni mori o pateixi una incapacitat física o intel·lectual abans del judici oral.

3. En el cas d'un menor per evitar la confrontació visual amb l'inculpat.

La llei espanyola es limita a recomanar l'ús de la prova preconstituïda i no l'obliga, per tant hi ha molta disparitat en el territori pel que fa al seu ús. Catalunya és un dels territoris on més s'utilitza però segons els estudis en la matèria només es practica en 1 de cada 3 casos d'abús sexual infantil¹¹.

No hi ha per tant cap obligació legal de practicar la prova preconstituïda ni d'utilitzar uns recursos específics per entrevistar l'infant, això no obstant l'avantprojecte de Llei orgànica de protecció integral de la infància i de l'adolescència en front a la violència preveu la seva obligatorietat per als infants fins als 14 anys¹².

¹⁰ L'article 448 i 777 de la LECrim reforma Llei 4/2015, de 27 d'abril de l'Estatut de la Victima del Delicte.

¹¹ Save the children, "Ojos que no quieren ver", 2017

¹² https://www.mscbs.gob.es/normativa/audiencia/docs/LO_proteccion_integral_violencia_menores.pdf

LA PRESENCIA DEL JUTGE A L'ENTREVISTA FORENSE DE L'INFANT

Segons els països, el jutge pot o no ser present durant l'entrevista forense de l'infant. Això depèn si l'entrevista de l'infant és considerada com a prova preconstituïda (pre trial interview) o com una declaració policial (interrogativ interview), que comparteixen els mateixos protocols i tècniques d'entrevista i a efectes pràctics tenen la mateixa validesa perquè serveixen a entrevistar l'infant quan més aviat possible i gravar l'entrevista per evitar que hagi d'anar a judici. Però la diferència entre la prova pre trial interview i la interrogativ interview marca qui ha d'estar present a la recollida de la prova.

Els ordenaments jurídics dels països que consideren l'entrevista de l'infant com una prova preconstituïda-pre trial interview (Islàndia, Espanya), obliguen el jutge a presenciar la prova. **El gran problema a Espanya és que la presència del jutge d'instrucció a la prova preconstituïda no impedeix que el jutge del judici oral rebutgi la prova i sol·liciti que l'infant torni a declarar al judici oral.** Això pot tenir inconvenients des del punt de vista pràctic, primer perquè pot endarrerir el procés i segon perquè no sempre els jutges volen desplaçar-se i practicar una prova fora de les corts. Per resoldre aquest problema, el jutjat de Reykjavík té diferents opcions. El jutge pot desplaçar-se a la Barnahus, però també es pot assistir a la prova per videoconferència des de les Corts sense que desplaçar-se.

A Dinamarca, Suècia o Finlàndia, l'entrevista de l'infant és una declaració policial gravada interrogativ interview, de fet l'entrevista de l'infant la realitza un policia i no cal que estigui present el jutge. L'entrevista gravada serà igualment visionada durant el judici oral i tant el jutge com l'advocat de la defensa podran sol·licitar que se li faci més preguntes a l'infant. En aquest cas, per evitar la revictimització de l'infant, aquest serà interrogat una segona vegada a la Barnahus, pel mateix professional que el va entrevistar la primera vegada que només li preguntarà coses noves.

LA PARTICIPACIÓ DE L'ACUSAT A L'ENTREVISTA FORENSE DE L'INFANT

A Islàndia, per garantir el dret de l'acusat a defensar-se, aquest pot estar present durant la realització de l'entrevista forense de l'infant o prova preconstituïda. Això no obstant no sol assistir-hi perquè té la possibilitat d'escoltar la prova amb el seu advocat després.

A Dinamarca, l'acusat no està present a l'entrevista forense que es més semblant a una declaració policial gravada, però que serveix com a prova preconstituïda. El dret de defensa de l'acusat és respectat ja que aquest pot sol·licitar que es torni a entrevistar l'infant. Això no obstant,

gairebé mai ho sol·licita perquè tem que l'infant digui coses noves que no havia dit abans i que podrien agreujar el cas, per tant es conforma amb la primera prova, sobre la qual ja ha pogut realitzar la seva defensa.

El model islandès que fa participar l'acusat des de l'inici de la investigació policial planteja dos problemes:

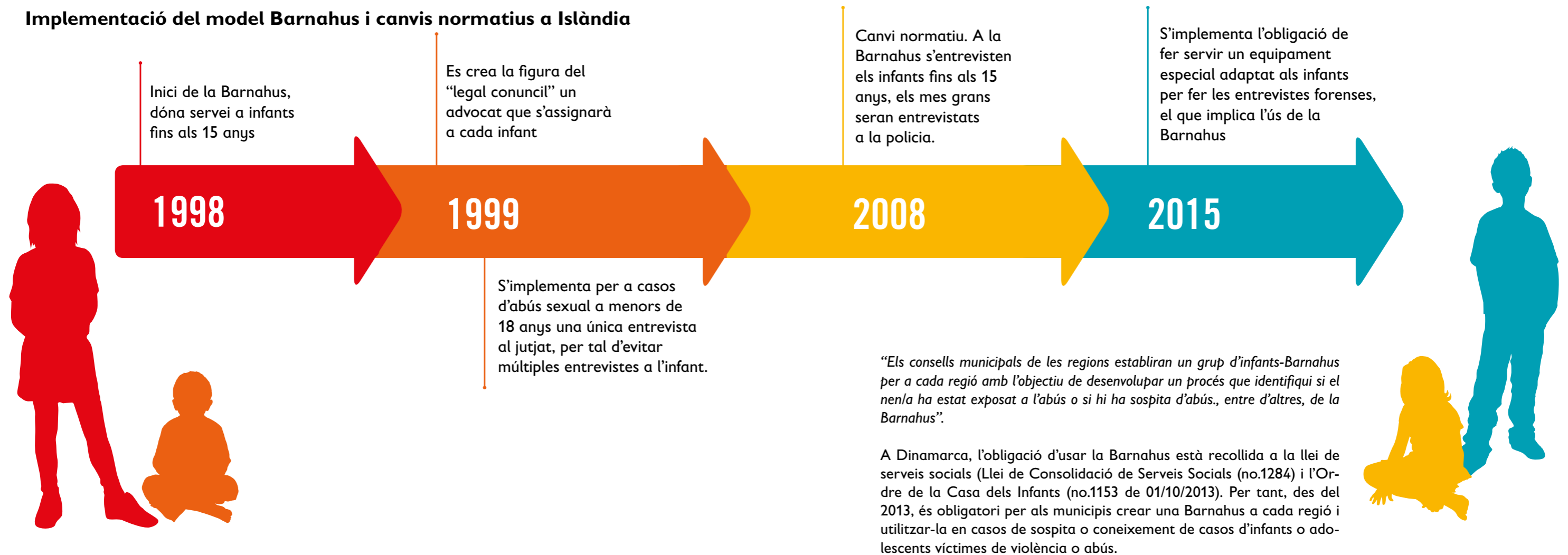
- Quan s'entrevista l'acusat abans de l'infant, la policia no té suficients elements per preguntar a l'acusat.
- Com que l'acusat i el seu advocat és present a la declaració de l'infant, aquests tenen tots els elements a la mà per poder preparar una millor defensa de cara al judici oral.

Per tant aquí el problema que tenim és que es garanteix el dret de l'acusat a defensar-se però la fase investigativa se'n veu afectada perquè no disposa d'informació que no tingui l'acusat.

L'OBLIGACIÓ DE REALITZAR LA PROVA PRECONSTITUÏDA I D'UTILITZAR LA BARNAHUS

A Islàndia, no existeix una llei específica de la Barnahus, però la llei de protecció de la infància (no. 80/2002) i la Llei de Procediment Criminal (no. 88/2008) recolzen l'ús del model Barnahus, i des del 2015 el seu ús és obligatori gràcies a una modificació de la llei processal. El 1999 es recull per llei la obligació de realitzar una única entrevista judicial al jutjat en casos de sospita d'abús sexual a menors de 18 anys, per tal d'evitar múltiples entrevistes de l'infant. El 2015 s'implementa l'obligatorietat de fer servir un equipament especial adaptat per als infants per tal de fer les entrevistes forenses, a partir d'aquesta data es fan servir sempre les Barnahus per fer-hi la prova preconstituïda, ja que no pot ser realitzada ni als jutjats ni a una comissaria de policia.

Implementació del model Barnahus i canvis normatius a Islàndia



A Dinamarca la modificació de la normativa es basava en 4 principis:

1

One door principle:

totes les sospites i notificacions s'han de derivar a un únic servei, en aquest cas la Barnahus

2

Entorn amigable infància:

els nens i nenes han de ser entrevistats en un entorn amigable

3

Coordinació interdepartamental:

la coordinació interdepartamental ha de constar en un protocol que especifica clarament les tasques i responsabilitats de cada professional i cada departament

4

L'infant ha d'estar al centre de totes les decisions i procediments que s'engegan, per sobre de les exigències burocràtiques de cada departament.

Impulsada per la llei es va crear una Taula Nacional de Serveis Socials encarregada de garantir que les iniciatives previstes a la llei es posin en pràctica en els municipis segons estipulat pel Parlament. A dins d'aquesta taula es troba el Centre de coneixement sobre violència i abús sexual que vetlla perquè les Barnahus daneses compleixin amb els Estàndards de qualitat del model Barnahus. És l'òrgan encarregat d'assegurar la coordinació, l'homogeneïtzació, la recollida de dades, el suport, i la formació entre les Barnahus, així com desenvolupar programes de sensibilització, detecció i derivació.

EDAT MÀXIMA PER REALITZAR LA PROVA PRE-CONSTITUÏDA I UTILITZAR LA BARNAHUS

La Barnahus de Reykjavík-Islàndia atén els infants víctimes o testimonis de violència i abús sexual entre de 3,5 i 18 anys. Fins al 2008 tots els infants menors de 18 anys eren entrevistats a la Barnahus, però a partir del 2015, l'edat màxima per ser hi entrevistat és 15 anys i a partir d'aquesta edat els adolescents declaren primer a la policia i després hauran de declarar un altre cop durant el judici.

A canvi a Dinamarca les Barnahus atenen els nens i nenes fins als 18 anys.

EL DRET A NO DECLARAR SOBRE UN FAMILIAR

Tant a Espanya com a Islàndia, les víctimes es poden acollir al dret de no declarar contra un familiar¹³. Segons els estudis¹⁴, encara que sigui obligatori informar l'infant d'aquesta disposició legal, és difícil que els infants l'entenguin bé. Per tant s'aconsella no informar un infant menor de 12 anys sobre aquesta disposició, però sí al seu representant legal. S'ha de fer en tot cas sinó s'invalida la prova.

A Islàndia, qualsevol persona major de 15 anys, que declara a una comissaria per donar un testimoni, pot acollir-se al dret a no declarar contra un familiar, en el cas de les declaracions a les entrevistes forenses a les Barnahus com que tots els infants són menors de 15 anys, fins ara s'entenia que no entraven dins del supòsit anterior i per tant no se'ls informava d'aquesta possibilitat. Un procediment que s'ha dut a terme en centenars de casos fins ara sense cap problema, però recentment s'ha establert una nova jurisprudència. Per primera vegada des de la implementació de la Barnahus a Islàndia, el Tribunal Suprem islandès ha anul·lat el testimoni d'un nen de 10 anys per haver declarat contra el seu pare sense haver estat prèviament informat del dret a no declarar sobre un familiar.

L'avantprojecte de **Llei orgànica de protecció integral de la infància i de l'adolescència en front a la violència** també preveu eliminar aquest article en el cas dels infants, per garantir l'interès superior de l'infant:

- L'apartat segon introdueix a l'article 416 dues importants novetats. En primer lloc, una norma específica sobre l'exercici per part de les persones menors d'edat o amb discapacitat del dret de dispensa de l'obligatorietat de declarar en les causes penals seguides contra els seus parents propers. Es tracta de posar remei a una llacuna existent en el nostre dret i de donar una pauta clara i homogènia d'actuació a l'òrgan instructor. S'atribueix la decisió al representant legal de la persona menor d'edat o amb discapacitat, exceptuant el supòsit que existeixi conflicte d'interessos entre ells dos, en el suposat cas serà el Ministeri Fiscal qui decidirà.
- En segon lloc, s'introdueix una excepció en la dispensa de l'obligació de declarar dels parents de les persones investigades. Aquestes persones no podran acollir-se a la dispensa quant la víctima del delictes sigui una persona menor d'edat o amb una discapacitat necessitada d'especial protecció que es trobi integrada en el seu nucli de convivència familiar.

¹³ Art.416 LECRIM

¹⁴ Guia de bones pràctiques de la prova preconstituïda



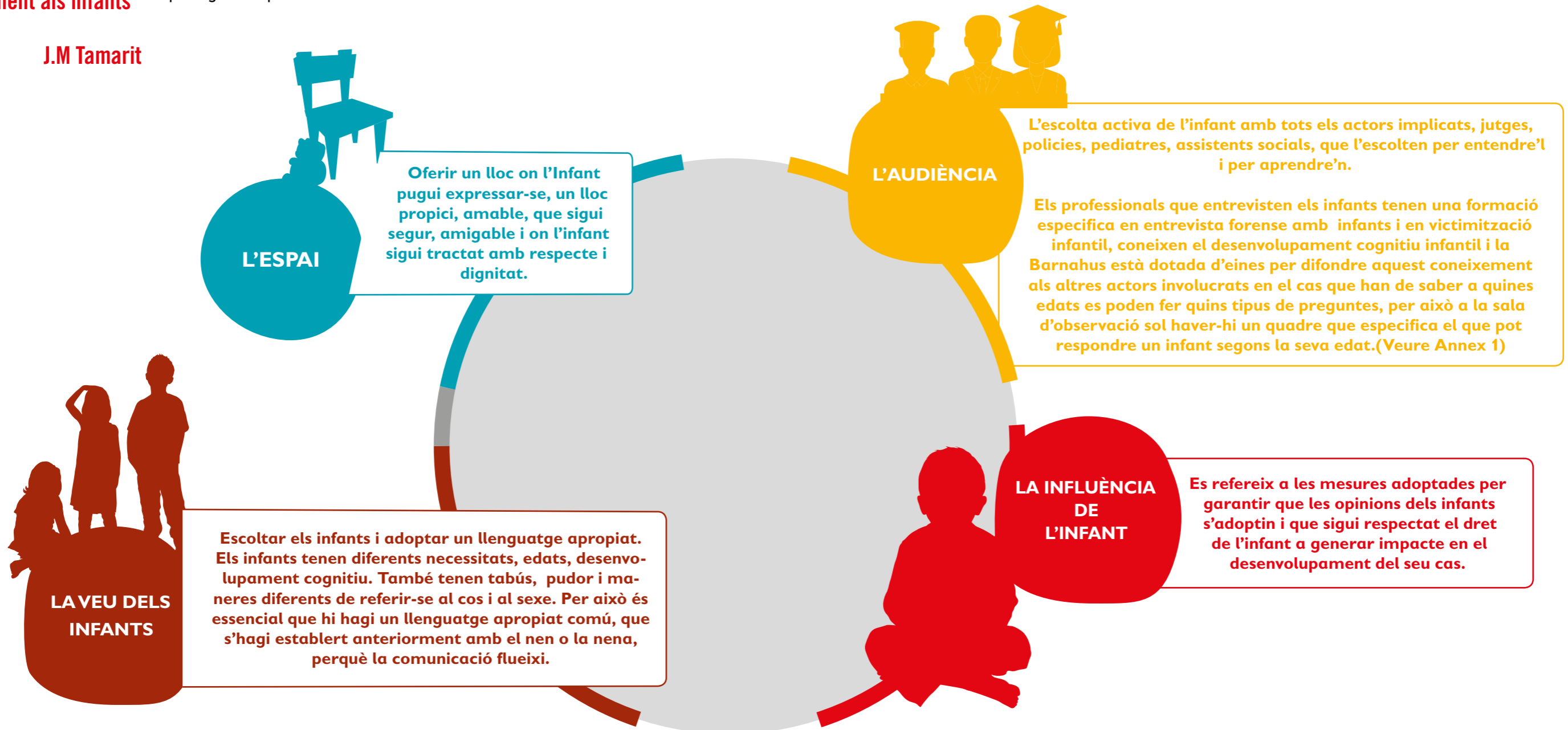
LA PARTICIPACIÓ DELS NENS I NENES AL MODEL BARNAHUS

“Els infants son víctimes invisibles, doblement pel fet de ser víctimes i infants, s’han de pensar en actuacions dirigides totalment als infants”

J.M Tamarit

Per assegurar el dret dels infants a expressar el seu punt de vista i participar en els processos que els afecta¹⁵ i a fer-ho de forma adequada garantint l’interès superior de l’infant, és interessant prendre com a punt de referència el model LUNDY¹⁶.

El model es fonamenta en 4 aspectes ordenats cronològicament i que s’han de respectar per garantir el dret dels nens i nenes a expressar-se, i que segueix al peu de la lletra el model Barnahus.



¹⁵ Art.12 de la Convenció sobre els drets de l'Infant de les Nacions Unides.

¹⁶ Laura Lundy, Ireland Department of Children and Youth Affairs, National Strategy on Children and Young People's Participation in Decision-Making 2015-2020

TÈCNIQUES I PROTOCOLS PER ESCOLTAR I ENTREVISTAR L'INFANT

La recerca ha demostrat el trauma que deixen sobre les nenes i el nens les entrevistes repetides, generant una "victimització secundària" pot fins i tot tenir efectes més nocius que l'abús en si.

A més està igualment demostrat que les entrevistes repetides, realitzades per persones que no estan específicament formades en entrevistes forenses, poden distorsionar el relat dels infants¹⁷.

¹⁷ La investigació a la que se hace referencia aquí está documentada en varias publicaciones, entre las que se incluyen: Henry Jim (1997). Tras la divulgación, Trauma de Intervención del Sistema a Víctimas de Abuso Sexual Infantil. Revista de Violencia Interpersonal 1997 12: 499; Newgent, Rebecca A., Fender-Scarr, Lisa K. y Bromley, Jamie L. (2002). La revictimización del abuso sexual infantil: el segundo insulto. Instituto Nacional de Trauma y Pérdida en Niños, Volumen 2, Número 2,

“La regla d’or de l’entrevista és: no dir res que no hagin dit els infants prèviament. Es pot simplificar a no introduir cap acció, cap verb, que el nen no hagi usat ja que per aquest nen o nena, els verbs son accions i les accions es allò que es pot convertir en delicte”

J.R. Juárez.

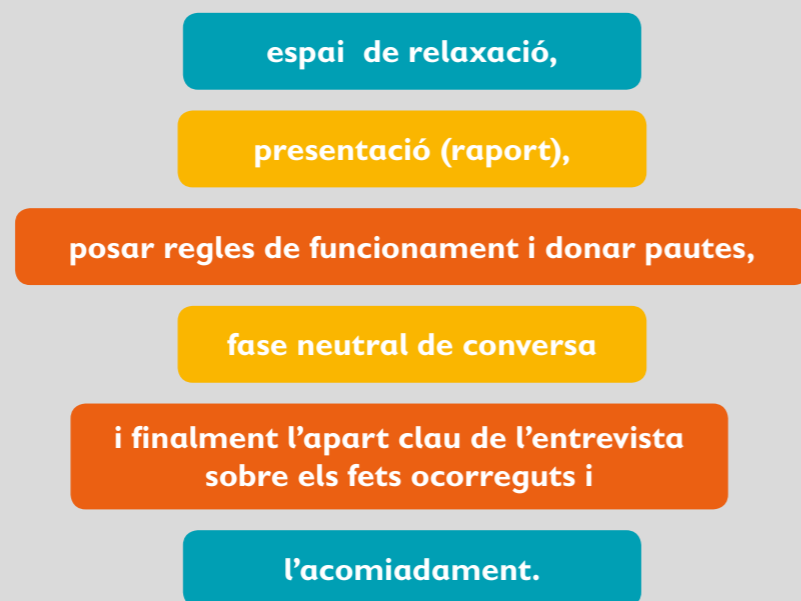
És per això que les entrevistes forenses han de basar-se en protocols basats en l’evidència, que garanteixen la qualitat i la quantitat de la declaració obtinguda, a més, el nombre d’entrevistes s’ha de limitar al mínim necessari per a la investigació judicial.

L’objectiu principal de l’entrevista forense gravada o prova preconstituïda és evitar la victimització secundària i obtenir la narrativa lliure de les nenes i nens amb el major detall possible, al mateix temps que es compleixen les garanties processals i el dret de defensa de l’acusat.

Avui dia existeixen diferents models d’entrevista forense, la majoria dels quals va néixer als anys 80 als estats Units relacionats amb els Children Advocay Centers-CAC. Dins de la diversitat de models cal ressaltar els següents:

- El RATAAC (Rapport; Anatomy Identification; Touch Inquiry; Abuse Scenario; and Closure.), el primer protocol proposat per Victor Vieth fundador del CornerHouse.
- El NICHD (National Institute of Child Health and Human Development) de Michael Lamb, segurament el més conegut i amb més estudis acadèmics que n’avalen la seva eficiència alhora d’extraure informació de qualitat dels infants.
- L’entrevista Cognitiva – Millorada (Geiselman y Fisher, 1992)
- L’entrevista Estructurada (Memon, Wark, Bull y Koehnken, 1997)
- El Protocol Entrevista Forense (FIA – Michigan, 1998)

Tots els protocols es basen en el relat lliure dels nens i nenes per tal de no contaminar el relat, el qual ha de tenir lloc sempre en un entorn amigable i relaxat. **Tots els protocols segueixen la mateixa estructura:**



LA SITUACIÓ ACTUAL DE L'ENTREVISTA FORENSE A CATALUNYA

Actualment, al departament de justícia de Catalunya s'utilitza l'entrevista cognitiva, un model que segueix els mateixos quatre passos que els protocols utilitzats a les Barnahus: 1. Presentació, 2. Conversa neutral, 3. Tema en qüestió, 4. Acomiadament.

A Catalunya, l'entrevista forense la poden fer psicòlegs forenses que actuen com a pèrits, o l'administració pot intervenir-hi mitjançant els professionals de l'Equip d'Assessorament Tècnic Penal.

Encara que existeixi un consens tàcit sobre les tècniques d'entrevistes adoptades, no hi ha cap recomanació oficial sobre el tipus d'entrevista forense que s'ha d'utilitzar i els professionals de l'àmbit forense utilitzen el format d'entrevista que prefereixen, sense que existeixin unes directrius oficials clares a seguir.

ACREDITACIONS

Actualment, a Catalunya y a Espanya no hi ha cap tipus d'acreditació. El Consell General de la Psicologia està aprovant una acreditació en psicologia forense i jurídica, però cap sobre models d'entrevista forense, que segons els experts consultats si seria necessària establir.

“Cal una acreditació. Abans deia que no, avui crec que seria millor que sí, perquè es tant fàcil equivocar-se i els riscos per als nens i nenes són evidents”

J.R. Juárez

TEMPS D'ESPERA

El record de qualsevol fet es va esborrant amb el pas del temps. La memòria va perdent detalls i informació, per això després d'una situació traumàtica, per evitar aquesta pèrdua d'informació, és necessari entrevistar l'infant quan abans millor. El temps d'espera és perjudicial tant per la pèrdua de detalls sobre els fets ocorreguts, com per la possible contaminació del relat fruit d'ingerències externes. Hi ha records que no es perden mai, que perduren per sempre malgrat el pas del temps, però l'evidència ens demostra que el temps afecta els records i la informació es dissipa.

A Catalunya, el temps que han d'esperar els infants per ser entrevistats és molt variable, pot ser d'entre 5 i 12 setmanes segons les províncies (veure annex 2). Per millorar aquesta situació és necessari incorporar més professionals i millorar els procediments per poder donar resposta a les necessitats de la justícia, disminuint els temps d'espera i la victimització dels nens i nenes.

L'ENTREVISTA FORENSE A LES BARNAHUS

Dins del model Barnahus, l'entrevista forense és duta a terme per un psicòleg especialista en avaluació de víctimes d'abús sexual o un oficial de policia format en entrevista forense, tot seguint protocols i pràctiques basades en l'evidència, per garantir així la quantitat i qualitat de les proves que s'han d'obtenir.

Un professional realitza l'entrevista, però tots els membres de l'equip que necessiten observar poden fer-ho per circuit tancat de televisió o, posteriorment, visualitzant la gravació. Així doncs, l'entrevista forense no només serveix per al procés judicial sinó que també és útil amb fins de protecció, salut, teràpia, etc...

FORMACIÓ I ACREDITACIÓ A LA BARNAHUS D'ISLÀNDIA

Els entrevistadors forenses reben formació inicial i continuada de qualitat encara que no sigui acreditada:

- Formació inicial: els entrevistadors es formen al National Child Advocacy Center a Huntsville, Alabama, EEUU. Abans de l'entrenament oficial reben un any de formació integral per part de companys de la Barnahus amb molta experiència. L'entrenament es basa en els dos protocols que s'utilitzen a Barnahus (NCAC i NICHHD) i la teoria que els fonamenta, observar en viu moltes entrevistes forenses a la Barnahus, i alhora realitzar entrevistes forenses mentre altres companys observen per rebre'n feedback.
- Formació continuada: A la Barnahus, es continua la formació observant i comentant en grup entrevistes realitzades pels companys. Aquesta pràctica es duu a terme 2 cops al mes. També assisteixen a conferències sobre el tema i participen a workshops a l'estranger.

L'ENTREVISTA FORENSE A LA BARNAHUS D'ISLÀNDIA

El protocol utilitzat a la Barnahus d'Islàndia és una combinació del NCAC (National Children's Advocacy Center) i del NICHHD.

Els 2 models tenen fases semblants, les diferències principals són que el NICHHD fa servir un guió molt estricte i pautat.

Els 2 models comparteixen els 6 passos bàsics:

1. Presentació
2. fase inicial de per crear confiança amb l'infant, establir una bona relació perquè se senti còmode i segur
3. Fase entrenament i per introduir les pautes de l'entrevista i una descripció narrativa d'un fet quotidià
4. Fase exploratòria
5. Fase de la investigació dels fets
6. Fase de tancament i acomiadament

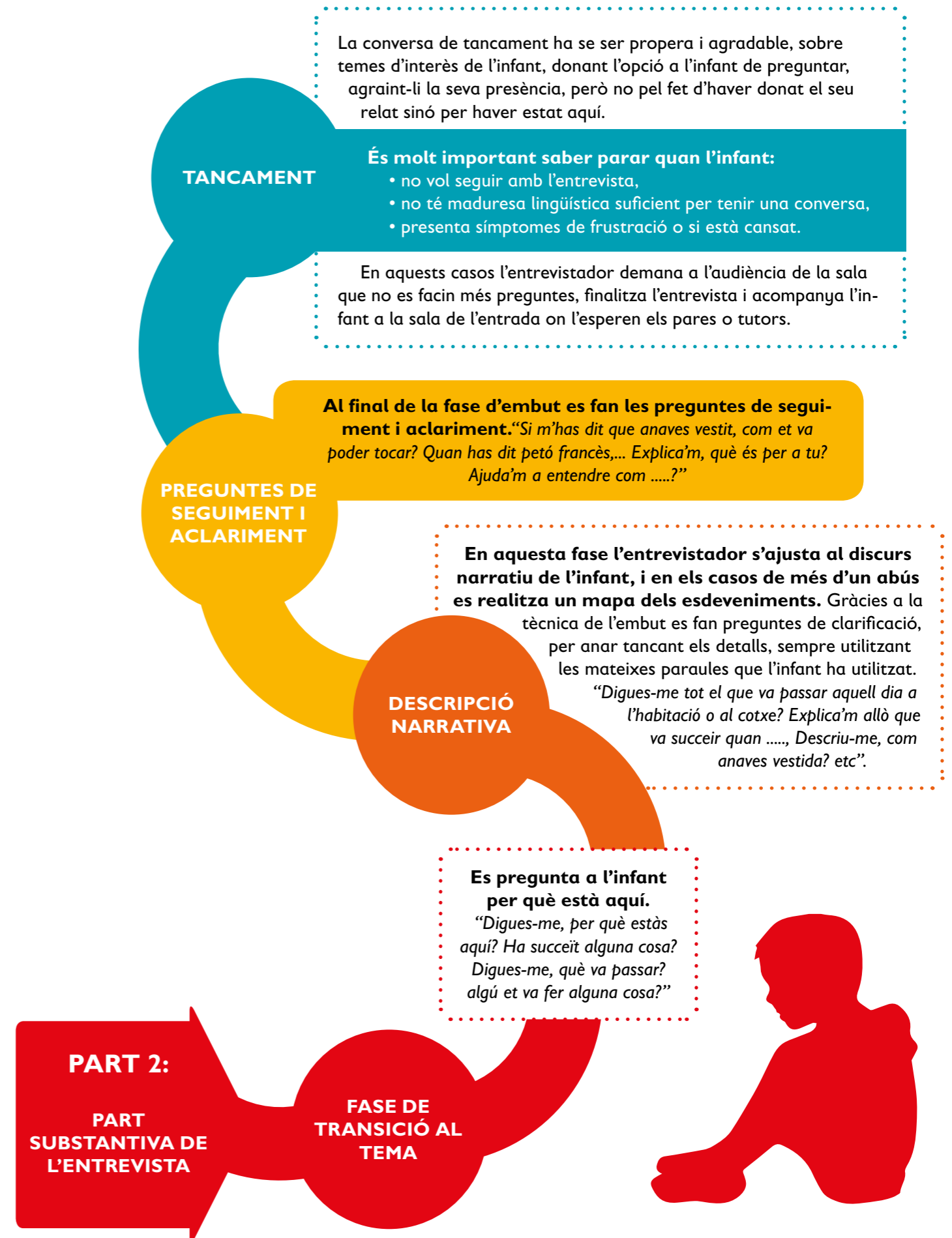
NORMES BÀSIQUES A EXPLICAR A L'INFANT:

1. Corregeix-me si estic equivocat sobre les coses que he dit.
2. Si no saps la resposta no inventis, digues "no ho sé".
3. Avisa'm si no entens la pregunta.
4. El més important és dir la veritat. Em pots corregir (l'adult no sempre te la raó) i si no ho saps digues no ho sé.
5. Corregeix-me si és necessari.
6. ¿Saps la diferència entre veritat i mentida?
7. Quan l'infant pregunta cal sempre valorar la pregunta, i agrair-li.
8. Si l'infant diu que no ho sap, s'ha de reforçar que aquesta és la resposta correcta, per evitar la invenció i reforçar la seguretat de dir que no ho sap.

LES DIFERENTS FASES DE L'ENTREVISTA FORENSE:

Es fa la presentació de l'entrevista i del rol de l'entrevistador perquè el nen o nena se senti còmode. S'explica el procés i alhora s'avalua el nivell d'estrès de l'infant.

Dins d'aquesta etapa hi ha les següents fase:



SI L'INFANT NO VOL PARLAR

Un dels majors reptes de l'entrevista forense és fer parlar un infant que no vol parlar, perquè està bloquejat o perquè senzillament no ho pot fer a causa de la seva edat. És una situació que ocorre molt sovint i per la qual els professionals han d'estar preparats per buscar altres maneres per obtenir el relat de l'infant. Una de les tècniques que utilitzen les professionals a la Barnahus d'Islàndia es diu la regla del cos i explica que ningú pot tocar les nostres parts íntimes. Si l'infant diu que no la coneix, se li explica que les seves parts íntimes són només seves i que ningú les pot tocar, i a partir d'aquesta explicació, esperar a veure si relaten alguna cosa sobre els fets.



CONCLUSIONS

“Avui a Catalunya l’atenció que rep un nen dependrà de la sort que tingui o d’on sigui atès”
“La preparació tècnica i professional és diferent segons els serveis”

E. Cabanes

ON SOM A CATALUNYA I CAP A ON ANEM?

Des dels anys 90's existeixen a Catalunya protocols per prevenir i actuar enfront dels abusos sexuals infantils, com el del síndic de greuges, actualitzat al 2006 i posteriorment alçat a rang de decret d'obligat compliment. Però malgrat els esforços de coordinació entre els diferents departaments, i els diferents protocols que els hi obliguen, segueix sent palpable la manca de coordinació interdepartamental que repercuteix sobre l'infant i el revictimitza.

L'any 2016, per donar resposta al maltractament i abús sexual cap als infants, de forma coordinada es crea la CIPEMIA (comissió interdepartamental per a l'impuls de la protecció efectiva davant els maltractaments a infants i adolescents), que marca l'inici del canvi de model cap a la Barnahus.

Al desembre 2018, el President de la Generalitat de Catalunya anuncia davant del Parlament de Catalunya la implementació d'un pilot d'unitat integrada (Barnahus) a Tarragona per l'any 2020, i es creen dues comissions, una tècnica i una de supervisió, amb l'objectiu de formar una unitat, tipus Barnahus, en la que col·laboren tots els departaments implicats en un cas d'abús sexual infantil.

La decisió d'implementar el pilot a Tarragona és justificada per:

- l'històric de coordinació entre els serveis existents que formaran part de la nova unitat integrada,
- la mida poblacional que permet començar amb un nou paradigma,
- l'augment de casos en els últims anys,
- la bona predisposició de la Audiència Provincial de Tarragona per adoptar el nou model

Per engegar el projecte es crea a Tarragona una comissió de treball formada per justícia, salut, direcció general de la infància i adolescència, interior, ensenyament, fiscalia i judicatura, encarregada de posar les bases del model de coordinació interdepartamental de la Barnahus a Tarragona, orientar les tasques de la Unitat Integrada a coordinar i agilitzar el circuit judicial vigent en casos d'abús sexual infantil.

La Barnahus que es crearà a Tarragona vol donar cabuda a tots els àmbits d'actuació relacionats amb l'abús sexual infantil des de la promoció, la prevenció i l'educació.

DGAIA

Els professionals de la DGAIA tenen la funció de coordinar el procés. Un menor podrà anar a la unitat integrada on el rebran professionals formats que recolliran tota la informació i de la mà de la judicatura, s'iniciarà un procés penal. A la mateixa vegada s'avaluarà la situació de l'infant per valorar si s'ha de declarar o no el desemparament.

JUSTÍCIA

El departament de justícia participa de la unitat integrada, Barnahus, a l'hora de realitzar la prova preconstituïda, amb els Equips d'Assessorament Tècnic Penal, responsables de realitzar les entrevistes als infants. Es realitzarà la mateixa prova que es realitza als jutjats, amb els mateixos professionals i les garanties processals necessàries, però en un lloc amigable que garanteixi l'interès superior de l'infant.

POLICIA

Primer de tot, el més important és la protecció dels nens i nenes i posteriorment s'iniciarà la investigació policial sobre el presumpte agressor per part de la policia. La policia realitzarà una entrevista inicial exploratòria per detectar si hi han indicis d'abús sexual.

SALUT

A part dels professionals dels Equips Funcionals d'Experts, formats per un pediatre, un psicòleg i un treballador social que seran els equips referents de salut en matèria d'abús sexual infantil, seguint el protocol d'aquest mateix departament s'haurà de formar tots els professionals del sistema de salut, metges, infermeres, pediatres, etc... perquè puguin reconèixer un cas d'abús i sàpiguen com actuar per evitar la revictimització dels nens i nenes. El departament de Salut té un paper doble, en primer lloc actuar en els moments d'urgència fent les exploracions mèdiques necessàries, i posteriorment oferint una teràpia apropiada en el moment que els nens i nenes estiguin preparats.

EDUCACIÓ

Els professionals de l'educació han de:

- conèixer els protocols de detecció i derivació,
- estar formats per detectar els abusos,
- saber com atendre els nens i nenes que poden ser víctimes d'abusos.
- Implementar programes de prevenció perquè els infants sàpiguen reconèixer quines situacions són normals, quines no ho són i en quins casos demanar ajuda.

18 Protocol d'actuació davant de maltractaments en la infància i l'adolescència en l'àmbit de la salut http://salutpublica.gencat.cat/web/.content/minisite/aspcat/promocio_salut/infancia-i-adolescencia/05maltractament-infantojuvenil/protocol-actuacio-maltractaments-infancia.pdf

“L’objectiu es canviar d’una situació de caos a una situació ordenada, on els nens i les nenes siguin atesos l’estrictament necessari i alhora es recopili tota la informació per tal que sigui utilitzada posteriorment com a part del sumari d’un procés judicial si fos el cas.”

E. Cabanes

En Catalunya el canvi de model cap a la Barnahus planteja unes preguntes sobre les quals cal seguir reflexionant. Els experts internacionals i locals que van participar als tallers de reflexió van insistir en alguns elements fonamentals a l’hora d’implementar el model Barnahus i que recollim a la taula següent.

RESUM DELS APRENTATGES DELS TALLERS DE REFLEXIÓ

Temàtica abordada en el taller	Bones pràctiques i elements a tenir en compte del model Barnahus	Proposta per a Catalunya
Processos judicials	L’obligatorietat de la prova preconstituïda i l’ús de la Barnahus en casos d’abús sexual infantil.	Canvis a la LECRIM incorporant la obligatorietat de realitzar la prova preconstituïda per als menors de 14 anys, recollida a l’avant projecte de “Ley orgánica de protección integral a la infancia y la adolescencia frente a la violencia”.
	Equilibrar el dret de defensa de l’acusat amb l’interès superior de l’infant.	Recollir a la normativa la obligatorietat de realitzar les proves preconstituïdes en espais adaptats als infants i assegurar que els professionals rebin una formació específica, basada en l’evidència.
	Evitar dilacions en el procés i agilitzar la prova preconstituïda, definir temporalitats màximes.	Dotar de més recursos i de més personal els Equips d’Assessorament Tècnic Penals, perquè l’entrevista forense es pugui realitzar en els 15 dies després de la sol·licitud del jutge. (com a Islàndia o Dinamarca) Recollir a la normativa la obligatorietat de realitzar la prova preconstituïda en els 15 dies després de la instrucció del cas (com a Islàndia o Dinamarca)

Temàtica abordada en el taller	Bones pràctiques i elements a tenir en compte del model Barnahus	Proposta per a Catalunya
Processos judicials	Garantir que tots els professionals dels diferents serveis relacionats amb el cas assisteixin a l’entrevista forense junts i en un mateix espai.	Recollir en un protocol o un acord les bases de la col·laboració interdepartamental que estableix els rols de cada professionals i departaments i que especifica quins professionals poden estar presents a la recollida de la prova preconstituïda. Establir a les Barnahus la figura del coordinador qui és qui ha de fomentar la col·laboració interdepartamental i assegurar que es compleixin els acords.
	Garantir i oferir formació especialitzada en infància als professionals que intervenen en el circuit judicial.	Incorporar mòduls de formació sobre infància víctima d’abúsos sexuals i maltractament a la formació de l’escola del poder judicial. Oferir formació sobre el model Barnahus i victimologia infantojuvenil en el Centre d’Estudis Jurídics i Formació especialitzada.
	Assegurar el dret de l’infant a tenir un judici just i a ser representat.	Assegurar a la Barnahus la disponibilitat d’un advocat especialitzat en infància, gràcies a la creació d’un torn d’ofici especialitzat en Infància víctima d’abúsos sexuals i maltractament als Col·legis d’Advocats de Catalunya.
	Revisió de la normativa que obliga a informar l’infant a no declarar si l’abús fos perpetuat per un familiar directe (definir quin tipus de familiar).	Modificar l’article 416 sobre el dret a no declarar sobre un familiar, crear dispensa per als infants. Evitar que els infants hagin de decidir entre declarar o no sobre un familiar i fer efectiva la obligació de declarar en el cas que la víctima sigui menor d’edat, tal com ho recull l’avant projecte de “Ley orgánica de protección integral a la infancia y la adolescencia frente a la violencia”.

Temàtica abordada en el taller	Bones pràctiques i elements a tenir en compte del model Barnahus	Proposta per a Catalunya
Processos judicials	Garantir que la Barnahus sigui un espai segur.	Garantir el dret dels nens i nenes a no trobar-se amb el presumpte agressor dins de la Barnahus, permetent que, si ho desitja, aquest pugui assistir a la prova preconstituïda a través de transmissió de vídeo.
Cooperació interdepartamental	Crear un òrgan de coordinació/supervisió de les Barnahus.	Prendre l'exemple de la Taula Nacional Barnahus de Dinamarca que coordina, supervisa les Barnahus, ofereix formació, seguiment i recull dades estadístiques.
	Garantir a la normativa l'intercanvi de dades entre els diferents departaments.	Mirar els canvis que s'haurien de practicar a la Llei Orgànica de Protecció de Dades-LOPD perquè els diferents professionals implicats a la Barnahus puguin intercanviar dades sobre el cas.
	Organitzar reunions interdepartamentals de forma periòdica i amb calendari fixat.	Establir un dia fix per setmana per realitzar les reunions interdepartamentals i organitzar l'agenda setmanal (Com a Suècia-Linköping).
	Formació en: trauma, entrevista forense, abusos sexuals, etc., per a tots els professionals que intervenen al circuit.	Garantir la previsió legal de l'obligatorietat de la formació específica per a tots els professionals implicats a la Barnahus.
	Establir la Barnahus com element integrador, de coordinació i únic receptor de la notificació.	Rectificar els protocols d'actuació enfront de l'abús sexual infantil perquè la Barnahus sigui l'únic interlocutor encarregat de realitzar la valoració i el diagnòstic de l'abús, així com l'entrevista forense.
	Protocols d'entrevista forense	Utilitzar protocols basats en l'evidència i assegurar la formació continuada als entrevistadors forenses.

Temàtica abordada en el taller	Bones pràctiques i elements a tenir en compte del model Barnahus	Proposta per a Catalunya
Protocols d'entrevista forense	Garantir que les preguntes de l'entrevista forense, realitzades tant per l'entrevistador com pel jutge, el fiscal i els advocats, corresponguin al desenvolupant cognitiu i l'edat de l'infant.	Abans de començar l'entrevista forense, assegurar que la psicòloga informi els professionals de la sala de visualització així com el jutge sobre les preguntes que pot entendre l'infant segons la seva edat i explicar el quadre que hi fa referència (Veure Annex...)
	Assegurar acreditació i formació estructurada i reconeguda per a tots els actors.	Establir una acreditació en entrevista forense atorgada pels Col·legis oficials de psicòlegs.
	Assegurar un espai amigable per als infants.	Recollir a la normativa l'obligació d'entrevistar els infants en un lloc amigable i amb un professional especialment format (com a la llei islandesa).
	Preveure recursos especialitzats per als infants amb necessitats especials (menors de 3 anys, diversitat funcional, amb un altre idioma).	Disposar de persones expertes per realitzar entrevista als infants amb més necessitats. Oferir formació als psicòlegs forenses en entrevista per als infants no parlants, amb diversitat funcional o d'una altra cultura. (com a Islàndia).

ANNEX 1: QUADRE SALA DE VISUALITZACIÓ DE L'ENTREVISTA

A la paret de la sala hi ha una guia amb les edats a les que un nen pot respondre cada tipus de pregunta, està visible de forma que a la sala contigua ho estan veient els assistents, per tal d'ajudar al jutge a formular les preguntes i a saber el que pot o no preguntar. L'entrevista s'ha d'ajustar a l'infant i al seu desenvolupament.

Estimació del tipus de preguntes apropiades per a cada edat a les entrevistes forenses

EDAT	Qui?	Què?	A on?	Com?	Quan?	Amb quina freqüència	Escenaris complets
3 1/2							
4							
5-6							
7-8							
9-10							
11+							

- Indica quin tipus de preguntes un nen PODRIA respondre a una edat específica.
- Indica quines preguntes ALGUNS nens podrien respondre a una edat específica.

ANNEX 2: TEMPS I LLISTA D'ESPERA PER REALITZAR LA PROVA PRECONSTITUÏDA A MENORS DE 14 ANYS VÍCTIMES DE DELICTES CONTRA LA LLIBERTAT SEXUAL

Temps d'espera de tots els menors fins als 14 anys inclòs, per delictes contra la llibertat sexual, per a la realització d'una prova preconstituïda

EQUIP	Temps espera en dies
Equip tècnic de Girona	35,2
Equip tècnic de Lleida	35,9
Equip tècnic de Tarragona	39,6
Equip tècnic de Terres de l'Ebre	54,6
Equip tècnic Penal de Barcelona	84,6
Total general	62,9

Dades a partir de les sol·licituds rebudes des de l'1 de gener de 2019.

Llista d'espera a data del 22.06.2020

EQUIP	Persones en llista d'espera
Equip tècnic de Girona	9
Equip tècnic de Lleida	1
Equip tècnic de Tarragona	8
Equip tècnic de Terres de l'Ebre	1
Equip tècnic Penal de Barcelona	73
Total general	92



SAVETHECHILDREN.ES

CAP A LA BARNAHUS



Save the Children



Fundació "la Caixa"