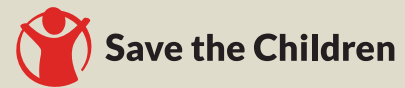




# SER POBRE A CATALUNYA EL RETRAT DE 200 FAMÍLIES



Edita:  
**Save the Children**  
**Desembre 2023**

## 1. Introducció

La pobresa infantil a Catalunya és quelcom difícil de veure i d'entendre. Ho sabem bé els qui intentem convèncer-ne de la seva existència, així com de la necessitat d'acabar amb ella mitjançant polítiques públiques. Al no veure als nostres barris, a les nostres ciutats o als nostres pobles les imatges de pobresa que existeixen en l'imaginari col·lectiu (nens i nenes descalços al carrer, demanant diners, sense assistir a l'escola), hi ha qui, davant les dades oficials, segueix preguntant-se si la pobresa a Catalunya realment existeix.

Però aquests més de 140.000 nens i nenes (de 0 a 16 anys) en situació de privació material severa caminen pels nostres carrers, juguen al parc del barri. Tenen nom, cognoms i no poden gaudir dels mateixos drets que els seus companys de classe, per haver nascut en una família en pobresa. A Save the Children treballem dia a dia amb alguns d'aquests nens i nenes, així com amb les seves famílies, mitjançant intervencions socioeducatives, d'acció social i d'acompanyament psicològic que els donin eines per trencar amb el cercle de la pobresa, trencar amb la tendència que, per sortir de la pobresa, han de passar quatre generacions.<sup>1</sup> Sabem com són i quines dificultats enfronten en el seu dia a dia.

I per tal que tothom entengui què significa ser pobre a Catalunya, amb quines mancances i limitacions han de viure aquestes famílies, hem entrevistat a 200 de les famílies participants en els nostres programes. Amb els resultats d'aquesta enquesta, esperem visibilitzar la realitat que viuen aquestes més de 200 famílies, per fer comprendre a aquells que encara no ho fan que la pobresa és no tenir, no arribar, no poder. I traslladar la convicció que la solució a aquesta realitat ha d'estar en la política pública.

1 OCDE



## ***Alguns conceptes***

En aquest informe es tractaran diversos conceptes relacionats amb la mesura de la pobresa. A continuació, s'expliquen per aclarir-los i facilitar la interpretació de les dades.

No obstant això, independentment de com definim la pobresa, la pregunta subjacent és: les famílies en aquesta situació poden cobrir els 819 euros al mes que costa criar un fill o una filla a Catalunya?<sup>2</sup>

- » **Pobresa Monetària:** es refereix a la pobresa calculada en funció dels ingressos d'una família en comparació amb la mitjana d'ingressos de la societat. La mitjana d'ingressos a Catalunya és de 1.224,3 euros al mes.<sup>3</sup>
- » **Pobresa Relativa:** es refereix al percentatge de persones que tenen ingressos inferiors al 60% de la mitjana d'ingressos de la població espanyola en el seu conjunt.
- » **Pobresa Severa:** es refereix a aquelles persones que viuen amb menys del 40% de la mitjana d'ingressos de la població. A Catalunya, això significa viure amb menys de 489,72 euros al mes.
- » **Pobresa Extrema:** es refereix a aquelles persones que viuen amb menys del 20% de la mitjana d'ingressos.

Per què utilitzem la pobresa monetària per interpretar les dades? Perquè aquest indicador està directament relacionat amb els ingressos, i és essencial comprendre l'impacte que tenen els ingressos disponibles per a les famílies en l'accés a béns i serveis essencials per a la criança.

---

2 Save the Children. ***El cost de la criança al 2022.***

3 IDESCAT, ***Enquesta de condicions de vida,*** 2022.

- » **Privació Material Severa:** es refereix a la proporció de la població que enfronta privacions materials greus, la qual cosa significa que no poden permetre's certs elements bàsics, com menjar, habitatge adequat, calefacció o atenció mèdica, a causa de limitacions econòmiques.

Com veurem al llarg d'aquest informe, aquestes 200 famílies es troben en situació de privació material, la qual cosa té un impacte en els drets dels seus fills i filles.

---

## 2. Retrat de la família

Abans de plantejar-nos les dades concretes de l'enquesta, volem fer un retrat d'aquestes famílies.

Són famílies majoritàriament formades per un pare i una mare, tot i que gairebé un terç (29%) tenen només una persona adulta a càrrec. En general, tenen un nivell d'estudis baix, la qual cosa suposa que el 31% dels progenitors es trobin en situació d'atur, i més de la meitat dels que estan ocupats ho estan a temps parcial. Això impacta directament en la capacitat d'aquestes famílies per generar ingressos: gairebé la meitat de les famílies ingressa menys de 1.000 euros al mes, amb els quals han de cobrir les necessitats dels seus fills i filles.

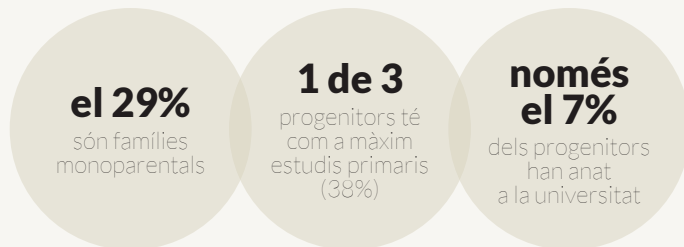
Són famílies a les quals la inflació en el preu dels aliments els ha obligat a deixar de comprar productes i que la meitat dels seus fills i filles no puguin menjar prou proteïna ni fruita o verdura a la setmana. Famílies que han de fer que els seus fills dinin amb familiars o amics perquè no sempre es poden permetre tenir un àpat complet al dia.



A més, són nens i nenes que consumeixen dolços i pantalles en excés, que esmorzen brioixeria industrial i que no dormen prou.

Nens i nenes que viuen en cases amb una temperatura insuficient, males condicions i alts costos. Nens i nenes les famílies de les quals han patit en algun moment de la seva vida un desnonament.

Són aquestes condicions i circumstàncies tolerables? Per què permeten les famílies aquestes situacions? Perquè no es poden permetre res més. Perquè les famílies no poden fer front a tots els costos que implica una criança digna amb els seus ingressos i la seva situació. Perquè els 819 euros que costa criar un fill o una filla al mes a Catalunya són molt difícils de cobrir amb uns ingressos mitjans de 1.000 euros al mes. Perquè, tot i que vulguin, és impossible que els seus fills i filles tinguin els recursos i béns que tenen la resta de nens i nenes de les seves classes, dels seus barris. Perquè, sense les polítiques adequades, la situació de pobresa dels pares i mares determina l'accés als drets dels seus fills i filles.

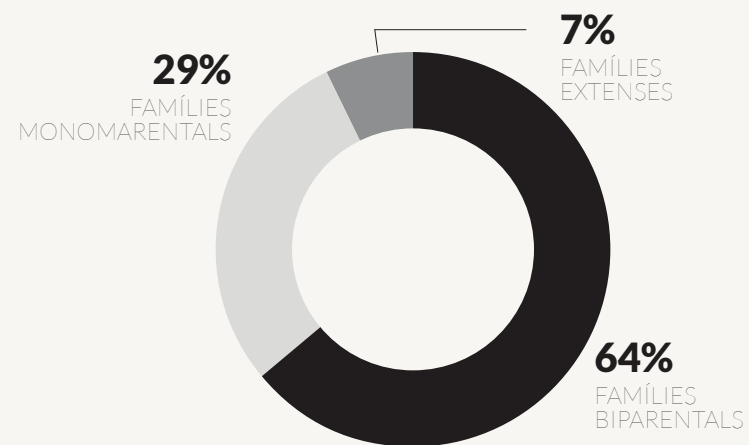


## 2.1. Com són aquestes famílies

El primer que volem explicar és com són aquestes 200 famílies que assisteixen als nostres programes a Catalunya. Quines són les característiques que les defineixen (composició, estudis) i que poden tenir un impacte en la seva situació de pobresa. Com es veurà a continuació, ens trobem amb famílies amb un baix nivell d'estudis i amb una proporció molt alta de llars en les quals només hi ha una persona adulta a càrrec.<sup>4</sup>

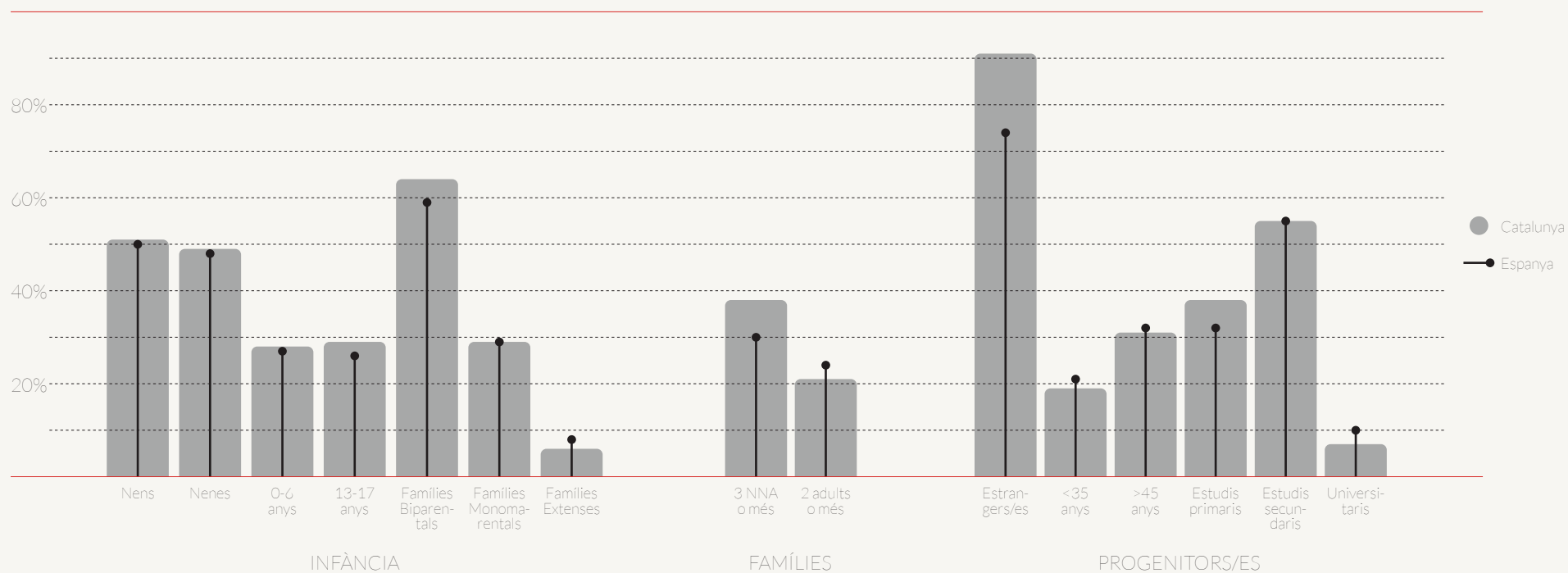
<sup>4</sup> És important assenyalar que aquestes 200 famílies tenen característiques sociodemogràfiques diferents tant de la població en el seu conjunt com del total de la població en pobresa.

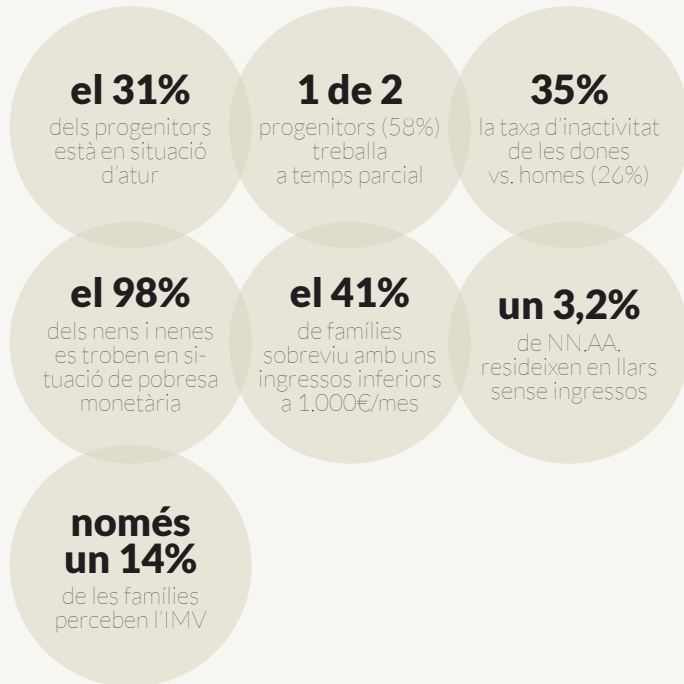
Tot i que la majoria de les famílies són biparentals, gairebé un 30% són monoparentals, i en la majoria d'aquestes, la persona adulta a càrrec és una dona.



### Quin és el nivell d'estudis dels progenitors?

El 38% dels progenitors no tenen estudis o com a màxim tenen estudis primaris, i només el 7% té estudis universitaris.





## 2.2. Quina és la situació econòmica i laboral d'aquestes famílies

Conèixer com és la situació de l'ocupació i els ingressos de les famílies és essencial per comprendre les mancances i les dificultats que enfronten a l'hora d'accedir a serveis i béns de primera necessitat.

La taxa d'atur afecta al 31% dels progenitors dels nostres programes, una dada que gairebé quadruplica la mitjana de Catalunya del segon trimestre de 2022 (8,4% EPA). Els qui treballen, més de la meitat (58%) ho fan a temps parcial. Això té un efecte en la seva capacitat de generar ingressos, la qual cosa provoca que gairebé tots els nens i nenes es trobin en pobresa monetària. Aquestes situacions no sempre es veuen paliades pel Ingres Mínim Vital o la Renda Garantida de Ciutadania, ja que encara hi ha moltes famílies que no hi accedeixen.

### Quina és la situació de l'ocupació dels progenitors?

Només **el 3,5% dels nens i nenes residents a Catalunya viuen en llars en què ambdós progenitors treballen a temps complet**, mentre que el 58% ho fa en llars on cap dels progenitors ho fa (en la mitjana estatal). D'entre els qui treballen, les coordinadores familiars presents en el territori declaren que es tracta de feines molt precàries, temporals, puntuals, a hores... tot i que el mercat laboral conserva cert dinamisme. Al mateix temps, la taxa d'activitat dels progenitors arriba al 77%, 1 punt menys que la mitjana (dones: 72%). Són xifres molt similars a les recollides el 2022.

### Quins són els ingressos amb els quals compten les famílies?

**Els ingressos mensuals mitjans de les famílies ascendeixen a 1.004€** (3% per sota de la mitjana de SCE). L'ocupació a temps complet d'algun progenitor augmenta els ingressos un 26%, mentre que l'atur i la monomarentalitat els redueixen un 11% i un 26%, respectivament. Com a conseqüència, el 41% del total de les famílies sobreviu amb uns ingressos mitjans mensuals inferiors a 1.000€. Segons



les coordinadores familiars que treballen en el territori, les famílies prioritzen les necessitats més bàsiques, pagar el lloguer i l'alimentació, que empitjora a mesura que s'acaben els ingressos. Fins a un 3,2% de NN.AA. resideixen en llars sense ingressos, una dada 1,2 punts superior a la mitjana de SCE.

### **Es troben aquestes famílies en situació de pobresa monetària?**

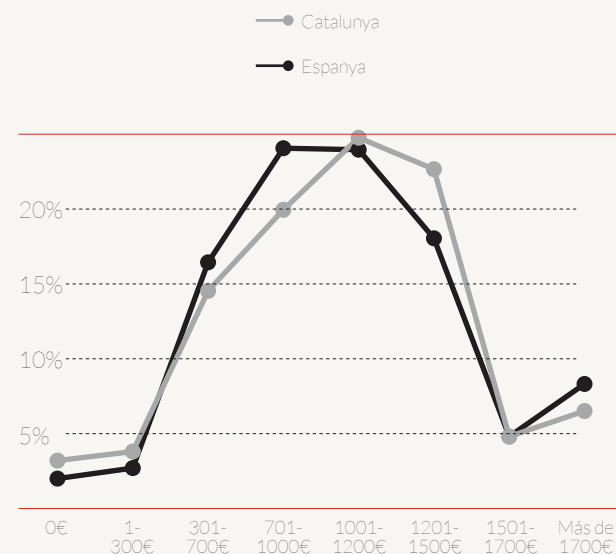
El 98% dels nens i nenes que viuen en aquestes famílies a les quals atén Save the Children a Catalunya es troben en situació de pobresa monetària,<sup>5</sup> la qual cosa triplica la mitjana catalana (27,5%). D'entre ells, el 84% es troba en pobresa severa i el 23% en pobresa extrema.

La situació d'atur dels progenitors duplica la taxa de pobresa infantil extrema, mentre que la inserció d'algun d'ells la disminueix dràsticament (8%). A més, s'intensifica en les llars monomarentals (40%) o quan resideixen en algun règim d'habitatge precari (40%).

Independentment de com qualifiquem a aquestes famílies, en quin nivell de pobresa puguin estar, la pregunta és si, amb la mitjana d'ingressos que perceben, poden fer front als costos de la criança dels seus fills i filles.

### **Accedeixen aquestes famílies a l'Ingrés Mínim Vital (IMV)?**

El 40% de les famílies enquestades a Catalunya han sol·licitat l'Ingrés Mínim Vital (IMV), 6 punts menys que la mitjana estatal. No obstant això, només un 14% de les famílies enquestades són perceptores de l'IMV, la taxa més baixa de tots els territoris analitzats a nivell estatal.



<sup>5</sup> Aquesta es defineix com la proporció de NN.AA. que viuen en llars que perceben uns ingressos per sota del 60% de la mitjana d'ingressos nacional, segons la composició de les llars. Per tant, és una variable que depèn tant dels ingressos monetaris com de la composició familiar (nombre de membres de més i menys de 14 anys).



Hi ha famílies que, tot i complir els requisits per sol·licitar l'IMV, no ho van fer. Aquest fenomen de *non-take-up*<sup>6</sup> afecta en major mesura a les famílies residents a Catalunya (39%).

### 2.3. Com accedeixen aquestes famílies al sistema educatiu?

L'educació, en totes les seves etapes, resulta fonamental per garantir el desenvolupament i la igualtat d'oportunitats entre tots els nens i nenes, independentment del seu origen.

No obstant això, tal com ens demostren aquestes 200 famílies, les condicions d'origen de les famílies condicionen el ple gaudi del dret a l'educació: un terç no té els mitjans adequats per fer un seguiment de la seva educació en línia, i la meitat dels estudiants de l'ESO no té disponible menjador escolar. D'altra banda, a Catalunya, 7 de cada 10 nens i nenes tenen accés a activitats extraescolars, la dada més elevada a nivell estatal.

#### Com accedeixen a l'educació infantil?

El 53% dels nens i nenes de les famílies amb les quals treballa Save the Children a Catalunya estan matriculats a l'escola infantil (0-3).

Hi ha alguns factors que afecten els nivells d'escolarització en l'etapa infantil:

- » Situació d'ocupació de les mares: el 42% dels nens amb mares ocupades assisteixen a l'escola infantil, enfront del 55% en el cas de les inactives.<sup>7</sup>

<sup>6</sup> La no percepció de drets o el *non-take-up* és la diferència que existeix entre els drets teòricament reconeguts i la realitat. Segons l'AIREF (2023), el percentatge de *non-take-up* a Espanya ascendeix al 58%.

<sup>7</sup> El 2022 les diferències registrades van ser una mica majors, a causa de la menor predisposició de les mares inactives a enviar els seus fills/filles a Infantil (33%).

- » Moltes mares prioritzen el càrrec dels nens i nenes quan el model de família és biparental.

### **Poden accedir a activitats extraescolars?**

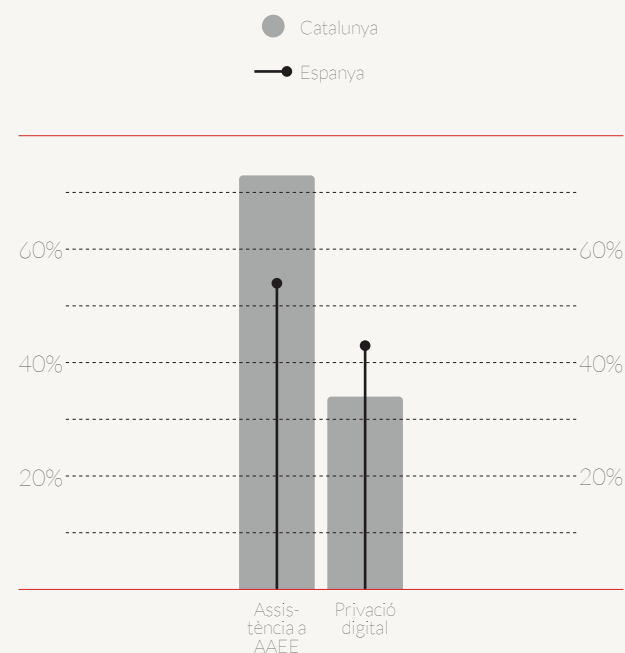
La importància per al desenvolupament saludable dels nens i nenes i l'adquisició de competències, importància recollida en diversos estudis que relacionen l'accés a aquest tipus d'activitats amb el millor accés a oportunitats en el futur,<sup>8</sup> el 73% dels nens i nenes d'aquestes famílies accedeixen a activitats extraescolars.<sup>9</sup> El cicle educatiu influeix en l'accés a aquestes activitats: el 79% dels estudiants de primària van a activitats extraescolars, la qual cosa disminueix al 70% dels estudiants de l'ESO. Un 14% no pot accedir per motius econòmics.

### **Pateixen privació digital?**

Definint la privació digital com aquella situació en la qual la infantesa en edat escolar (entre 6 i 17 anys) no disposa als seus llars d'un ordinador amb connexió a internet adequada que els permeti accedir a coneixements i eines formatives digitalitzades, el 34% dels nens i nenes de les famílies entrevistades la pateix.

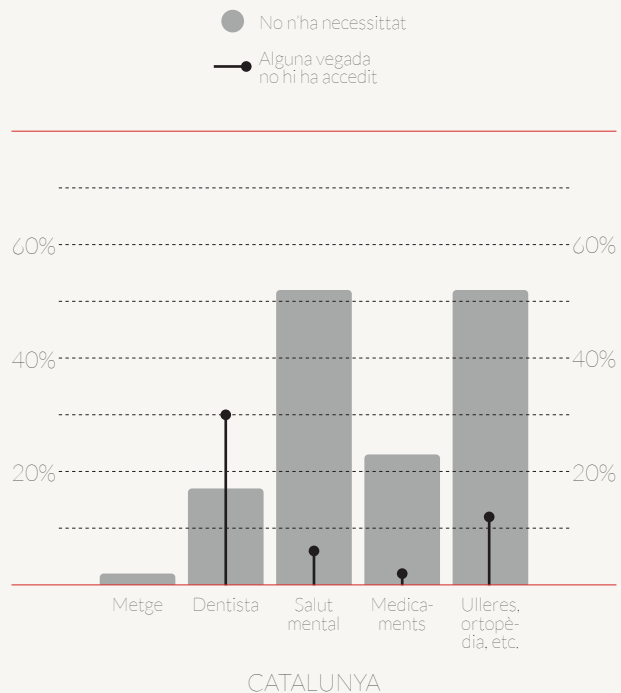
Alguns factors que augmenten la privació digital:

- » Nivell de pobresa monetària: el 47% dels nens i nenes en pobresa extrema pateixen privació digital.
- » Els ingressos mitjans de les famílies dels nens que tenen un ordinador són un 22% superiors als de aquells que no en tenen.



8 ESADE 2023, [AAFF\\_ESP\\_EsadeEcPol\\_Brief22\\_ShadowEducation\\_v2\\_compressed-2.pdf](#)

9 Aquest apartat està referit a nens i nenes entre 6 i 17 anys.



» Catalunya és el segon territori amb major proporció de la infantesa que hi accedeix gràcies a la cessió dels centres educatius (14%, en primària; 20% en el cas de l'ESO).

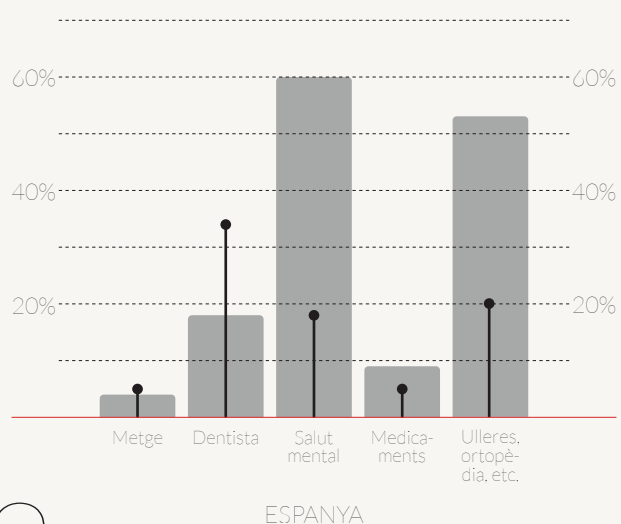
### Accedeixen al menjador escolar?

El menjador escolar té beneficis tant nutricionals com educatius, i l'alimentació és un element clau en el rendiment acadèmic. L'accés gratuït per a l'alumnat en situació de vulnerabilitat és un element fonamental en l'equitat educativa.

El 76% de les 200 famílies entrevistades utilitza els serveis de menjador escolar, i d'elles el 71% ho fa de manera gratuïta.

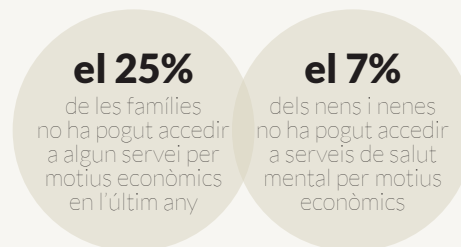
L'accés gratuït és més probable com major és la intensitat de la pobresa a la família i menor és el grau d'ocupabilitat.

Un altre dada rellevant és la manca d'oferta disponible, especialment en determinats cicles educatius: només el 48% dels i les estudiants de l'ESO accedeixen al menjador escolar.



### 2.4. Es cobreixen les necessitats de salut dels seus fills i filles?

Tot i l'existència del sistema públic de salut, hi ha serveis sanitaris que no són universals i als quals no tenen accés tots els nens i nenes, tot i que són essencials per al seu desenvolupament. 1 de cada 3 nens i nenes d'aquestes 200 famílies no ha pogut accedir al dentista.



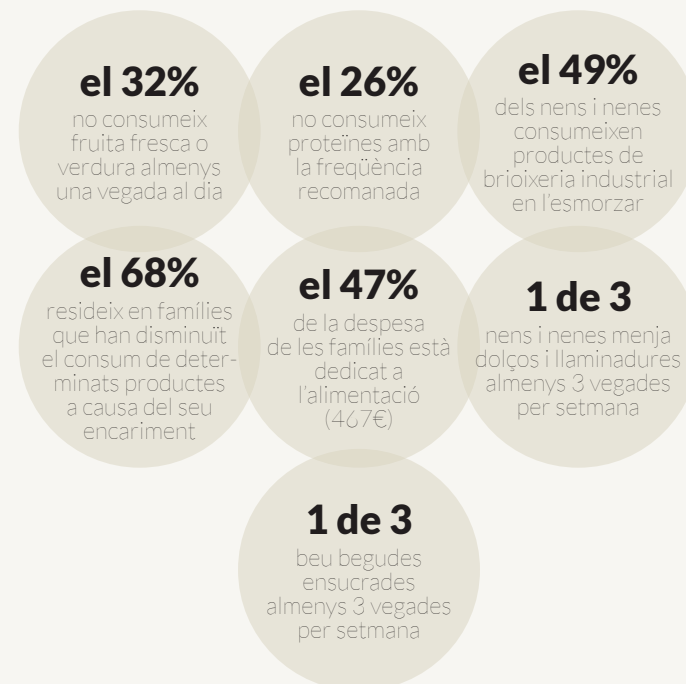
## 2.5. Tenen una alimentació saludable?

Una alimentació saludable i completa és essencial perquè els nens i les nenes es desenvolupin bé i també perquè puguin mantenir nivells adequats de salut al llarg de la seva vida. Les dades de diferents estudis indiquen que els nens i les nenes amb menys ingressos tenen més taxes d'obesitat i sobrepès, el que té un efecte directe en la seva salut i benestar.<sup>10</sup> A més, l'augment dels preus d'alguns aliments ha posat en dificultats molta part de la població per tenir una cistella de la compra saludable. Això també ha afectat a aquestes 200 famílies: una ingesta insuficient de proteïnes, fruita i verdura; una renúncia a determinats productes per l'augment dels preus o un excés de productes ensucrats són una realitat per a elles.

### **S'alimenten de manera saludable?**

Per conèixer si una alimentació és saludable, és essencial plantejar indicadors com l'accés a fruita o verdures fresques almenys una vegada al dia o l'accés a proteïnes almenys 3 vegades per setmana. El 32% dels nens i nenes de les famílies entrevistades a Catalunya no poden consumir fruita fresca o verdures almenys una vegada al dia, i el 26% no té accés a carn, pollastre o peix (o el seu equivalent vegetarià) almenys tres vegades per setmana. Hi ha alguns factors que poden influir en la capacitat de les famílies per accedir a aliments saludables:

- » Ingressos: les famílies amb una alimentació recomanada tenen ingressos superiors a aquelles que no la tenen. A més, el consum de proteïnes disminueix significativament segons el grau de pobresa augmenta: el 28% dels nens i nenes en pobresa severa o extrema consumeix una quantitat de proteïnes menor a la recomanada.



10 Dades "Adéu a la dieta mediterrània".



### **Com prenen l'esmorzar?**

Un esmorzar saludable és un altre indicador respecte a una dieta saludable.<sup>11</sup> Tot i que hi ha diferents criteris per definir un esmorzar saludable, ens limitem a reflectir l'indicador relacionat amb la brioixeria industrial. La meitat dels nens, nenes i adolescents en aquestes llars, el 49%, consumeixen productes de brioixeria industrial.

### **Com han fet front aquestes famílies a l'augment de preus?**

L'augment de preu entre 2022 i 2023 va ser del 16,5% (INE). Entenem que, per fer front a aquesta situació, les 200 famílies entrevistades a Catalunya hagin hagut d'assumir canvis en el seu consum. En el 68% d'elles, tots els membres han hagut de disminuir el consum de determinats productes a causa del seu augment de preu. Aquesta estratègia està força associada a les llars amb rendes més baixes.

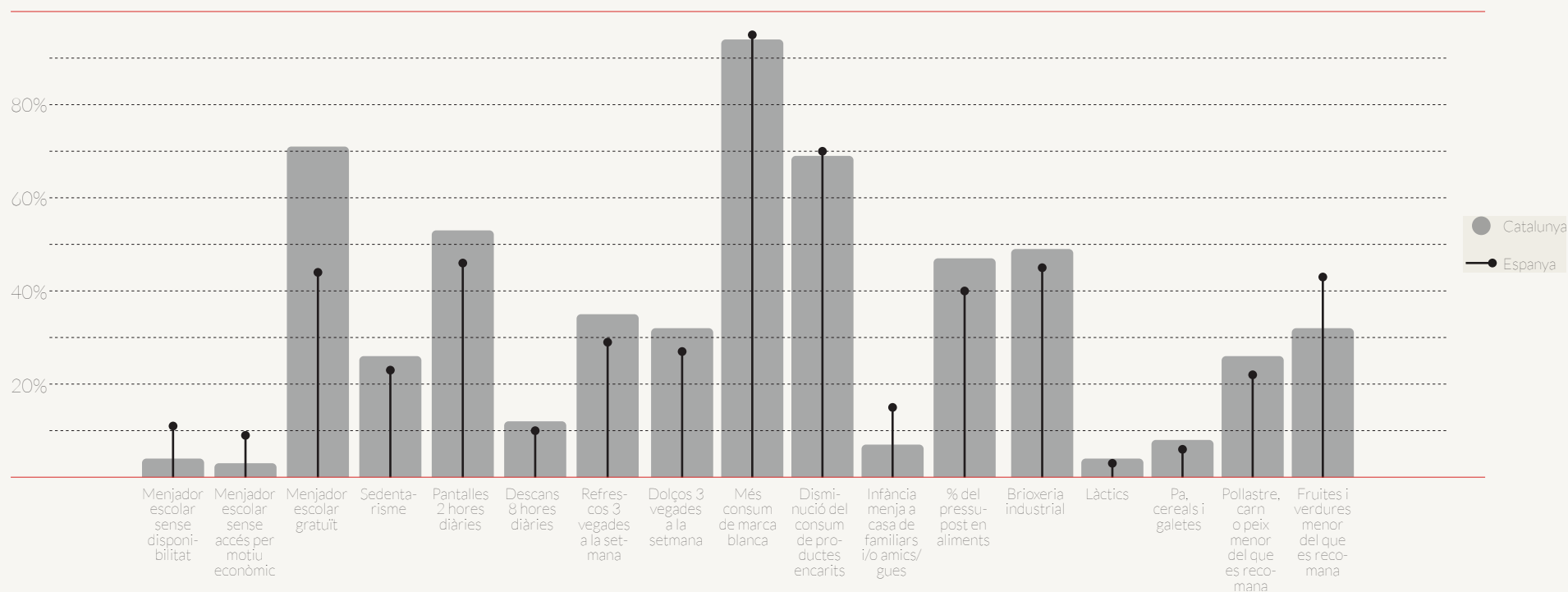
### **Quants productes ensucrats inclouen en la seva dieta?**

L'excés de consum de productes ensucrats (dolços, begudes, etc.) no només té impactes en la salut dels nens i nenes,<sup>12</sup> sinó també en el seu desenvolupament general. Definim un consum excessiu com a 3 o més vegades a la setmana.

11 La literatura científica determina que l'omissió o prendre'n una de baixa qualitat nutricional pot estar associada a problemes de salut (Aznar i altres, 2021).

12 De fet, com assenyalava el Comitè de Nutrició de l'Associació Espanyola de Pediatria, en el cas del consum de begudes amb sucre "hi ha moltes evidències que el correlacionen amb risc de retard en el creixement, fracàs en el creixement no orgànic, diarrea per alteració de l'absorció de carbohidrats, al·lèrgia, interaccions farmacològiques, obesitat, perfil lipídic aterotrombòtic, alteració en el metabolisme de la glucosa i mineral ós i efectes negatius sobre la salut dental" (Comitè de Nutrició de l'Associació Espanyola de Pediatria, 2003).

En aquest sentit, el 32% dels nens i nenes d'aquestes 200 famílies té un consum de dolços i llaminadures d'almenys 3 vegades a la setmana, i un 35% consumeix amb la mateixa freqüència begudes ensucrades.<sup>13</sup>



13 Com passa amb altres indicadors d'alimentació com el de la brioixeria industrial, aquestes dades podrien ser majors en realitat, ja que les famílies podrien no estar reconeixent la quantitat real ja que són co-neixedores dels aspectes negatius d'aquests hàbits.



## 2.6. Com són els hàbits de vida dels seus fills i filles?

Tenir hàbits saludables relacionats amb l'activitat física, el descans o el consum de pantalles és fonamental per al desenvolupament físic i psicològic dels nens i nenes, així com per establir les bases de bons hàbits a la vida adulta. A més, són una expressió del dret a la salut, a l'educació i al lleure.

No obstant això, tenir o no aquest tipus d'hàbits està estretament lligat a qüestions com els recursos econòmics de les famílies, el temps que disposen per estar amb els seus fills i filles o la capacitat per oferir alternatives saludables. Per això, la meitat dels nens i nenes d'aquestes 200 famílies té un consum excessiu de pantalles i 2 de cada 10 no fan cap activitat física.

### ***Els nens i nenes d'aquestes famílies, descansen prou?***

La manca de descans i son a la infància té conseqüències negatives en la salut física i mental. La quantitat d'hores de son que necessiten els nens i adolescents per estar sans varia amb l'edat: des de les 16 i 18 hores al dia del nadó, les 13 hores fins als 2 anys, les 10-12 hores fins als 5 anys i les 10 hores entre els 6 i els 10 anys de vida. A partir d'aquí, la necessitat de son se situa entre les 8 i 10 hores, especialment entre els adolescents. Un 12% dels nens i nenes no arriben a les 8 hores de descans. Aquest percentatge és més alt entre els adolescents i afecta al 27%.

### ***Quantes hores de pantalles consumeixen?***

L'ús descontrolat de pantalles, sense horaris ni vigilància, pot comportar problemes de salut en els nens que tenen un impacte en el seu desenvolupament físic, mental i emocional. La recomanació sobre l'exposició a les pantalles (controlada) varia segons l'edat:

- » 0 – 2 anys: Res de pantalles.



- » 2 – 5 anys: Entre mitja i una hora al dia.
- » 7 – 12 anys: una hora amb un adult present.
- » 12 – 15 anys: Una hora i mitja.
- » Més de 16 anys: Dues hores.

En aquest context, el 53% dels nens, nenes i adolescents residents en aquestes famílies s'exposen a un temps superior al recomanat. No obstant això, l'edat és un factor determinant a l'hora de determinar l'exposició: **el 77% dels adolescents s'exposen 2 hores o més de manera diària.**

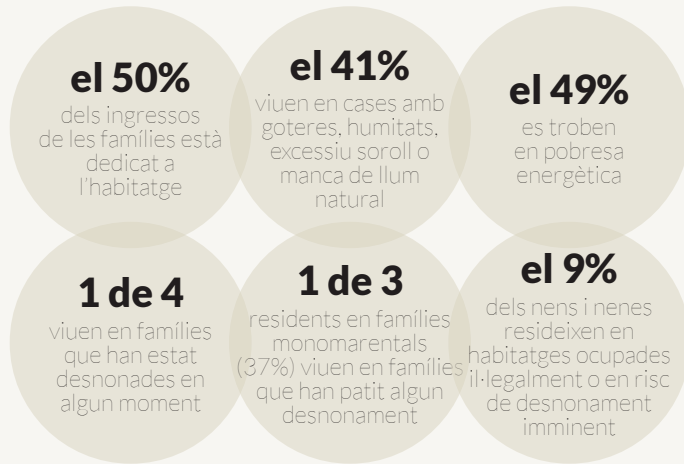
### ***Realitzen prou activitat física?***

Realitzar activitat física regular és un element clau per a la bona salut física i mental dels nens i nenes, el seu desenvolupament i la seva inclusió. S'entén per activitat física els jocs físics, la recreació o l'esport formal i informal. Per tant, com a expressió del dret a la salut i l'oci, és important conèixer quins són els hàbits dels nens i nenes d'aquestes famílies.

El 26% dels nens i nenes d'aquestes famílies no realitzen cap tipus d'activitat física i ocupen el temps de forma sedentària.

### ***2.7. En quines condicions viuen?***

L'habitatge és l'espai principal de la criança i juga un paper clau en el creixement i desenvolupament físic, intel·lectual i emocional de la infància i l'adolescència. Per això, resulta especialment greu que 1 de cada 3 d'aquestes famílies visqui en cases amb unes condicions inadequades i que 6 de cada 10 no puguin mantenir el seu llar a una temperatura adequada.



### **Quin és el règim de propietat d'aquestes famílies?**

El 76% de la infància vinculada a Save the Children habita amb les seves famílies en habitatges en règim de lloguer i només un 11% viu en habitatges en règim de propietat. D'altra banda, almenys un 9% resideix en habitatges ocupades il·legalment o en risc de desnonament imminent, la dada més preocupant d'entre tots els territoris analitzats (el doble que la mitjana de la resta de territoris).

Hi ha dos factors que poden condicionar el règim d'habitatge:

- » **Nivell de pobresa monetària:** les famílies en pobresa extrema presenten un major % de formes d'habitatge no convencionals (ocupacions il·legals, convivència amb la persona propietària de l'habitatge...)
- » **Composició familiar:** les famílies biparentals presenten un percentatge d'habitatges en propietat 11 punts superior al de les famílies monomarentals.

### **Quantes persones conviuen en el llar?**

La composició familiar no equival al nombre de persones que conviuen en el llar. Un exemple clar és el dels llars monomarentals, on no sempre hi ha una sola persona adulta convivint:

Conèixer no solament la composició del llar és important a l'hora de proposar mesures de política pública adequades.

### **Quan gasten en l'habitatge?**

L'esforç financer mitjà d'aquestes 200 famílies en l'habitatge és del 50% dels seus ingressos, un factor que pot convertir aquesta situació en un factor d'exclusió. El nivell de sobrecàrrega financera es veu influït pel nivell de pobresa monetària: les famílies en pobresa extrema dediquen el 89% dels seus ingressos al pagament de

l'habitatge, gairebé el doble que la mitjana del territori. Les famílies monomarentals dediquen un 62%.

### ***Els habitatges i l'entorn són adequats?***

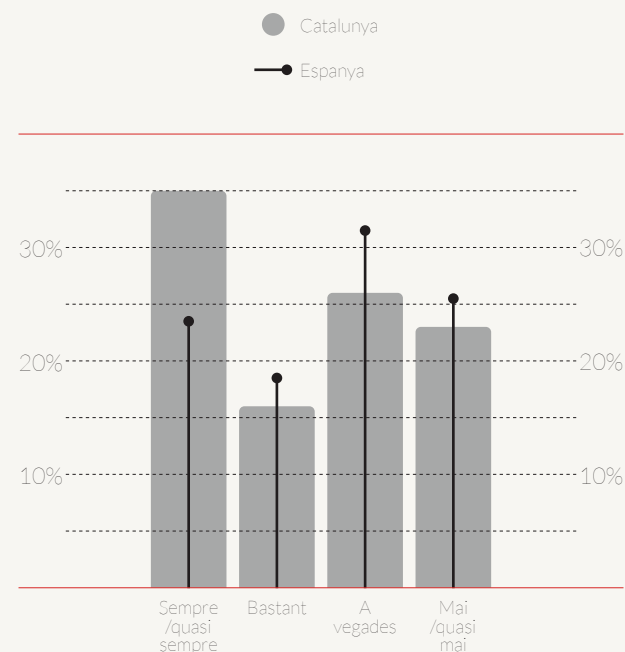
La qualitat de l'habitatge influeix en el benestar físic i emocional dels nens i nenes. El 41% d'aquestes famílies resideix en habitatges afectats per humitats o goteres, excés de soroll o manca de llum natural. Al mateix temps, un 17% de la infància resideix en habitatges pertanyents a zones considerades o percebudes com a insegures per part de les seves famílies.

### ***Han patit algun desnonament?***

El desnonament és l'expressió màxima dels problemes relacionats amb l'habitatge. El risc i l'execució del desnonament tenen efectes directes en la salut mental i emocional dels nens, nenes i adolescents. El 23% dels nens i nenes de les famílies enquestades per Save the Children a Catalunya ha estat desnonat almenys una vegada. Les famílies monomarentals i en pobresa extrema que resideixen en habitatges ocupades il·legalment tenen proporcions més altes (37% i 69% respectivament).

### ***Poden mantenir la seva llar a una temperatura adequada?***

El 49% d'aquests nens, nenes i adolescents viuen en famílies que mai, gairebé mai o només a vegades han estat capaces de mantenir una temperatura adequada a les seves llars. Les estratègies que segueixen les famílies van des del retard en els pagaments fins a la infrautilització de l'energia.



---

### **3. Recomanacions**

#### **3.1. Característiques sociodemogràfiques, ingressos i activitat de les famílies**

Les famílies residents a Catalunya es caracteritzen pel pes significativament més elevat de progenitors d'origen estranger en comparació amb la resta dels territoris (91%, uns 20 punts més que la mitjana) i amb una major presència de famílies biparentals. A més, els progenitors tenen un nivell d'estudis una mica inferior a la mitjana.

La inactivitat, l'atur o l'ocupació per sota del seu potencial limita de forma fonamental els ingressos de les famílies catalanes. La major part de la infància resident a Catalunya conviu amb progenitors que tenen greus dificultats per a la seva inserció laboral, però, a causa del dinamisme econòmic territorial, això és una mica menys acusat que en altres regions. La taxa d'atur afecta al 31% de les persones adultes responsables dels nens i nenes, el 41% de les famílies sobreviu amb uns ingressos mitjans mensuals inferiors a 1.000 € i fins i tot un 3,5% de nens i nenes resideixen en llars sense ingressos, una dada una mica més elevada que la mitjana estatal. El fet que cap progenitor treballi a temps complet eleva la taxa de pobresa extrema.

De les famílies enquestades, el 96% de persones de 0 a 17 anys es troben en risc de pobresa relativa (llindar 60%), l'81% de persones de 0 a 17 anys es troben en risc de pobresa severa (llindar 40%) i el 22% de nens, nenes i adolescents viu en llars en risc de pobresa extrema (llindar 20%), quantitats similars a la mitjana del conjunt dels territoris analitzats.

### **3.2. Garantia d'ingressos**

Davant aquest panorama, l'accés de les famílies a la protecció social és clau per alleujar la seva situació de pobresa i exclusió social. No obstant això, només el 40% de les famílies enquestades a Catalunya van sol·licitar l'IMV i només el 14% del total de famílies enquestades són perceptores de l'IMV, la dada més baixa de les recollides. Finalment, un 39% de les famílies potencialment perceptores de l'IMV (pel seu nivell de renda i composició familiar) no ho han sol·licitat, el percentatge més elevat de tots els territoris analitzats.

### **3.3. Serveis, clau per a la inclusió**

Davant d'aquestes condicions socioeconòmiques, l'accés als serveis clau objecte de la Garantia Infantil resulta crucial per alleujar i reparar aquestes desigualtats i evitar la transmissió de la pobresa.

#### **✓ Primera infància i Educació**

L'educació infantil no és universal i els nens i nenes que resideixen en famílies vinculades a SCE no són una excepció. Tot i que cal destacar que el 80% dels nens i nenes de 0 a 6 anys assisteix a l'etapa educativa infantil, aquesta ràtio disminueix al 53% entre els nens i nenes de 0 a 3 anys (en la mitjana de SCE). Mentre que la inassistència entre nens i nenes que tenen mares inactives arriba al 55%, entre aquells que tenen mares que estan ocupades a temps parcial o complet disminueix al 42%, la qual cosa posa de relleu la necessitat de polítiques de sensibilització sobre la importància de l'educació de qualitat i equitativa en els primers anys de vida i com l'impuls de l'ocupació femenina contribueix a augmentar l'assistència al sistema educatiu primerenc.

L'accés a activitats extraescolars promou el gaudi de l'experiència educativa. En aquest sentit, a Catalunya és el territori en el qual una major proporció de nens i nenes (6-17 anys) participa en aquestes activitats (73%, 18 punts més que la mitjana), una cosa que gairebé no disminueix entre l'alumnat d'ESO (70%).

Finalment, l'accés a eines digitals és essencial per a l'assoliment de l'equitat educativa. Novament destaca com el territori en el qual s'ha recollit un menor grau d'exclusió digital (34%, 10 punts menys que la mitjana). A més, és el segon territori amb una major proporció de nens i nenes que hi accedeixen gràcies a la cessió dels centres educatius (14%, 4 punts més que la mitjana; 20% en el cas de l'ESO).

### ✓ Salut

D'altra banda, sabem que, en l'accés universal als serveis sanitaris, les famílies que viuen en situacions més vulnerables s'enfronten a barreres d'accés efectiu que impedeixen un gaudi complet del dret a la salut per part de la infància. Aquí s'analitza aquest accés a l'atenció sanitària bàsica, dentistes, medicaments, salut mental i ulleres, ortopèdia i un altre material sanitari.

Per una banda, el percentatge de famílies que declara que els seus fills i filles mai han necessitat accedir als serveis esmentats està al voltant de la mitjana de la resta de territoris analitzats. No obstant això, segons les coordinadores familiars que treballen en el territori, les xifres de "no necessitat" són més baixes del que s'esperava (sobretot en salut mental i material sanitari).

D'altra banda, de les persones que necessiten els serveis esmentats, Catalunya és un territori en el qual la infància pateix dificultats menys acusades en comparació amb la resta dels territoris analitzats.

### ✓ **Nutrició, menjador escolar i hàbits saludables**

L'informe 2023 ha centrat el seu focus en la dimensió alimentària en la seva més àmplia accepció: nutrició saludable i de qualitat, accés al menjador escolar i exercici d'hàbits saludables. En aquest sentit, fins al 26% no poden gaudir de la freqüència recomanada mínima d'una ració de carn, pollastre o peix cada dos dies (enfrent del 23% de mitjana en tots els territoris de SCE).

D'altra banda, és el territori on les famílies declaren que els seus fills i filles mengen més a casa d'amics i familiars en menor mesura (7%). Un 68% dels nens i nenes viu en famílies que declaren que tots els seus membres han disminuït el consum de determinats productes a causa del seu encariment, la dada més alta de tots els territoris analitzats, notablement associada a les famílies amb rendes més baixes. Destaca que el percentatge de la despesa alimentària sobre el total d'ingressos de les famílies és el més elevat dels territoris analitzats i se situa al 47% (70% en aquelles en pobresa extrema). El consum de dolços i caramels per part de la infància es situa per sobre de la mitjana (al voltant d'un de cada tres nens i nenes ho fa com a mínim tres vegades per setmana), igual que l'ús de pantalles (com a mínim dues hores al dia per al 77% entre els joves de 13 a 17 anys). La infància i adolescència a Catalunya és la segona més sedentària, però en la que més infància i adolescència entrena diverses vegades a la setmana.

Finalment, l'accés gratuït al menjador escolar suposa una eina clau d'inclusió en garantir com a mínim un àpat sa per dia lectiu per a la infància més vulnerable. Segons la nostra enquesta, l'accés gratuït al menjador escolar és el més elevat de tots els territoris analitzats (71%), triplicant la mitjana en el cas dels adolescents que assisteixen a l'ESO.

### ✓ *Habitatge i esforç financer*

La relació entre les famílies residents a Catalunya i l'accés a l'habitatge és molt particular en comparació amb la resta dels territoris, evidenciant una problemàtica estructural que respon a dinàmiques fortament negatives per a la infància. El lloguer és predominant (76%) i només un 11% de la infància viu en immobles de la seva propietat. Gairebé un de cada deu nens i nenes ocupa el seu habitatge o està a punt de ser desnonat. D'altra banda, l'esforç immobiliari puja al 50%, 7 punts més que la mitjana (89% en el cas de les famílies en pobresa extrema). Aquests valors no són els esperats atenent a la situació de vulnerabilitat econòmica del territori, però sí a les seves dinàmiques immobiliàries, fortament excloents. El 23% dels nens i nenes viuen en famílies que, des de la seva constitució, han estat desnonades com a mínim una vegada. Es tracta de la xifra més elevada de tots els territoris analitzats (concretament duplica la mitjana) i el 37% en el cas de la infància que resideix en famílies monomarentals. Un 41% dels nens i nenes en famílies residents a Catalunya habita en habitatges afectades per humitats o goteres, excés de sorolls o manca de llum natural (el valor més elevat de tots els territoris).

### ✓ *Pobresa energètica*

Al mateix temps, l'accés adequat a l'abastiment d'energia ha de considerar-se com a part nuclear de les condicions dignes d'habitatge. Així, la meitat de la infància resident a Catalunya viu en famílies que mai, gairebé mai o només a vegades han estat capaces de mantenir una temperatura adequada en els seus habitatges en l'últim any (49%, 9 punts menys que la mitjana del conjunt dels territoris). Aquesta quantitat puja al 79% entre les famílies en situació de pobresa extrema. La renda mitjana dels llars que sempre o gairebé sempre poden mantenir una temperatura adequada és un 16% superior a aquells que no ho poden aconseguir mai o gairebé mai.



### 3.4. Recomanacions

Les següents recomanacions estan enfocades a donar resposta als reptes als quals s'enfronten les famílies enquestades en aquest informe, el que implica de forma necessària assegurar prestacions a la criança que incrementin els ingressos d'aquestes famílies i garantir l'accés gratuït i universal a determinats serveis essencials per a la infància.

#### ✓ Prestacions

L'accés a prestacions eficaces és fonamental per garantir el benestar dels nens i nenes i les seves famílies. Per això, des de Save the Children proposem:

- » Implementar un complement a la criança a la Renda Garantida de Ciutadania (RGC) per a totes aquelles famílies en situació de vulnerabilitat i augmentar el llindar d'ingressos.
- » Revocar la incompatibilitat entre la percepció de la RGC i el treball, així com la no deducció de les ajudes per habitatge.
- » Implementar finestres úniques per a la sol·licitud de totes les prestacions enfocades a infància, amb l'objectiu de reduir el fenomen del non-take up per part de les famílies més vulnerables.



### ✓ *Habitatge i pobresa energètica*

Com s'ha analitzat en aquest informe, l'accés a un habitatge digne és un dels principals reptes als quals s'enfronten les famílies ateses per Save the Children a Catalunya. Des de Save the Children urgim les institucions a:

- » Augmentar la despesa pública catalana per expandir el parc públic d'habitatges (actualment en un 1%) i apropar-nos al 9,3% de la mitjana europea.
- » Concertar la mobilització d'habitatges buits de grans tenidors, com el SAREB, per vincular-los al parc públic d'habitatges i destinar-los al lloguer social.
- » Prioritzar l'accés de famílies amb nens i adolescents a habitatges de lloguer social mitjançant la implementació de criteris i reserves per a aquest col·lectiu en el sistema públic d'adjudicació d'habitatges de protecció oficial.
- » Implementar un complement d'habitatge, prenent com a exemple la renda basca, per als beneficiaris de la Renda Garantida de Ciutadania (RGC).
- » Implementar serveis de mediació i assessorament en matèria d'habitatge en els municipis i/o barris amb les taxes més elevades de desnonaments.
- » Establir fórmules de bonificació del subministrament elèctric i d'accés automàtic, amb descomptes de fins al 100% per a famílies amb NNA.
- » Reforçar la xarxa de punts d'assessorament energètic en els municipis més poblats per fomentar l'accés al bo social.

### ✓ **Alimentació saludable**

Per garantir l'accés dels NNA més vulnerables a una alimentació saludable, des de Save the Children recomanem:

- » Revisar el llindar d'ingressos per accedir a les beques menjador, igualant-lo al llindar de la pobresa relativa.
- » Proporcionar targetes moneder per a famílies en situació de vulnerabilitat, assegurant l'accés a una cistella alimentària saludable.
- » Invertir en infraestructures escolars que permetin l'accés al menjador en centres d'educació secundària i de batxillerat.

### ✓ **Educació**

L'accés equitatiu a una educació de qualitat és fonamental per trencar la transmissió intergeneracional de la pobresa de les famílies més vulnerables. Per això, des de Save the Children recomanem:

- » Dotar els centres educatius més complexos dels recursos financers, del professorat i de l'acompanyament adequats i d'acord amb les necessitats específiques de cadascun.
- » Implementar programes de suport i reforç educatiu per a tots els nens i nenes en situació vulnerable, tant durant el curs escolar com durant les vacances d'estiu.
- » Ampliar i reforçar els equips d'orientació, psicòlegs i treballadors socials a les escoles amb l'objectiu de millorar el benestar socioemocional dels nens i nenes.

- » Capacitar i orientar les famílies durant tot el procés d'escolarització, en relació amb els hàbits d'estudi, l'entorn, el sistema educatiu i la comunitat.

### ✓ **Activitats extraescolars**

L'accés a activitats extraescolars és un dels drets més afectats per la desigualtat econòmica i social. Des de Save the Children recomanem:

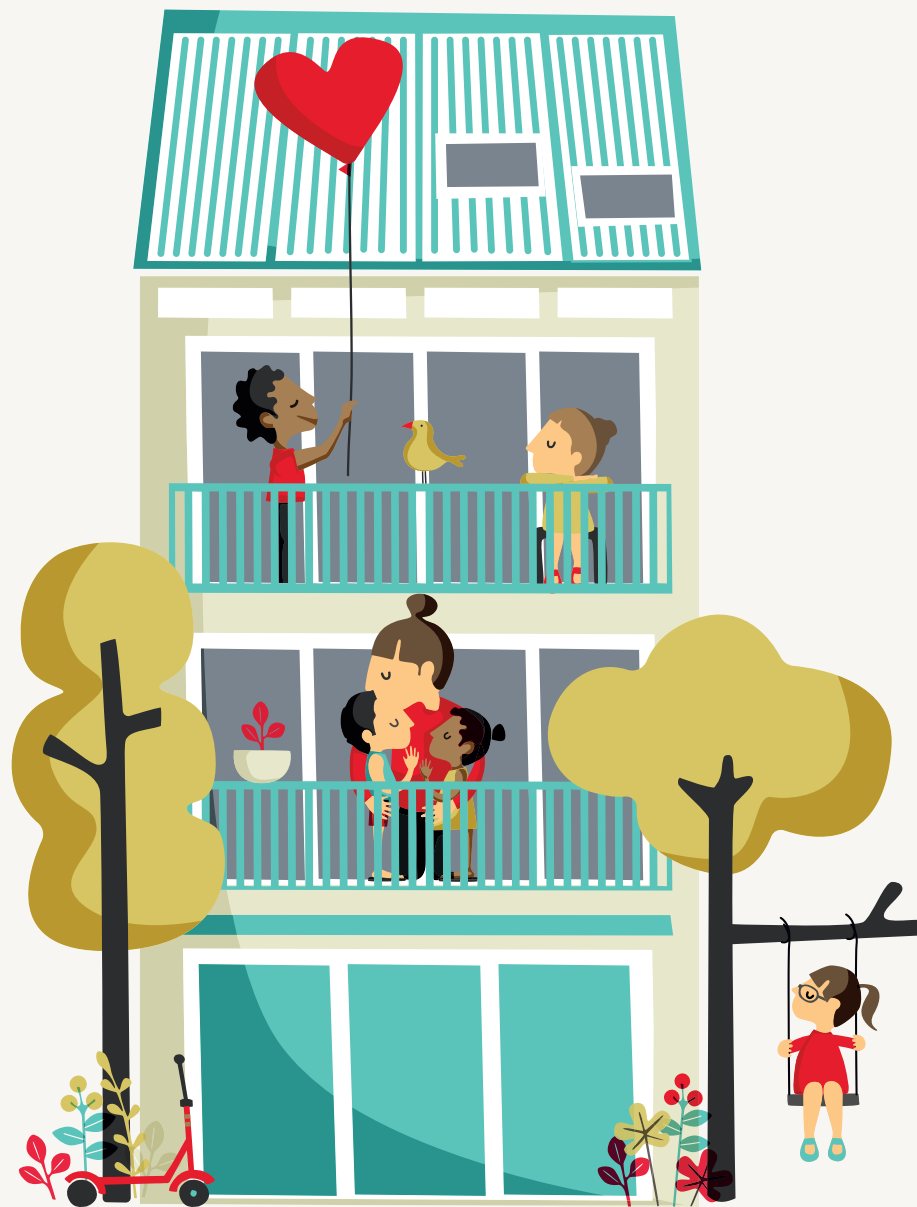
- » Reforçar les ajudes i beques per assegurar la participació dels nens i nenes més vulnerables a activitats extraescolars durant el curs escolar, els caps de setmana i les vacances d'estiu.
- » Facilitar l'ús dels espais escolars per a la realització d'activitats extraescolars fora de l'horari lectiu.

### ✓ **Salut**

Tot i la universalitat de l'accés als serveis de salut, les famílies més vulnerables es troben amb barreres d'accés efectiu que impedeixen gaudir plenament d'aquest dret. Des de Save the Children instem a:

- » Augmentar la ràtio de psicòlegs/es en els Centres de Salut Mental Infantil i Juvenil (CSMIJ) amb l'objectiu de reduir les llargues llistes d'espera.
- » Garantir la implementació efectiva del Programa d'Atenció Dental previst a la Llei 12/2020. Aquest programa presta especial atenció a la salut bucodental, priorititzant la població infantil fins als 14 anys i col·lectius vulnerables.

- » Assegurar la gratuïtat de ulleres, lents de contacte i la resta de productes òptics necessaris pels nens i nenes en situació de pobresa, exclusió social o qualsevol forma de vulnerabilitat.



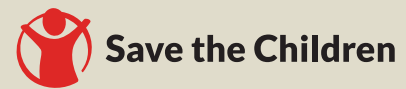
---

## 4. Conclusió

Com hem vist en aquest informe, la vulnerabilitat i la pobresa, independentment de la seva causa, tenen conseqüències comunes. Potser la imatge que hem mostrat no és la imatge més estereotipada de la pobresa, però no per això deixa de ser una imatge greu. Com dèiem a l'inici d'aquest informe, ser pobre a Catalunya és no tenir aliments saludables per donar una correcta alimentació als teus fills i filles; és no poder mantenir la casa a una temperatura adequada; és no tenir els dispositius necessaris perquè els teus fills puguin seguir les classes i continguts en línia.

Potser aquestes històries i imatges poden semblar anecdòtiques, que solament afecten les famílies que hem entrevistat. Però a Catalunya hi ha més de 140.000 nens i nenes en manca material severa, en llars en les quals el no poder i el no tenir es repeteixen.

Com a societat no podem permetre que aquests nens i nenes no tinguin les mateixes oportunitats pel sol fet de néixer en una família amb dificultats econòmiques. No ho podem permetre a nivell moral, però tampoc a nivell econòmic i d'eficàcia. No podem ser una societat que enfronti els reptes de demà si avui la pobresa lastra la seva salut i la seva educació. És necessari abordar aquesta qüestió des de les polítiques públiques. Perquè no haguem de tornar a imaginar com viu un nen pobre a casa nostra, perquè hàgim eradicat aquesta realitat.



Edita:  
**Save the Children**  
**Desembre 2023**



**Save the Children**