



Save the Children

FAMILIAS EN RIESGO

ANEXO COMUNIDAD VALENCIANA

**Análisis de la situación de pobreza en los hogares
con hijos e hijas en la Comunidad Valenciana**

Enero_2020

savethechildren.es

Esta publicación ha sido elaborada en base a la explotación de datos realizada por María Sánchez Vidal y Pablo Tucac KSNET, Knowledge Sharing Network S.L.

Agradecimientos:

A Carmela del Moral, Paloma García, Alicia Ibarra y Óscar Naranjo por poner su tiempo, su talento, su paciencia y sus ideas. A Cristina Sanjuan, por su lectura, sus comentarios y, sobre todo, su entusiasmo.

A María Sánchez Vidal y Pablo Tucac de KSNET por unas reuniones tan entretenidas y por su enorme implicación en este proyecto.

A todos los compañeros y compañeras de Save the Children, porque en cada cosa que hacemos, hay un poquito de todos. En este informe también.

Directora de Sensibilización y Políticas de Infancia:

Catalina Perazzo Aragonese

Coordinación:

Carmela del Moral Blasco

Autora:

Gabriela Jorquera Rojas

Correctora:

Alicia Ibarra Gámez

Ilustraciones:

Germán Gullón (Valbhy Design)

Arte y maquetación:

Elena del Real Moreno

Edita:

Save the Children España
Enero_2020



PRESENTACIÓN

La pobreza no se reparte por igual en la sociedad, hay circunstancias o situaciones que aumentan la probabilidad de padecerla; tener hijos es una de ellas. Aquellos hogares en los que solo viven adultos tienen muchas menos probabilidades de estar en pobreza. Por el contrario, en aquellos en los que hay solo un adulto, en su mayoría mujer, a cargo de hijos o hijas, el riesgo de vivir en pobreza es mucho mayor. Además de la presencia de niños y niñas, hay otras situaciones que aumentan la probabilidad de estar en pobreza, por ejemplo, tener un bajo nivel educativo, estar en paro o ser extranjero, entre otras. Estos factores se presentan de formas diversas en distintas familias.

Desde Save the Children nos hemos preguntado cómo se combinan estos factores en los hogares que están criando hijos e hijas, cómo son esas familias, cómo viven, en qué entornos, y de qué manera les afectan los factores de riesgo de pobreza, o cuáles son los factores que las protegen. Creemos firmemente que, si se quieren diseñar programas y políticas adecuadas para reducir los elevados niveles de pobreza infantil en España, **es necesario conocer qué tipo de hogares se encuentran en esa situación y adaptar dichas políticas a las características concretas de estos hogares.**

Para ello, hemos realizado **un perfilado estadístico de los hogares en riesgo de pobreza**¹ en base a las variables que los caracterizan. El análisis se centra en identificar grupos homogéneos de hogares con niños y niñas en la Comunidad Valenciana para luego analizar las principales características de cada uno. Esto nos ha permitido dividir a toda la población valenciana con hijos e hijas a cargo en diversos grupos y estudiar sus tasas de pobreza, así como sus principales características sociodemográficas. El resultado lo presentamos en cinco perfiles de familias con distintos niveles de riesgo.

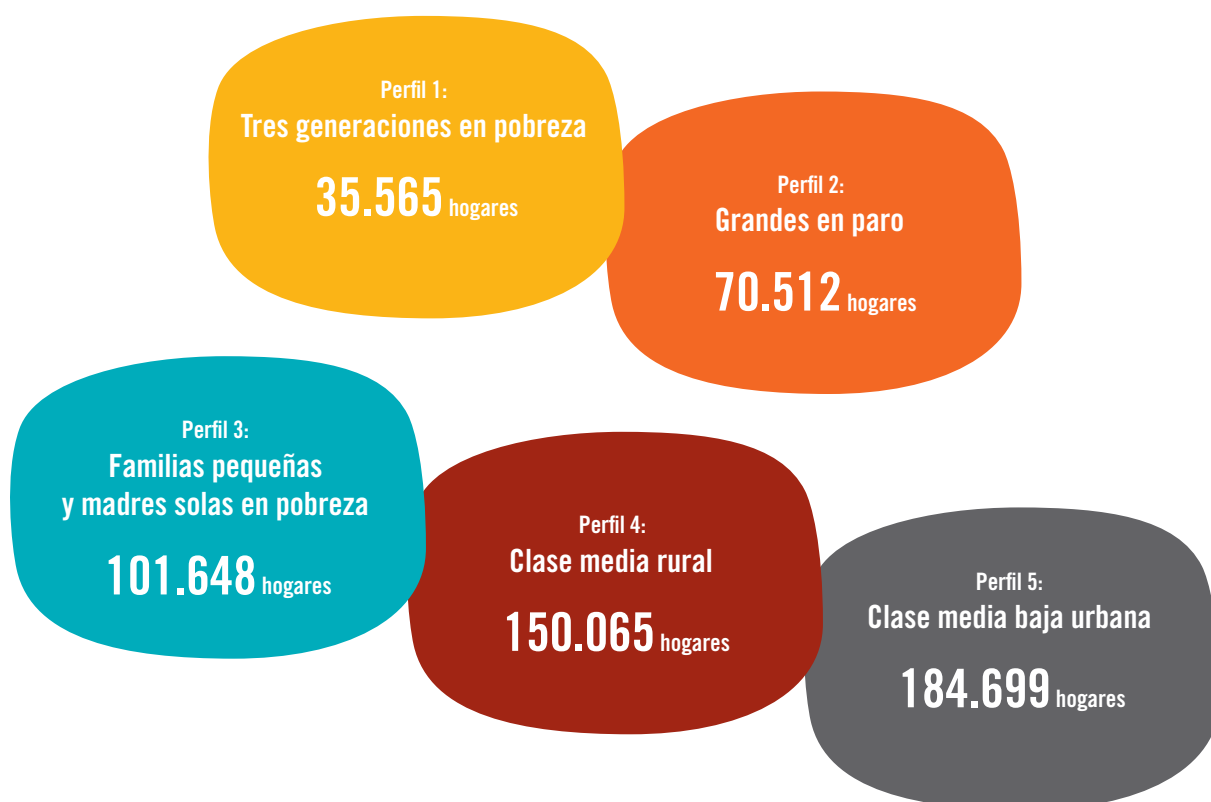
Cada perfil se describe en función de las variables que se han considerado relevantes. Además de las características demográficas básicas (sexo del o la responsable del hogar, edad, etc.), se incluyen aspectos relacionados con el nivel socioeconómico (nivel educativo, situación ocupacional, etc.), así como variables relacionadas con la propia definición de la pobreza y la exclusión social (tasa de pobreza, privación material severa, etc.).

1 Ver metodología en Anexo 2.

RESULTADOS

Se han identificado y caracterizado **los cinco perfiles más representativos de los hogares con niños y niñas a cargo**, considerando de manera simultánea todas aquellas variables de interés.

Se presentan en orden creciente, es decir, desde el perfil que menos hogares reúne, hasta el que agrupa la mayor cantidad de familias.



A continuación, se presentan las descripciones detalladas de estos perfiles.² Además de las características socioeconómicas básicas de la población como sexo, edad, etc., se incluyen aquellos aspectos que más afectan a la probabilidad de estar en pobreza como es el nivel educativo, la relación con la actividad

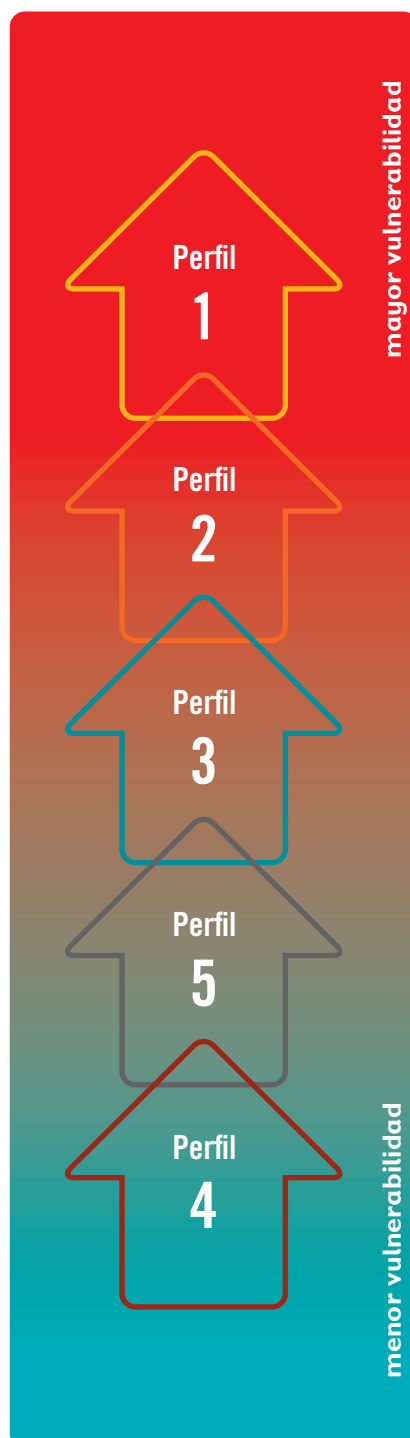
laboral, la composición del hogar, etc.; así como variables relacionadas con la propia definición de la pobreza, carencia material, pobreza severa, renta,³ etc.

² Estos perfiles se han obtenido analizando de forma conjunta la base de datos de las dos últimas Encuestas de Condiciones de Vida –2017 y 2018– del Instituto Nacional de Estadística. Los perfiles de hogares suelen variar poco en el tiempo por lo que, para efectos de este análisis, utilizar dos años nos permite ampliar el tamaño muestral sin generar distorsión en los resultados. En total, se han analizado 542.488 hogares, la media de hogares con hijos en 2017 y 2018.

³ Cabe señalar que, para efectos de este informe, cada vez que se hable de renta de los hogares se está haciendo referencia a la renta mediana por unidad de consumo, que es la que equivale a una persona viviendo sola, al que se le asigna un peso de 1, a los demás adultos un peso de 0,5 y un peso de 0,3 a los menores de 14 años. Un hogar formado por dos adultos constituye 1,5 unidades de consumo y un hogar formado por dos adultos y dos niños constituye 2,1 unidades de consumo.

Los valores de cada perfil se comparan con los de la media de hogares con hijos e hijas a cargo en la Comunidad Valenciana, que representan los valores del conjunto de los hogares.⁴ Al final de cada perfil se recogen todos estos valores en una tabla resumen, y al final del documento aparece una tabla resumen con la caracterización de la media de todos los hogares con hijos e hijas a cargo y la de cada perfil.

Los perfiles 1, 2 y 3 son los que mayor vulnerabilidad tienen a la pobreza y la exclusión social, y deberían ser sujetos prioritarios de las políticas de protección a la familia.



4 Todas las variables utilizadas en el análisis, tanto las categóricas como las continuas, han sido estandarizadas.

Perfil 1: Tres generaciones en pobreza



Bajo nivel de estudios

68,9 tiene niveles de estudios primarios o inferiores.

3,4% trabaja

45,8% de los y las responsables del hogar están inactivos y un 44,1% están jubilados o jubiladas.

El 43,9% son pobres

Un 43,9% está en situación de pobreza moderada y un 32,6% en pobreza severa.

No pueden afrontar imprevistos

63,7% no puede afrontar gastos imprevistos.

No pueden consumir carne o pescado

7,4% no pueden consumir semanalmente carne, pollo o pescado.

Retrasos en pagos de facturas

21,7% ha pagado facturas de electricidad, agua o gas con retraso.

Descripción del perfil

Este es el perfil de familia que más riesgo tiene de sufrir pobreza en la Comunidad Valenciana. En este primer perfil encontramos a **familias grandes**, con más de 5 miembros de media, -los hogares con niños y niñas a cargo en la Comunidad Valenciana no llegan a cuatro miembros-. La composición de estas familias es llamativa: un **78,3%** está compuesta por tres o más personas adultas con niños y niñas. Probablemente, en estas familias conviven uno o más abuelos o abuelas, con padre y/o madre, y los niños y niñas. La presencia de mayores afecta a la **edad media de los responsables de hogar: 64,37 años.**

Esta cuestión generacional se refleja en otros aspectos del perfil de estas familias: un **nivel de estudios bajo**, **68,9%** tiene estudios primarios o inferiores como nivel de estudios máximos alcanzados. Además, un **89,9% de los o las responsables del hogar no trabaja**, ya sea porque están inactivos (**45,8%**), es decir, dedicadas a labores de cuidado, en paro pero que no están buscando activamente empleo, con incapacidad para trabajar, etc., o porque están jubilados o jubiladas (**44,1%**).

Un **57,4%** vive principalmente en zonas medianamente pobladas –más de 50 mil habitantes con una densidad superior a 100 habitantes por km cuadrado-, además de un **17,3%** en zonas escasamente pobladas, dos puntos más que la media valenciana, y un **25%** en ciudades densamente pobladas. La mayor parte de estos hogares son de **origen español (76,9%)** aunque también muestra una alta proporción de personas extranjeras no europeas (**el segundo perfil donde esta proporción es más alta, 18,6%**).

Tienen **tasas de pobreza llamativamente altas:** un **43,9%** está en situación de pobreza moderada y un **32,6%** en pobreza severa, casi 4 veces más alta que la media de hogares valencianos con niños y niñas a cargo. Las tasas de pobreza tan altas explican la **enorme incidencia de carencias materiales:** un **63,7%** no puede afrontar gastos imprevistos, **26 puntos** más que la media. Un **56,4%** no puede permitirse tomar una semana de vacaciones al año, casi **19 puntos** superior a la media. El **21,7%** ha pagado facturas de electricidad, agua o gas con retraso, casi **18 puntos**, más de cinco veces más que la media; un **10,5%** no puede mantener la temperatura adecuada de la vivienda en invierno –casi **5 puntos** más que el resto de hogares con hijos a hijas a cargo-; y un **7,4%** no pueden consumir las cantidades adecuadas de proteína, tres veces más que la media de hogares con hijos e hijas menores edad.

Este perfil representa a **35.565 hogares** con niños y niñas en la Comunidad Valenciana (**6,6%** del total) el grupo menos nutrido de los perfiles en la región.

Variables	Perfil 1	Media
Características del hogar		
Responsable del hogar mujer	49,1 %	39,4 %
Edad de la persona responsable	64,4	46,3
Número de miembros	5,3	3,8
Número de niños y niñas	1,8	1,6
Tenencia de la vivienda		
Vivienda en propiedad	56,5 %	71,4 %
Nacionalidad de la persona responsable		
Nacionalidad española	76,9 %	82,6 %
Nacionalidad resto UE	4,5 %	7,7 %
Nacionalidad resto del mundo	18,6 %	9,6 %
Nivel de estudios de la persona responsable		
Ed. primaria o inferior	68,9 %	9,6 %
Ed. secundaria (1ª etapa)	11,5 %	21,6 %
Ed. secundaria (2ª etapa)	9,4 %	32,1 %
Educación superior	10,1 %	36,6 %
Situación ocupacional de la persona responsable		
Trabaja a jornada completa	3,4 %	62,9 %
Trabaja a jornada parcial	-	4,9 %
Parado/a	4,1 %	19,3 %
No activo/a	45,8 %	8,6 %
Jubilado/a	44,1 %	4,0 %
Tipo de hogar		
Monoparental	1,4 %	8,1 %
Dos adultos con un niño/a	4,0 %	30,8 %
Dos adultos con dos niños/as	-	42,9 %
Dos adultos con tres o más niños/as	16,3 %	7,0 %
Tres o más adultos con niños/as	78,3 %	11,3 %
Grado de urbanización		
Zona muy poblada	25,3 %	37,8 %
Zona media	57,4 %	46,7 %
Zona poco poblada	17,3 %	15,5 %
Tasa de pobreza	43,9 %	24,3 %
Tasa de pobreza severa	32,6 %	8,4 %
% que no se puede tomar vacaciones	56,4 %	37,6 %
% que no consume cantidades adecuadas de proteínas	7,4 %	2,5 %
% que no puede mantener la temperatura adecuada de la vivienda	10,5 %	5,7 %
% que no puede afrontar un gasto imprevisto	63,7 %	37,5 %
% con retraso en el pago de las facturas de la electricidad, agua, gas, etc.	21,7 %	4 %
Renta mediana por unidad de consumo mensual	686,9 €	1.034 €
Número de hogares	35.565	

Perfil 2: **Grandes en paro**



Bajo nivel de estudios

El 60% han completado 3º de la ESO, y un 28,8% tiene estudios de primaria o menos.

38,7% en paro

Un 38,7% de responsables del hogar están en paro, sólo un 55,8% está trabajando.

Origen español

Si bien la mayoría son de origen español, hay una alta proporción de personas extranjeras no europeas (24,2%).

Casi la mitad son pobres

El 45,4% están en situación de pobreza, el 27,4 en pobreza severa.

No pueden afrontar imprevistos

El 67,8% no tiene la capacidad económica de afrontar gastos imprevistos.

Sin vacaciones

El 50,3% no se puede permitir una semana de vacaciones al año.

Retrasos en el pago de las facturas

Un 7,3% ha pagado con retraso facturas de electricidad, agua o gas.

Descripción del perfil

En este perfil se agrupan familias con 2,03 niños y niñas por hogar, una cantidad más alta que la media (1,59). La composición del hogar más frecuente es dos personas adultas con dos hijos o hijas, (un 64,4%) y en segundo lugar dos adultos con dos o más niños y niñas (22,8%). Si bien la mayoría de estas familias son de origen español, **en este perfil se observa la mayor proporción de los perfiles de personas extranjeras no europeas (24,2%)**, lo que explica que vivan en una mayor proporción en viviendas en alquiler (sólo un 63% tiene vivienda en propiedad, 8 puntos menos que la media de hogares con hijos e hijas en la comunidad). **Es el segundo perfil de la región que presenta un mayor riesgo de pobreza.**

El nivel de estudios del responsable del hogar es bajo: un 60% tiene como nivel máximo de estudios alcanzado la secundaria primera etapa, es decir, han completado **el equivalente a segundo de la ESO**, y un 28,8% tiene estudios de primaria o menos. Este bajo nivel de estudios probablemente afecta a la difícil relación con el mercado laboral que muestran estos hogares, en los que se observa una alta proporción de personas en paro a cargo del hogar (38,7%). Sólo un 55,8% está trabajando a jornada completa.

Esto tiene consecuencias en la situación económica de estas familias, que muestran unas tasas de pobreza moderada del 45,4%, 21 puntos sobre la media de hogares con hijos a cargo, y levemente superior al perfil 1. La tasa de pobreza severa de este perfil es de 27,4%, 19 puntos más que la media, y 4 puntos menos que el perfil 1. Estas altas tasas de pobreza se reflejan en las carencias materiales que afectan a este perfil de hogares: el 67,8% no tiene la capacidad económica de afrontar gastos imprevistos, casi dos veces superior a la media de hogares con hijo e hijas a cargo de la Comunidad Valenciana; un 50,3% no se puede permitir una semana de vacaciones al año, más de doce puntos más que la media; y un 7,3% ha pagado con retraso las facturas relacionadas con la vivienda, como electricidad, agua o gas.

Este perfil lo componen 70.512 hogares con niños y niñas a cargo, el 13% del total de hogares con hijos e hijas en la Comunidad Valenciana.

Variables

Perfil 2 Media

Características del hogar

Responsable del hogar mujer	9,2 %	39,4 %
Edad de la persona responsable	43,9	46,3
Número de miembros	4,4	3,8
Número de niños y niñas	2,0	1,6

Tenencia de la vivienda

Vivienda en propiedad	63,0 %	71,4 %
-----------------------	---------------	--------

Nacionalidad de la persona responsable

Nacionalidad española	69,6 %	82,6 %
Nacionalidad resto UE	6,2 %	7,7 %
Nacionalidad resto del mundo	24,2 %	9,6 %

Nivel de estudios de la persona responsable

Ed. primaria o inferior	28,8 %	9,6 %
Ed. secundaria (1ª etapa)	60,0 %	21,6 %
Ed. secundaria (2ª etapa)	11,2 %	32,1 %
Educación superior	-	36,6 %

Situación ocupacional de la persona responsable

Trabaja a jornada completa	55,8 %	62,9 %
Trabaja a jornada parcial	0,8 %	4,9 %
Parado/a	38,7 %	19,3 %
No activo/a	4,6 %	8,6 %
Jubilado/a	-	4,0 %

Tipo de hogar

Monoparental	-	8,1 %
Dos adultos con un niño/a	-	30,8 %
Dos adultos con dos niños/as	64,4 %	42,9 %
Dos adultos con tres o más niños/as	22,8 %	7,0 %
Tres o más adultos con niños/as	12,7 %	11,3 %

Grado de urbanización

Zona muy poblada	11,2 %	37,8 %
Zona media	75,3 %	46,7 %
Zona poco poblada	13,5 %	15,5 %
Tasa de pobreza	45,4 %	24,3 %
Tasa de pobreza severa	27,4 %	8,4 %
% que no se puede tomar vacaciones	50,3 %	37,6 %
% que no consume cantidades adecuadas de proteínas	2,9 %	2,5 %
% que no puede mantener la temperatura adecuada de la vivienda	6,2 %	5,7 %
% que no puede afrontar un gasto imprevisto	67,8 %	37,5 %
% con retraso en el pago de las facturas de la electricidad, agua, gas, etc.	7,3 %	4 %
Renta mediana por unidad de consumo mensual	645,5 €	1.034 €
Número de hogares	70.512	

Perfil 3: Familias pequeñas y madres solas en pobreza



Bajo nivel de estudios

Un 43,4% han completado hasta 3º de la ESO o similar, y un 37,1% ha completado la secundaria obligatoria.

Trabaja a jornada completa

Sólo un 56,3% está trabajando a jornada completa, 7,5% de los responsables del hogar trabajan a jornada parcial.

El 27,4% son pobres

El 27,4% están en situación de pobreza y un 12,4% en pobreza severa.

No pueden afrontar imprevistos

Un 57,6% no puede afrontar el pago de imprevistos como la rotura de la nevera o de unas gafas.

Sin vacaciones

Un 46,5% no puede tomar una semana de vacaciones.

Pasan frío

El 11,1% no pueden mantener la vivienda a temperatura adecuada en invierno.

Descripción del perfil

En este grupo encontramos a **familias pequeñas**, con una media de menos de tres miembros, dos personas adultas y un niño o niña en su mayoría (87,1%), y una proporción alta de familias monoparentales (12,9%). Una gran parte (76,7%) **residen en pequeñas ciudades y pueblos**. En su mayoría son de origen español (82,8%), aunque con una presencia ligeramente superior a la media de personas extranjeras no europeas (13,3%).

Encontramos en estos hogares un **nivel de estudios medio bajo**: un 43,4% tienen como máximo nivel de estudios alcanzado la primera etapa de secundaria (han completado hasta 3ro de la ESO) y un 37,1% tiene la segunda etapa de secundaria (educación secundaria obligatoria, 4º curso, enseñanzas de bachillerato y similares).

En cuanto a su relación con el mercado laboral, en este perfil se concentra una alta proporción de responsables del hogar trabajando a jornada parcial (7,5%) un 18,2% inactivo (dedicadas a labores de cuidado, en paro pero que no están buscando activamente empleo, incapacidad para trabajar, etc.). Sólo un 56,3% está trabajando a jornada completa.

Su renta media es menor que la media de hogares, lo que se refleja en unas tasas de pobreza y pobreza severa superiores a la media de hogares en la Comunidad Valenciana (27,4% y 12,4%, 3 y 4 puntos más respectivamente). Las carencias materiales que sufren con más intensidad son no poder afrontar un gasto imprevisto en un 57,6%, 20 puntos más que la media de hogares con hijos e hijas a cargo en la comunidad; en un 46,5% no poder tomar una semana de vacaciones, casi 9 puntos más que la media; un 11,1% no poder mantener la vivienda a temperatura adecuada en invierno, casi el doble que los demás hogares con niños y niñas; un 5,7% ha pagado facturas asociadas a la vivienda –electricidad, luz o agua- con retraso; y el 3,9% que no puede consumir carne, pollo, pescado o equivalentes vegetarianos cada dos días.

En este perfil se agrupan 101.648 hogares, un 18,7% del total de hogares con hijos e hijas de la Comunidad Valenciana.

Variables

Perfil 3 Media

Características del hogar

Responsable del hogar mujer	39,8 %	39,4 %
Edad de la persona responsable	46,4	46,3
Número de miembros	2,9	3,8
Número de niños y niñas	1,0	1,6

Tenencia de la vivienda

Vivienda en propiedad	69,7 %	71,4 %
-----------------------	--------	--------

Nacionalidad de la persona responsable

Nacionalidad española	82,8 %	82,6 %
Nacionalidad resto UE	3,9 %	7,7 %
Nacionalidad resto del mundo	13,3 %	9,6 %

Nivel de estudios de la persona responsable

Ed. primaria o inferior	16,0 %	9,6 %
Ed. secundaria (1ª etapa)	43,4 %	21,6 %
Ed. secundaria (2ª etapa)	37,1 %	32,1 %
Educación superior	3,5 %	36,6 %

Situación ocupacional de la persona responsable

Trabaja a jornada completa	56,3 %	62,9 %
Trabaja a jornada parcial	7,5 %	4,9 %
Parado/a	9,5 %	19,3 %
No activo/a	18,2 %	8,6 %
Jubilado/a	8,5 %	4,0 %

Tipo de hogar

Monoparental	12,9 %	8,1 %
Dos adultos con un niño/a	87,1 %	30,8 %
Dos adultos con dos niños/as	-	42,9 %
Dos adultos con tres o más niños/as	-	7,0 %
Tres o más adultos con niños/as	-	11,3 %

Grado de urbanización

Zona muy poblada	6,4 %	37,8 %
Zona media	76,7 %	46,7 %
Zona poco poblada	16,9 %	15,5 %
Tasa de pobreza	27,4 %	24,3 %
Tasa de pobreza severa	12,4 %	8,4 %
% que no se puede tomar vacaciones	46,5 %	37,6 %
% que no consume cantidades adecuadas de proteínas	3,9 %	2,5 %
% que no puede mantener la temperatura adecuada de la vivienda	11,1 %	5,7 %
% que no puede afrontar un gasto imprevisto	57,6 %	37,5 %
% con retraso en el pago de las facturas de la electricidad, agua, gas, etc.	5,7 %	4 %
Renta mediana por unidad de consumo mensual	955,6 €	1.034 €
Número de hogares	101.648	

Perfil 4: Clase media rural



Alto nivel de estudios

El 59,3% tiene estudios superiores, y un 35% ESO como máximo nivel de estudios alcanzado.

A jornada completa

Un 84,5% está trabajando a jornada completa.

Viven en pequeñas ciudades

El 64,1% residen en zonas medianamente pobladas y un 35,9% en zonas poco pobladas.

Vivienda en propiedad

Un 87,2% reside en viviendas en propiedad.

Una renta media superior

Su renta media es 287 euros mensuales superior a la media de los hogares con hijos e hijas a cargo.

No pueden afrontar imprevistos

Un 29% no puede afrontar el pago de imprevistos como la rotura de la nevera o de unas gafas.

Descripción del perfil

En este perfil encontramos a 150.065 hogares de tamaño medio, principalmente dos personas adultas con dos niños o niñas (56,7%) o con un niño o niña (21,5%), la mayoría de origen español (95,6%) y con estudios altos: un 59,3% tiene estudios superiores, y un 35% ha completado la educación secundaria obligatoria. **Tienen un bajo riesgo de caer en pobreza.**

Su rasgo característico es su sólida situación socioeconómica: un 84,5% está trabajando a jornada completa, **su renta media es 287 euros mensuales superior a la media** de los hogares con hijos e hijas a cargo, lo que se refleja en una tasa de pobreza sustancialmente menor, 18 puntos por debajo de la tasa de pobreza media. Las carencias materiales que afectan a este grupo están también por debajo de la media, entre ellas destacan un 29% que no puede afrontar gastos imprevistos, y un 21,9% que no puede tomar una semana de vacaciones.

Su segunda característica principal es que residen en ámbitos no urbanos: un 64,1% reside en zonas medianamente pobladas -más de 50 mil habitantes con una densidad superior a 100 habitantes por km cuadrado- y un 35,9% se concentran en zonas poco pobladas. Ninguno de estos hogares vive en ciudades de gran tamaño (con más de 50 mil habitantes y una densidad mayor de 500 habitantes por kilómetro cuadrado). Además, residen en viviendas de su propiedad en una proporción mucho mayor que la media de hogares con hijos en la Comunidad Valenciana (87,2%).

Variables

Perfil 4 Media

Características del hogar

Responsable del hogar mujer	39,2 %	39,4 %
Edad de la persona responsable	47,2	46,3
Número de miembros	3,9	3,8
Número de niños y niñas	1,7	1,6

Tenencia de la vivienda

Vivienda en propiedad	87,2 %	71,4 %
-----------------------	--------	--------

Nacionalidad de la persona responsable

Nacionalidad española	95,6 %	82,6 %
Nacionalidad resto UE	4,4 %	7,7 %
Nacionalidad resto del mundo	-	9,6 %

Nivel de estudios de la persona responsable

Ed. primaria o inferior	-	9,6 %
Ed. secundaria (1ª etapa)	5,7 %	21,6 %
Ed. secundaria (2ª etapa)	35,0 %	32,1 %
Educación superior	59,3 %	36,6 %

Situación ocupacional de la persona responsable

Trabaja a jornada completa	84,5 %	62,9 %
Trabaja a jornada parcial	5,3 %	4,9 %
Parado/a	5,8 %	19,3 %
No activo/a	4,5 %	8,6 %
Jubilado/a	-	4,0 %

Tipo de hogar

Monoparental	1,7 %	8,1 %
Dos adultos con un niño/a	21,5 %	30,8 %
Dos adultos con dos niños/as	56,7 %	42,9 %
Dos adultos con tres o más niños/as	10,1 %	7,0 %
Tres o más adultos con niños/as	9,9 %	11,3 %

Grado de urbanización

Zona muy poblada	-	37,8 %
Zona media	64,1 %	46,7 %
Zona poco poblada	35,9 %	15,5 %
Tasa de pobreza	6,1 %	24,3 %
Tasa de pobreza severa	2,5 %	8,4 %
% que no se puede tomar vacaciones	21,9 %	37,6 %
% que no consume cantidades adecuadas de proteínas	3,2 %	2,5 %
% que no puede mantener la temperatura adecuada de la vivienda	5,4 %	5,7 %
% que no puede afrontar un gasto imprevisto	29,0 %	37,5 %
% con retraso en el pago de las facturas de la electricidad, agua, gas, etc.	4,4 %	4 %
Renta mediana por unidad de consumo mensual	1.321 €	1.034 €
Número de hogares	150.065	

Perfil 5: Clase media baja urbana



Alto nivel de estudios

44,9% tiene estudios superiores y 32,2% han completado la ESO.

Trabajan

Más de dos tercios de los y las responsables del hogar están trabajando a jornada completa.

El 27,8% son pobres

El 27,8% están en situación de pobreza y un 11,4% en pobreza severa.

No pueden afrontar imprevistos

Un 32,8% no puede afrontar gastos imprevistos como la rotura de la nevera o de unas gafas.

Rentas medias

Sus rentas están en la media de hogares.

Retrasos en el pago de facturas

Un 7% ha tenido retrasos en el pago de facturas como electricidad, agua o gas.

Descripción del perfil

En este perfil encontramos a hogares de clase media baja, todos ellos viviendo en ciudades. El 50,9% está compuesta por dos personas adultas con dos niños o niñas, y un 28,8% con un niño o niña. En este perfil encontramos una alta proporción de hogares monoparentales (13,1%). Las familias de este perfil, levemente más pequeñas que la media de hogares con hijos e hijas a cargo en Comunidad Valenciana, se caracterizan por una situación social estable, aunque menos acomodada que el perfil anterior.

Tienen estudios altos: un 44,9% tiene estudios superiores, un 32,2% ha completado estudios secundarios de segunda etapa (educación secundaria obligatoria, 4º curso, enseñanzas de bachillerato y similares). Están trabajando a jornada completa en una proporción superior a la media de hogares con niños y niñas de la comunidad (69,5%), y tienen también unas tasas de paro inferiores a la media (17,6% y 19,3% respectivamente).

Sus rentas están en la media de hogares, sin embargo, presentan tasas de pobreza moderada (27,8%) algo mayores que la media de hogares con hijos e hijas (24,3%) y tasa de pobreza severa de 11,4%, tres puntos superior a la media. La carencia material más importante para ellas es no poder afrontar gastos imprevistos, la cual afecta a un 32,8% de los 184.699 hogares que forman este perfil. Además, un 7% ha tenido retrasos en el pago de las facturas relacionadas con la vivienda, como electricidad, agua o gas, 3 puntos más que la media.

Variables

Perfil 5 Media

Características del hogar

Responsable del hogar mujer	41,3 %	39,4 %
Edad de la persona responsable	44,1	46,3
Número de miembros	3,7	3,8
Número de niños y niñas	1,5	1,6

Tenencia de la vivienda

Vivienda en propiedad	71,5 %	71,4 %
-----------------------	--------	--------

Nacionalidad de la persona responsable

Nacionalidad española	81,6 %	82,6 %
Nacionalidad resto UE	15,2 %	7,7 %
Nacionalidad resto del mundo	3,3 %	9,6 %

Nivel de estudios de la persona responsable

Ed. primaria o inferior	1,8 %	9,6 %
Ed. secundaria (1ª etapa)	21,1 %	21,6 %
Ed. secundaria (2ª etapa)	32,2 %	32,1 %
Educación superior	44,9 %	36,6 %

Situación ocupacional de la persona responsable

Trabaja a jornada completa	69,5 %	62,9 %
Trabaja a jornada parcial	4,2 %	4,9 %
Parado/a	17,6 %	19,3 %
No activo/a	8,1 %	8,6 %
Jubilado/a	0,7 %	4,0 %

Tipo de hogar

Monoparental	13,1 %	8,1 %
Dos adultos con un niño/a	28,8 %	30,8 %
Dos adultos con dos niños/as	50,8 %	42,9 %
Dos adultos con tres o más niños/as	3,3 %	7,0 %
Tres o más adultos con niños/as	4,0 %	11,3 %

Grado de urbanización

Zona muy poblada	100 %	37,8 %
Zona media	-	46,7 %
Zona poco poblada	-	15,5 %
Tasa de pobreza	27,8 %	24,3 %
Tasa de pobreza severa	11,4 %	8,4 %
% que no se puede tomar vacaciones	29,8 %	37,6 %
% que no consume cantidades adecuadas de proteínas	1,3 %	2,5 %
% que no puede mantener la temperatura adecuada de la vivienda	11,3 %	5,7 %
% que no puede afrontar un gasto imprevisto	32,8 %	37,5 %
% con retraso en el pago de las facturas de la electricidad, agua, gas, etc.	7 %	4 %
Renta mediana por unidad de consumo mensual	1.028,7 €	1.034 €
Número de hogares	184.699	

CONCLUSIONES

Hemos visto cómo son y cómo viven las familias que crían y cuidan a niños y niñas en la Comunidad Valenciana. Entre ellas, se distinguen claramente los perfiles que sufren con mayor intensidad la pobreza. Hemos examinado qué características los hacen más vulnerables –en lo laboral, lo educativo, el origen-, y cómo se combinan estos factores en perfiles de hogares.

Todos los perfiles tienen características propias que los distinguen de los demás, por ejemplo, en el perfil 1 Tres generaciones en pobreza, es la alta proporción de responsables del hogar que tiene la primaria como máximo nivel de estudios alcanzados, aunque también muchos comparten rasgos, como por ejemplo, vivir mayoritariamente en ciudades pequeñas (perfil 2, 3 y 4).

Nacer en un hogar pobre, como los que hemos identificado en los perfiles 1, 2 y 3, condiciona de forma muy importante la vida y las oportunidades de los niños y las niñas. Es una situación azarosa e injusta que empeora severamente sus posibilidades de desarrollo y de éxito educativo o laboral, su salud o sus trayectorias vitales. Los efectos de la pobreza en la infancia no solo afectan a su bienestar en el presente, sino también en el futuro: el 80% de los niños y niñas que viven en situación de pobreza serán adultos pobres.

Según la OCDE⁵ un niño o niña que nazca hoy en una familia pobre en España va a necesitar cuatro generaciones, el equivalente a 120 años, para alcanzar el nivel de renta medio de la sociedad en la que vive. Esta es, ciertamente, una situación profundamente injusta para los niños y niñas que viven en pobreza, uno de cada tres niños y niñas en la Comunidad Valenciana, así como para sus padres y madres, que movilizan todos sus recursos para evitar esta herencia y dar a sus hijos las mejores oportunidades, pero que se enfrentan a las grandes dificultades que tiene criar en un país que no invierte lo suficiente en la familia y en la infancia.

Pero esto no tiene por qué ser una condena. Podemos evitarlo **aumentando la inversión en niños y niñas, y poniendo en marcha políticas efectivas y ambiciosas para disminuir, de forma sustancial, la pobreza infantil.** Debemos apoyar a las familias con hijos e hijas para asegurar que todos los niños y niñas tienen los mismos derechos y oportunidades.

5 OECD (2018), A Broken Social Elevator? How to Promote Social Mobility (Spain), OECD Publishing, Paris, <http://www.oecd.org/spain/social-mobility-2018-ESP-EN.pdf>

PROPUESTAS DE SAVE THE CHILDREN

Los niños y niñas sufren en mayor medida la pobreza y la exclusión porque viven en hogares muy vulnerables. Si queremos diseñar programas y políticas adecuados para reducir los elevados niveles de pobreza infantil en la Comunitat Valenciana **es necesario conocer cuáles son las características de estos hogares, cómo son sus condiciones de vida, y adaptar dichas políticas a sus características concretas.**

Todas las medidas propuestas a continuación tienen un **impacto positivo para el conjunto de familias con hijos e hijas a cargo.** Tal y como se expone en las conclusiones una familia identificada en un perfil puede tener características propias de otro u otros perfiles. Así, se señalan aquellas medidas que pueden tener un impacto especial en alguno de los perfiles de familias más vulnerables que se han identificado en el informe.

Desarrollo e implementación normativa

- Desarrollo de la Ley 26/2018, de 21 de diciembre, de derechos y garantías de la infancia y la adolescencia de la Comunitat Valenciana, mediante la implantación de una estrategia con medidas concretas, objetivos medibles y presupuesto adecuado. Las medidas deben enfocarse en el desarrollo de los derechos de todos los niños, niñas y adolescentes, con especial foco en aquellos en situación de vulnerabilidad.
- Desarrollo de la Ley 3/2019, de 18 de febrero, de Servicios sociales inclusivos de la Comunitat Valenciana, que contribuirá al proceso de ampliación de las prestaciones sociales y su cobertura, así como de los recursos personales. Aumento de los recursos disponibles y especializados en el sistema de servicios sociales con especial foco en las familias en situación de pobreza o en riesgo de exclusión social. Estas medidas serán especialmente positivas para las familias en de los perfiles 1, 2 y 3
- Cumplimiento, seguimiento y evaluación de los objetivos y acciones incluidos en el Plan de valenciano de inclusión y cohesión social 2017-2022, especialmente la línea estratégica 5 para la promoción de la infancia y reducción del empobrecimiento infantil.
- Desarrollo de presupuestos con perspectiva de infancia, fácilmente evaluables e identificables. Aumento de la inversión en educación y protección social a la infancia y a la familia, mejorando prestaciones y ayudas no contributivas, que son las que más benefician a niños y niñas en pobreza severa.
- Refuerzo de las campañas de información y sensibilización de todos los servicios (educación 0-3, sanidad, etc.), ayudas (comedor, transporte, etc.) y prestaciones (Renta Valenciana de Inclusión, bono eléctrico, etc.) existentes en la Comunitat Valenciana, tanto autonómicas como locales, especialmente importante perfil 1 tres generaciones en pobreza, perfil 2 grandes en paro y perfil 3 pequeñas y madres solas en pobreza.

- Sistemas y protocolos claros de coordinación y cooperación entre los distintos servicios públicos o público-privados en materia de atención a la infancia que garanticen el seguimiento y la respuesta de todos los casos.
- Promover la recopilación sistemática de datos desagregados por edad de 0 a 18 años a nivel autonómico y local, mediante un sistema de indicadores que permitan analizar la situación de las niñas y niños. Estos datos deberán de ser accesibles y utilizados para el diseño y evaluación de políticas públicas de infancia, así como para la articulación y dotación presupuestaria de ayudas y prestaciones sociales autonómicas y municipales.
- Promoción de la investigación sobre el impacto en la infancia y adolescencia de todas las medidas aplicadas actualmente en la Comunitat Valenciana, de forma anual, por parte de los organismos e instituciones con competencia para la recopilación de datos y elaboración de diagnósticos.

Protección social

- Ampliar y mejorar la Renta Valenciana de Inclusión, ampliando la cobertura a todos los posibles perceptores, priorizando las familias del perfil 1 tres generaciones en pobreza, perfil 2 grandes en paro y perfil 3 pequeñas y madres solas en pobreza.
- Garantizar la compatibilidad de los programas personalizados de inclusión e itinerarios de inclusión social de la Renta Valenciana de Inclusión a las familias con dificultades de conciliación, como es el caso de las familias del perfil 3 pequeñas y madres solas en pobreza.
- Agilización de la tramitación de las ayudas a la dependencia, especialmente en los municipios de gran densidad de población. Esta medida beneficiaría especialmente al perfil 1 Tres generaciones en pobreza y perfil 2 grandes en paro.
- Garantizar la rápida tramitación y gestión de pago, así como aumento de las ayudas destinadas a los gastos corrientes de la vivienda como el gas, electricidad, agua, especialmente para el perfil 1 tres generaciones en pobreza, perfil 2 grandes en paro, perfil 3 pequeñas y madres en pobreza y perfil 5 clases medias bajas urbanas.
- Asegurar la rápida tramitación y pago de las ayudas destinadas a mantener la temperatura adecuada en el hogar, esencial para el perfil 1 tres generaciones en pobreza, perfil 3 pequeñas y madres solas en pobreza y perfil 5 familias de clase media baja urbana.

Empleo

- Seguimiento de la ampliación progresiva de la ayuda personalizada para la búsqueda de empleo en itinerarios individuales adaptados a las circunstancias de los padres y madres, especialmente en los casos de los perfiles 2 grandes en paro y perfil 3 pequeñas y madres solas en pobreza, hasta alcanzar la plena cobertura de estas familias.
- Desarrollo del Plan de garantía social y empleo digno, así como del Observatorio de Trabajo Decente con criterios de equidad y con acompañamiento efectivo a las familias más vulnerables ante la precariedad en el empleo, para que puedan mejorar sus condiciones laborales sin perder su medio de sustento, como son el perfil 1 Tres Generaciones en Pobreza y perfil 3 pequeñas y madres solas en pobreza.

Zonas medias y poco pobladas⁶

- Diagnóstico específico de las familias con niños y niñas de zonas poco pobladas, para el diseño y evaluación de políticas de infancia. El diagnóstico resulta necesario para el perfil 1 tres generaciones en pobreza, perfil 2 grandes en paro y perfil 3 pequeñas y madres en pobreza. Estos tipos de familia, si bien suelen vivir entre zonas mediana y altamente pobladas, también están muy presentes en entornos de baja densidad de población.
- Seguimiento de las ayudas específicas dirigidas a la inserción sociolaboral de la mujer en este ámbito, de los incentivos fiscales y económicos, impulso de la actividad económica y de las medidas contra la despoblación. En este sentido, la Agenda Valenciana contra la Despoblación debe cumplir con el enfoque de derechos de infancia y adolescencia para conseguir la igualdad de oportunidades de todos los niños y niñas, independientemente de si viven en el ámbito rural o urbano, acorde con el artículo 58 de la Ley 26/2018.

6 El grado de urbanización se distingue, según el Instituto Nacional de Estadística (INE):
Zona muy poblada: densidad de población de +500 hab/km² y de al menos 50.000 habitantes.
Zona media: densidad de población +100 hab/km² y un total o más de 50.000 habitantes.
Zona poco poblada: aquellas que pertenecen a ninguna de las dos categorías anteriores.

Vivienda y urbanismo

- Mejora de la tramitación y aumento la oferta de alquileres asequibles puede tener un gran impacto especialmente a los perfiles más vulnerables como son el perfil 1 Tres generaciones en pobreza, perfil 2 grandes en paro y perfil 3 pequeñas y madres solas en pobreza, mediante políticas y planes públicos de fomento del alquiler con criterios de equidad, entendiendo como alquiler asequible aquel que representa menos del 30% de los ingresos del hogar.
- Políticas públicas para prevenir y limitar la segregación, integrando políticas urbanísticas con aquellas dirigidas a la dotación de servicios, comunicación y conexión del barrio, participación y tejido social, coordinación entre instituciones, etc.
- Enfoque de derechos de infancia y adolescencia dentro de la labor del nuevo Observatorio del Hábitat y Segregación Urbana, en su función de investigación y participación en la evaluación y diseño de las políticas públicas, deberá tener en cuenta.
- Agilización y mejora de la tramitación de las ayudas a la rehabilitación y reforma de los inmuebles más antiguos (condicionadas al establecimiento de alquileres sociales cuando no sean una primera vivienda), especialmente para los perfiles 1 tres generaciones en pobreza, perfil 2 grandes en paro, perfil 3 pequeñas y madres solas en pobreza.
- Garantizar las alternativas habitacionales dignas en los casos de extrema necesidad para evitar situaciones de insalubridad debidas al mal estado de las viviendas y en los casos de emergencia habitacional por riesgo de desahucio, tal y como establecen los artículos 63, 64 y 65 de la Ley 26/2018, de 21 de diciembre, de la Generalitat, de derechos y garantías de la Infancia y la adolescencia.

Educación

- Garantizar una educación de calidad, equitativa y en igualdad de oportunidades y luchar contra el abandono escolar temprano (especialmente beneficiosas para el perfil 1 tres generaciones en pobreza, perfil 2 grandes en paro, perfil 3 pequeñas y madres solas en pobreza), a través de:
 - Refuerzo de los programas existentes de prevención de la segregación escolar, el abandono escolar temprano y el absentismo tales como el Plan de Actuación para la Mejora (PAM).
 - Garantizar que en la política de ayudas al estudio prima los criterios de equidad, asegurando que todos los niños y niñas que se encuentran en situación de pobreza tienen cubiertos los costes de transporte, comedor, material escolar y extraescolares, cuando estos no están pagados por fondos públicos.

- Acceso universal progresivo a educación infantil temprana (de 0 a 3 años) con especial foco en los niños y niñas en situación de pobreza o exclusión social, mediante la creación de plazas asequibles aplicando medidas de tarificación social, priorizando la renta y vulnerabilidad. Esta medida beneficia a todos los perfiles vulnerables, especialmente, al perfil 1 tres generaciones en pobreza para romper con la transmisión intergeneracional de la pobreza y al perfil 3 pequeñas y madres solas, tanto como herramienta educativa como de conciliación.
- Asegurar el acceso a becas y ayudas al estudio vinculando los datos con los de Servicios Sociales y con los programas de apoyo y refuerzo y lucha contra el abandono, incluida la implantación de becas salario para estudiantes de FP Básica, FP de Grado Medio y Bachillerato con bajos recursos que complementen las del ministerio. En este sentido, es imprescindible la coordinación entre los Servicios Sociales y el ámbito educativo para la identificación de los perfiles más vulnerables (perfil 1, perfil 2 y perfil 3) y poder atender a las necesidades educativas específicas de estos niños y niñas.

Redes de apoyo y familias

- Fomento de las redes de apoyo familiar a través de la creación de la promoción de mancomunidades y desarrollo de buenas prácticas presentes en la Comunitat Valenciana como los espacios familiares. Las redes de apoyo son fundamentales para las familias del perfil 3 Pequeñas y madres solas en pobreza, perfil 5 Clases medias bajas urbanas (integradas también por familias monoparentales) y perfil 1 Tres generaciones en pobreza y perfil 2 Grandes en paro, ya que son las familias con mayor porcentaje de personas de origen migrante no europeo.
- Incorporación de medidas para el impulso de redes de apoyo familiar en la futura Ley valenciana de diversidad familiar y apoyo a las familias.

Salud

- Garantizar la sanidad universal efectiva para la infancia en la Comunidad Valenciana y seguimiento de las medidas específicas en relación a la salud mental, la visual o la bucodental, a través de:
- Fortalecimiento de las campañas de sensibilización e información sobre el derecho a la salud y acceso a servicios sanitarios, para garantizar que se conoce el sistema, se utiliza de forma adecuada y conseguir así un adecuado diagnóstico y tratamiento de niñas y niños. Asegurar el acceso a la información de los servicios sanitarios y sensibilización sobre salud integral beneficiaría especialmente al perfil 1 tres generaciones en pobreza, perfil 2 grandes en paro (sobre todo aquellas de origen migrante) y perfil 3 pequeñas y madres solas.
- Formación de profesionales, especialmente en el ámbito educativo, sanitario y servicios sociales, para la detección temprana de problemas de salud mental en la infancia y la adolescencia.
- Seguimiento y evaluación de las medidas contempladas en el IV Plan de salud 2016-2020 y en el PVICS sobre trastornos alimentarios, alimentación saludable y de la vacunación infantil.

ANEXO 1: CARACTERIZACIÓN DE TODOS LOS PERFILES

Variables

Características del hogar

Responsable del hogar mujer

Edad de la persona responsable

Número de miembros

Número de niños y niñas

Tenencia de la vivienda

Vivienda en propiedad

Nacionalidad de la persona responsable

Nacionalidad española

Nacionalidad resto UE

Nacionalidad resto del mundo

Nivel de estudios de la persona responsable

Ed. primaria o inferior

Ed. secundaria (1ª etapa)

Ed. secundaria (2ª etapa)

Educación superior

Situación ocupacional de la persona responsable

Trabaja a jornada completa

Trabaja a jornada parcial

Parado/a

No activo/a

Jubilado/a

Tipo de hogar

Monoparental

Dos adultos con un niño/a

Dos adultos con dos niños/as

Dos adultos con tres o más niños/as

Tres o más adultos con niños/as

Grado de urbanización

Zona muy poblada

Zona media

Zona poco poblada

Tasa de pobreza

Tasa de pobreza severa

% que no se puede tomar vacaciones

% que no consume cantidades adecuadas de proteínas

% que no puede mantener la temperatura adecuada de la vivienda

% que no puede afrontar un gasto imprevisto

% con retraso en el pago de las facturas de la electricidad, agua, gas, etc.

Renta mediana por unidad de consumo mensual

	Tres generaciones en pobreza	Grandes en paro	Familias pequeñas y madres solas en pobreza	Clase media rural	Clase media baja urbana	Media
	49,1 %	9,2 %	39,8 %	39,2 %	41,3 %	39,4 %
	64,4	43,9	46,4	47,2	44,1	46,3
	5,3	4,4	2,9	3,9	3,7	3,8
	1,8	2,0	1,0	1,7	1,5	1,6
	56,5 %	63,0 %	69,7 %	87,2 %	71,5 %	71,4 %
	76,9 %	69,6 %	82,8 %	95,6 %	81,6 %	82,6 %
	4,5 %	6,2 %	3,9 %	4,4 %	15,2 %	7,7 %
	18,6 %	24,2 %	13,3 %	-	3,3 %	9,6 %
	68,9 %	28,8 %	16,0 %	-	1,8 %	9,6 %
	11,5 %	60,0 %	43,4 %	5,7 %	21,1 %	21,6 %
	9,4 %	11,2 %	37,1 %	35,0 %	32,2 %	32,1 %
	10,1 %	-	3,5 %	59,3 %	44,9 %	36,6 %
	3,4 %	55,8 %	56,3 %	84,5 %	69,5 %	62,9 %
	-	0,8 %	7,5 %	5,3 %	4,2 %	4,9 %
	4,1 %	38,7 %	9,5 %	5,8 %	17,6 %	19,3 %
	45,8 %	4,6 %	18,2 %	4,5 %	8,1 %	8,6 %
	44,1 %	-	8,5 %	-	0,7 %	4,0 %
	1,4 %	-	12,9 %	1,7 %	13,1 %	8,1 %
	4,0 %	-	87,1 %	21,5 %	28,8 %	30,8 %
	-	64,4 %	-	56,7 %	50,8 %	42,9 %
	16,3 %	22,8 %	-	10,1 %	3,3 %	7,0 %
	78,3 %	12,7 %	-	9,9 %	4,0 %	11,3 %
	25,3 %	11,2 %	6,4 %	-	100 %	37,8 %
	57,4 %	75,3 %	76,7 %	64,1 %	-	46,7 %
	17,3 %	13,5 %	16,9 %	35,9 %	-	15,5 %
	43,9 %	45,4 %	27,4 %	6,1 %	27,8 %	24,3 %
	32,6 %	27,4 %	12,4 %	2,5 %	11,4 %	8,4 %
	56,4 %	50,3 %	46,5 %	21,9 %	29,8 %	37,6 %
	7,4 %	2,9 %	3,9 %	3,2 %	1,3 %	2,5 %
	10,5 %	6,2 %	11,1 %	5,4 %	11,3 %	5,7 %
	63,7 %	67,8 %	57,6 %	29,0 %	32,8 %	37,5 %
	21,7 %	7,3 %	5,7 %	4,4 %	7 %	4 %
	686,9 €	645,5 €	955,6 €	1.321 €	1.028,7 €	1.034 €

ANEXO 2: METODOLOGÍA

La Encuesta de Condiciones de Vida (ECV) publicada por el Instituto Nacional de Estadística (INE) es nuestra principal fuente de datos. Contiene información sobre las características socioeconómicas de los hogares en España y por Comunidades autónomas y además proporciona datos para cada miembro del hogar, tanto de adultos como de niños y niñas. Para obtener los perfiles se han seguido los siguientes pasos:

- 1. Selección de la muestra:** se ha restringido la muestra a los hogares con niños y niñas. Para disponer de una muestra suficiente, se han utilizado los datos de las dos últimas ECV disponibles –2017 y 2018–. Los perfiles de hogares suelen variar poco en el tiempo por lo que, para efectos de este análisis, utilizar dos años nos permite ampliar el tamaño muestral sin generar distorsión en los resultados. En total, se han analizado 542.488 hogares, la media de hogares con hijos en 2017 y 2018.
- 2. Selección de las variables:** se han seleccionado las variables a partir de las cuales se aplica el algoritmo que agrupa a los hogares en diferentes grupos: relación con la actividad, edad del responsable del hogar,⁷ tamaño de la familia, régimen de tenencia de la vivienda, género del responsable del hogar, grado de urbanización, tipo de hogar, nivel educativo del responsable del hogar y origen.
- 3. Selección de la medida de similitud:** para crear grupos lo más similares entre sí y diferentes entre ellos, se debe calcular alguna medida de similitud que permita definir el grado de parecido entre las

observaciones. Se ha utilizado la medida de similitud de Gower, que permite trabajar con variables mixtas.

- 4. Selección del criterio de agrupación:** para poder agrupar los datos es importante definir en cuántos grupos se dividirá la muestra (número de clústeres). Para ello se ha desarrollado un procedimiento en dos etapas:

- **Modelo jerárquico:** se han aplicado distintos métodos de aglomeración de clústeres de tipo jerárquico para obtener un intervalo entre los cuáles debería encontrarse el número de clústeres final, que en este caso se encuentra entre dos y 14. Un análisis de dos clústeres implica un elevado grado de agregación y los resultados no serían relevantes. Con 14 se pueden generar clústeres con muy pocos hogares, afectando a la representatividad. Por ello, se ha utilizado un número de clústeres intermedio.
- **Modelo no jerárquico:** una vez estudiado el intervalo, se ha procedido a estimar diversos resultados con números dentro de este intervalo escogiendo aquél que agrupa más claramente a las observaciones en función del objetivo del estudio. Después de revisar distintas opciones, se ha considerado realizar el análisis con cinco clústeres. La estimación del modelo no jerárquico se ha realizado utilizando el algoritmo de k-medias.⁸ Así, se han obtenido los diferentes grupos de hogares y se ha podido hacer el perfilado estadístico de los hogares en riesgo de pobreza en la Comunidad Valenciana.

⁷ Según el INE, se considera persona responsable de la vivienda a aquel miembro del hogar a cuyo nombre esté el título de propiedad (vivienda en propiedad) o el contrato de arrendamiento o subarrendamiento de la vivienda (vivienda en alquiler), o a quien se haya cedido la vivienda. Si dos personas comparten la responsabilidad de la vivienda, la de mayor edad de ellas se considerará como primera responsable y la otra como segunda.

⁸ Este algoritmo define k centros de forma aleatoria y asigna las observaciones a cada clúster. Este proceso se repite de forma iterada cambiando los centros de los clústeres, hasta que se minimiza la varianza dentro de cada grupo y se maximiza la distancia entre los centros.





[savethechildren.es](https://www.savethechildren.es)

