



Save the Children

# FAMILIAS EN RIESGO

## ANEXO EUSKADI

**Análisis de la situación de pobreza en los hogares  
con hijos e hijas en Euskadi**

Enero\_2020

[savethechildren.es](http://savethechildren.es)

**Esta publicación ha sido elaborada en base a la explotación de datos realizada por María Sánchez Vidal y Pablo Tucac KSNET, Knowledge Sharing Network S.L.**

### **Agradecimientos:**

A Carmela del Moral, Paloma García, Alicia Ibarra y Óscar Naranjo por poner su tiempo, su talento, su paciencia y sus ideas. A Lucía Martínez, por su lectura, sus comentarios y su apoyo.

A María Sánchez Vidal y Pablo Tucac de KSNET por unas reuniones tan entretenidas y por su enorme implicación en este proyecto.

A todos los compañeros y compañeras de Save the Children, porque en cada cosa que hacemos, hay un poquito de todos. En este informe también.

Directora de Sensibilización y Políticas de Infancia:

**Catalina Perazzo Aragonese**

Coordinación:

**Carmela del Moral Blasco**

Autora:

**Gabriela Jorquera Rojas**

Correctora:

**Alicia Ibarra Gámez**

Ilustraciones:

**Germán Gullón (Valbhy Design)**

Arte y maquetación:

**Elena del Real Moreno**

Edita:

**Save the Children España**  
**Enero\_2020**



# PRESENTACIÓN

La pobreza no se reparte por igual en la sociedad, hay circunstancias o situaciones que aumentan la probabilidad de padecerla; tener hijos es una de ellas. Aquellos hogares en los que solo viven adultos tienen muchas menos probabilidades de estar en pobreza. Por el contrario, en aquellos en los que hay solo un adulto, en su mayoría mujer, a cargo de hijos o hijas, el riesgo de vivir en pobreza es mucho mayor. Además de la presencia de niños y niñas, hay otras situaciones que aumentan la probabilidad de estar en pobreza, por ejemplo, tener un bajo nivel educativo, estar en paro o ser extranjero, entre otras. Estos factores se presentan de formas diversas en distintas familias.

Desde Save the Children nos hemos preguntado cómo se combinan estos factores en los hogares que están criando hijos e hijas, cómo son esas familias, cómo viven, en qué entornos, y de qué manera les afectan los factores de riesgo de pobreza, o cuáles son los factores que las protegen. Creemos firmemente que, si se quieren diseñar programas y políticas adecuadas para reducir los elevados niveles de pobreza infantil en Euskadi, **es necesario conocer qué tipo de hogares se encuentran en esa situación y adaptar dichas políticas a las características concretas de estos hogares.**

Para ello, hemos realizado **un perfilado estadístico de los hogares en riesgo de pobreza**<sup>1</sup> en base a las variables que los caracterizan. El análisis se centra en identificar grupos homogéneos de hogares con niños y niñas en Euskadi para luego analizar las principales características de cada uno. Esto nos ha permitido dividir a toda la población de la CAPV con hijos e hijas a cargo en diversos grupos y estudiar sus tasas de pobreza, así como sus principales características sociodemográficas. El resultado lo presentamos en cinco perfiles de familias con distintos niveles de riesgo.

Cada perfil se describe en función de las variables que se han considerado relevantes. Además de las características demográficas básicas (sexo del o la responsable del hogar, edad, etc.), se incluyen aspectos relacionados con el nivel socioeconómico (nivel educativo, situación ocupacional, etc.), así como variables relacionadas con la propia definición de la pobreza y la exclusión social (tasa de pobreza, privación material severa, etc.).

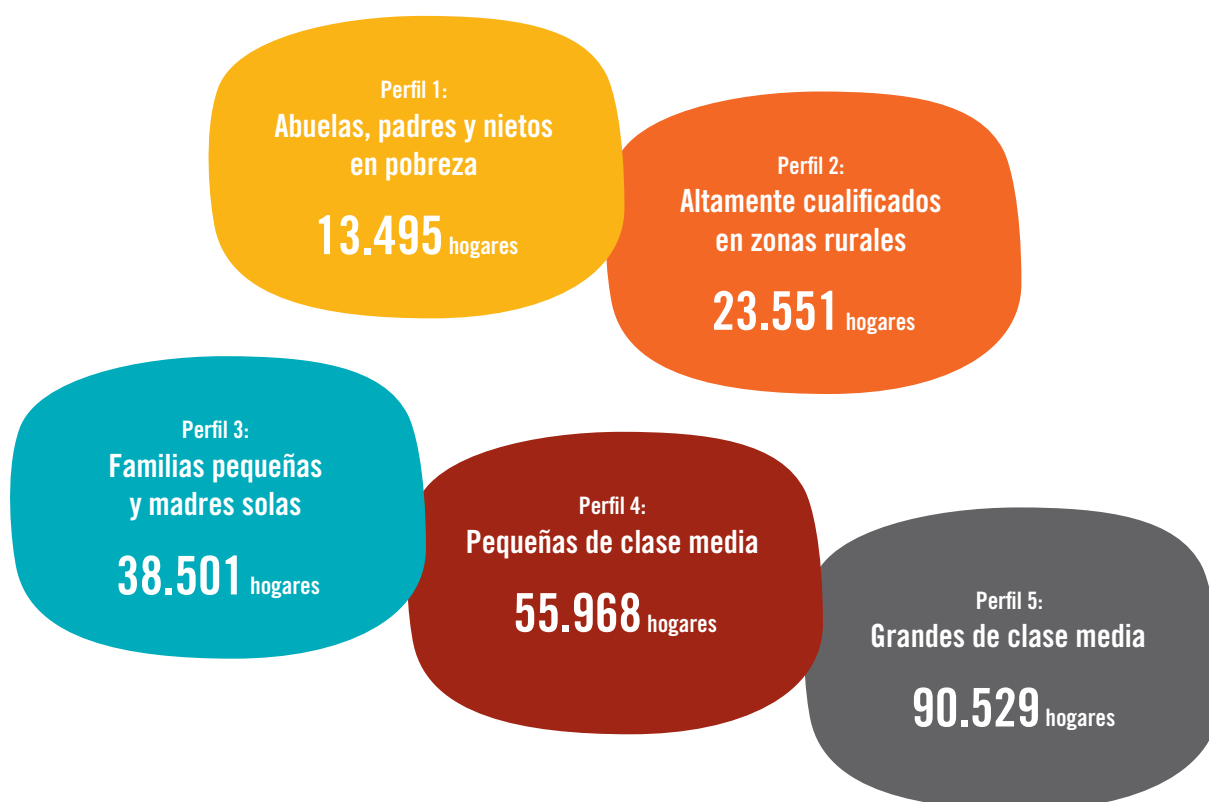
---

1 Ver metodología en Anexo 2.

# RESULTADOS

Se han identificado y caracterizado **los cinco perfiles más representativos de los hogares con niños y niñas a cargo**, considerando de manera simultánea todas aquellas variables de interés.

Se presentan en orden creciente, es decir, desde el perfil que menos hogares reúne, hasta el que agrupa la mayor cantidad de familias.



A continuación, se presentan las descripciones detalladas de estos perfiles.<sup>2</sup> Además de las características socioeconómicas básicas de la población como sexo, edad, etc., se incluyen aquellos aspectos que más afectan a la probabilidad de estar en pobreza como es el nivel educativo, la relación con la actividad

laboral, la composición del hogar, etc.; así como variables relacionadas con la propia definición de la pobreza, carencia material, pobreza severa, renta,<sup>3</sup> etc.

<sup>2</sup> Estos perfiles se han obtenido analizando de forma conjunta la base de datos de las dos últimas Encuestas de Condiciones de Vida –2017 y 2018– del Instituto Nacional de Estadística. Los perfiles de hogares suelen variar poco en el tiempo por lo que, para efectos de este análisis, utilizar dos años nos permite ampliar el tamaño muestral sin generar distorsión en los resultados. En total, se han analizado 222.043 hogares, la media de hogares con hijos en 2017 y 2018.

<sup>3</sup> Cabe señalar que, para efectos de este informe, cada vez que se hable de renta de los hogares se está haciendo referencia a la renta mediana por unidad de consumo, que es la que equivale a una persona viviendo sola, al que se le asigna un peso de 1, a los demás adultos un peso de 0,5 y un peso de 0,3 a los menores de 14 años. Un hogar formado por dos adultos constituye 1,5 unidades de consumo y un hogar formado por dos adultos y dos niños constituye 2,1 unidades de consumo.

Los valores de cada perfil se comparan con los de la media de hogares con hijos e hijas a cargo en Euskadi, que representan los valores del conjunto de los hogares.<sup>4</sup> Al final de cada perfil se recogen todos estos valores en una tabla resumen, y al final del documento aparece una tabla resumen con la caracterización de la media de todos los hogares con hijos e hijas a cargo y la de cada perfil.

Los perfiles 1 y 3 son los que mayor vulnerabilidad tienen a la pobreza y la exclusión social, y deberían ser sujetos prioritarios de las políticas de protección a la familia.



4 Todas las variables utilizadas en el análisis, tanto las categóricas como las continuas, han sido estandarizadas.

## Perfil 1: Abuelas, padres y nietos en pobreza



### Mujeres

La totalidad de las responsables del hogar son mujeres.

### El 86,2% no trabaja

El 45,6% de las responsables del hogar están jubiladas y un 40,6% son personas inactivas.

### 71,6 años

La media de edad de la mujer responsable del hogar es de 71,6 años.

#### Pobreza

El 20,1% está en situación de pobreza moderada.

#### No pueden afrontar imprevistos

El 37% de las familias no puede afrontar el pago de imprevistos como la rotura de la nevera o de unas gafas.

#### Pasan frío en invierno

Un 17% de estas familias no pueden mantener una temperatura en el hogar adecuada.

#### Retrasos en el pago de facturas

El 9,8% de las familias paga con retraso facturas de la vivienda.

## Descripción del perfil

### **Este es el segundo perfil con más riesgo de pobreza.**

Este perfil aglutina a 13.495 hogares. Aquí encontramos a familias grandes, casi cinco personas de media, uno más que la media de hogares con niños y niñas a cargo Euskadi. La composición del hogar más frecuente es la de tres o más adultos conviviendo con niñas y niños (77,9%). La totalidad de las personas responsables del hogar son mujeres. Un 45,6% de ellas son jubiladas (todas ellas mujeres), y un 40,6% se encuentran inactivas –dedicadas a labores de cuidado, en paro pero que no están buscando activamente empleo, incapacitados para trabajar, etc-. Es probable que en estos hogares convivan abuelas o abuelos, padres y/o madres, además de los niños y niñas, y residen principalmente en ciudades (74,3%).

Lo anterior, sumado al tamaño del hogar y la elevada edad media de la persona responsable (71,6 años) se refleja en el efecto generacional del perfil educativo de estos hogares: un 39% tiene como máximo nivel de estudios alcanzados educación primaria o inferior, y un 25% la primera etapa de educación secundaria, lo que denota un bajo nivel de estudios.

Se trata de un perfil esencialmente urbano, ya que el 74,3% reside en ciudades. Tienen una renta media mensual 508 euros más baja que la renta media de hogares con hijos e hijas a cargo en Euskadi, lo que se refleja en una tasa de pobreza moderada algo mayor que la media (20,1%). No obstante, la tasa de pobreza severa es tres veces menor que la media de hogares con niños y niñas en Euskadi. Las principales carencias materiales que les afectan son no poder tomar una semana de vacaciones (38,5%), no poder afrontar gastos imprevistos (37%), no poder mantener la vivienda a una temperatura adecuada en los meses de invierno (17%) y haber pagado con retrasos facturas de la vivienda como electricidad, luz o gas (9,8%).

Variables	Perfil 1	Media
<b>Características del hogar</b>		
Responsable del hogar mujer	100 %	36,5 %
Edad de la persona responsable	71,6	47,7
Número de miembros	4,7	3,7
Número de niños y niñas	1,7	1,6
<b>Tenencia de la vivienda</b>		
Vivienda en propiedad	76,0 %	81,2 %
<b>Nacionalidad de la persona responsable</b>		
Nacionalidad española	70,9 %	92,7 %
Nacionalidad resto UE	-	-
Nacionalidad resto del mundo	29,1 %	7,3 %
<b>Nivel de estudios de la persona responsable</b>		
Ed. primaria o inferior	39,3 %	5,7 %
Ed. secundaria (1ª etapa)	25,0 %	17,6 %
Ed. secundaria (2ª etapa)	21,4 %	20,0 %
Educación superior	14,3 %	56,8 %
<b>Situación ocupacional de la persona responsable</b>		
Trabaja a jornada completa	3,4 %	73,3 %
Trabaja a jornada parcial	6,9 %	9,7 %
Parado/a	3,5 %	4,6 %
No activo/a	40,6 %	7,6 %
Jubilado/a	45,6 %	4,8 %
<b>Tipo de hogar</b>		
Monoparental	-	10,4 %
Dos adultos con un niño/a	6,1 %	31,7 %
Dos adultos con dos niños/as	3,5 %	38,5 %
Dos adultos con tres o más niños/as	12,5 %	7,2 %
Tres o más adultos con niños/as	77,9 %	12,1 %
<b>Grado de urbanización</b>		
Zona muy poblada	74,3 %	55,7 %
Zona media	17,7 %	36,9 %
Zona poco poblada	8,0 %	7,4 %
Tasa de pobreza	20,1 %	17,9 %
Tasa de pobreza severa	2,3 %	7,6 %
% que no se puede tomar vacaciones	38,5 %	21,2 %
% que no consume cantidades adecuadas de proteínas	-	1,6 %
% que no puede mantener la temperatura adecuada de la vivienda	17,0 %	4,5 %
% que no puede afrontar un gasto imprevisto	37,0 %	24,2 %
% con retraso en el pago de las facturas de la electricidad, agua, gas, etc.	9,8 %	4,6 %
Renta mediana por unidad de consumo mensual	1.120 €	1.627,5 €
Número de hogares	13.495	



## Perfil 2: Altamente cualificadas en zonas rurales



### Dos adultos y dos niños o niñas

En el 73,4% de los hogares hay dos adultos más dos niños y niñas.

### Jornada parcial

Uno de cada cinco responsables del hogar trabaja a jornada parcial.

### Mujeres

La totalidad de las responsables del hogar son mujeres.

### Alto nivel de estudios

El 89,9% tienen estudios superiores.

### Nacionalidad española

El 91,3% de las familias tienen la nacionalidad española y solo el 8,7% son de origen extranjero no europeo.

### Zona rural

El 45,1% viven en zonas medianamente pobladas y el 14,1% en zonas rurales.

### Rentas medias

Su nivel de rentas está en la media de ingresos y su tasa de pobreza es más baja que la media.

## Descripción del perfil

En este perfil se agrupan familias grandes, lideradas en su totalidad por mujeres: el 100% de las responsables de estos hogares lo son. Tienen un riesgo medio de pobreza y la composición más frecuente es dos adultos y dos niños y niñas (73,4%) y dos adultos con dos o más niños y niñas (16,6%). Si bien la mayoría de estas familias son de origen nacional, aquí se concentra una proporción de extranjeros no europeos más alta que la media (8,7%), lo que podría explicar que vivan en una mayor proporción en viviendas en alquiler (sólo un 63,7% tiene vivienda en propiedad, 17 puntos menos que la media de hogares con hijos en Euskadi).

El nivel de estudios es alto: un 89,9% tiene estudios superiores como nivel máximo de estudios, 16 puntos más que la media de hogares con hijos a cargo. Se podría esperar que este alto nivel educativo se tradujera en altos niveles de ocupación; sin embargo, sólo un 62,6% trabaja a jornada completa, 10 puntos menos que la media. En este perfil se encuentra una alta proporción de trabajadores a tiempo parcial: un 20,1%, dos veces más que la media. Destaca también el 14,5% de personas inactivas (dedicadas a labores de cuidado, en paro pero que no están buscando activamente empleo, incapacitados para trabajar, etc.).

La mayor parte de los hogares habita zonas rurales o suburbanas. El 45,1% vive en zonas medianamente pobladas -más de 50 mil habitantes con una densidad superior a 100 habitantes por km cuadrado-, 8 puntos más que la media, y un 14,1% en zonas rurales, el doble de la media de hogares con hijos e hijas en la región. Por otro lado, el 40,8% vive en ciudades, un porcentaje inferior a la media de Euskadi.

Su renta media mensual es la más alta de los hogares con hijos a cargo en Euskadi, 105 euros superior a la media de ingresos, y sus tasas de pobreza son bastante más bajas, sin grandes carencias materiales. Este perfil lo componen 23.551 hogares.

## Variables

## Perfil 2 Media

### Características del hogar

Responsable del hogar mujer	<b>100 %</b>	36,5 %
Edad de la persona responsable	45,5	47,7
Número de miembros	<b>4,2</b>	3,7
Número de niños y niñas	<b>1,9</b>	1,6

### Tenencia de la vivienda

Vivienda en propiedad	<b>63,7 %</b>	81,2 %
-----------------------	---------------	--------

### Nacionalidad de la persona responsable

Nacionalidad española	91,3 %	92,7 %
Nacionalidad resto UE	-	-
Nacionalidad resto del mundo	8,7 %	7,3 %

### Nivel de estudios de la persona responsable

Ed. primaria o inferior	-	5,7 %
Ed. secundaria (1ª etapa)	1,8 %	17,6 %
Ed. secundaria (2ª etapa)	8,2 %	20,0 %
Educación superior	<b>89,9 %</b>	56,8 %

### Situación ocupacional de la persona responsable

Trabaja a jornada completa	62,6 %	73,3 %
Trabaja a jornada parcial	<b>20,1 %</b>	9,7 %
Parado/a	2,8 %	4,6 %
No activo/a	<b>14,5 %</b>	7,6 %
Jubilado/a	-	4,8 %

### Tipo de hogar

Monoparental	-	10,4 %
Dos adultos con un niño/a	-	31,7 %
Dos adultos con dos niños/as	<b>73,4 %</b>	38,5 %
Dos adultos con tres o más niños/as	16,6 %	7,2 %
Tres o más adultos con niños/as	10,0 %	12,1 %

### Grado de urbanización

Zona muy poblada	40,8 %	55,7 %
Zona media	45,1 %	36,9 %
Zona poco poblada	14,1 %	7,4 %
Tasa de pobreza	10,1 %	17,9 %
Tasa de pobreza severa	4,8 %	7,6 %
% que no se puede tomar vacaciones	9,7 %	21,2 %
% que no consume cantidades adecuadas de proteínas	-	1,6 %
% que no puede mantener la temperatura adecuada de la vivienda	4,0 %	4,5 %
% que no puede afrontar un gasto imprevisto	6,0 %	24,2 %
% con retraso en el pago de las facturas de la electricidad, agua, gas, etc.	-	4,6 %
Renta mediana por unidad de consumo mensual	<b>1.732,5 €</b>	1.627,5 €
Número de hogares	23.551	

## Perfil 3: Familias pequeñas y madres solas



### Mujeres

La totalidad de las responsables del hogar son mujeres.

### 2,8 miembros

Un miembro menos que la media de los hogares vascos.

### Madres solas

El 38% son familias monoparentales.

### A jornada completa

El 63,9% de las responsables del hogar están trabajando a jornada completa y el 17% a jornada parcial.

#### Un 26% en pobreza

El 26% están en situación de pobreza moderada y el 13% en situación de pobreza severa.

#### No pueden afrontar imprevistos

El 42% no puede afrontar el pago de imprevistos como la rotura de la nevera o de unas gafas.

#### Pasan frío en invierno

No pueden mantener una temperatura en el hogar adecuada un 10,3% de estas familias.

#### Retrasos en el pago de facturas

El 9% de las familias tiene retrasos en el pago de las facturas de gas, agua y electricidad.

## Descripción del perfil

### **Este es el perfil que plantea más riesgo de pobreza en Euskadi.**

En este grupo encontramos a familias pequeñas, con una media de menos de tres miembros, dos adultos y un niño o niña en su mayoría (62%), y una proporción llamativamente más alta que la media de familias monoparentales (38%). El 100% de las responsables de estos hogares son mujeres. Residen principalmente en zonas densamente pobladas (58,3%) y medianamente pobladas (35,4%). En su mayoría, las personas responsables del hogar son de origen español (97%), aunque también se observa una presencia de extranjeros europeos ligeramente superior a la media (2,2%).

Estos hogares presentan un nivel de estudios medio: el 27,2% ha completado la segunda etapa de educación secundaria (educación secundaria obligatoria, 4º curso, enseñanzas de bachillerato y similares), 7 puntos más que la media, el 20,8% la primera etapa (hasta tercero de la ESO), y 52% tiene estudios superiores.

En cuanto a su relación con el mercado laboral, este perfil concentra una alta proporción de responsables del hogar trabajando a jornada parcial (17%) un 12,4% inactivos (dedicadas a labores de cuidado, en paro pero que no están buscando activamente empleo, incapacitados para trabajar, etc.). Sólo un 63,9% está trabajando a jornada completa, 10 puntos menos que la media de hogares con hijos e hijas a cargo en Euskadi.

Su renta es menor que los hogares con hijos e hijas a cargo en el resto del territorio, lo que se refleja en unas tasas de pobreza (26%) y pobreza severa (13%) superiores a la media de hogares en el territorio (8 y 5 puntos más respectivamente). Esto también se traduce en una elevada proporción de hogares con carencias materiales: un 42% no pueden afrontar un gasto imprevisto, 18 puntos más que la media de hogares con hijos a cargo en la comunidad vasca; un 36,9% no pueden tomar una semana de vacaciones, casi 16 puntos más que la media; un 10,3% no pueden mantener la vivienda a temperatura adecuada en invierno, casi el doble que los demás hogares con niños y niñas; un 9% han pagado con retrasos facturas de electricidad, agua o gas; y un 4,7% no pueden consumir proteínas -carne, pollo, pescado o equivalentes vegetarianos- cada dos días, más del doble que la media.

En este perfil se agrupan 38.501 hogares, un 17,3% del total.

## Variables

## Perfil 3 Media

### Características del hogar

Responsable del hogar mujer	<b>100 %</b>	36,5 %
Edad de la persona responsable	45,0	47,7
Número de miembros	2,9	3,7
Número de niños y niñas	1,2	1,6

### Tenencia de la vivienda

Vivienda en propiedad	<b>80,8 %</b>	81,2 %
-----------------------	---------------	--------

### Nacionalidad de la persona responsable

Nacionalidad española	<b>97,0 %</b>	92,7 %
Nacionalidad resto UE	2,2 %	-
Nacionalidad resto del mundo	<b>0,8 %</b>	7,3 %

### Nivel de estudios de la persona responsable

Ed. primaria o inferior	-	5,7 %
Ed. secundaria (1ª etapa)	<b>20,8 %</b>	17,6 %
Ed. secundaria (2ª etapa)	<b>27,2 %</b>	20,0 %
Educación superior	<b>52,0 %</b>	56,8 %

### Situación ocupacional de la persona responsable

Trabaja a jornada completa	<b>63,9 %</b>	73,3 %
Trabaja a jornada parcial	<b>17,0 %</b>	9,7 %
Parado/a	6,6 %	4,6 %
No activo/a	<b>12,4 %</b>	7,6 %
Jubilado/a	-	4,8 %

### Tipo de hogar

Monoparental	<b>38,0 %</b>	10,4 %
Dos adultos con un niño/a	<b>62,0 %</b>	31,7 %
Dos adultos con dos niños/as	-	38,5 %
Dos adultos con tres o más niños/as	-	7,2 %
Tres o más adultos con niños/as	-	12,1 %

### Grado de urbanización

Zona muy poblada	<b>58,3 %</b>	55,7 %
Zona media	35,4 %	36,9 %
Zona poco poblada	6,4 %	7,4 %
Tasa de pobreza	<b>26,0 %</b>	17,9 %
Tasa de pobreza severa	<b>13,0 %</b>	7,6 %
% que no se puede tomar vacaciones	<b>36,9 %</b>	21,2 %
% que no consume cantidades adecuadas de proteínas	<b>4,7 %</b>	1,6 %
% que no puede mantener la temperatura adecuada de la vivienda	<b>10,3 %</b>	4,5 %
% que no puede afrontar un gasto imprevisto	<b>42,0 %</b>	24,2 %
% con retraso en el pago de las facturas de la electricidad, agua, gas, etc.	<b>9,0 %</b>	4,6 %
Renta mediana por unidad de consumo mensual	<b>1.511,2 €</b>	1.627,5 €
Número de hogares	38.501	

## Perfil 4: Pequeñas de clase media



### Familias pequeñas

El tipo de hogar más frecuente es el formado por dos adultos y un hijo o hija.

### A jornada completa

El 90,1% de los responsables del hogar están trabajando a jornada completa.

### Nivel de estudios

El 59,2% tiene estudios superiores y el 22,1% la secundaria.

### Urbanas

El 66,2% vive en grandes ciudades.

### Vivienda en propiedad

El 84,3% reside en viviendas de su propiedad.

### 2000€

Su renta media anual es 2000€ más alta que la media de familias vasca con hijos a cargo.

## Descripción del perfil

En este perfil encontramos a familias pequeñas, compuestas principalmente por dos adultos con un niño o niña (89,7%) y una de cada diez son familias monoparentales (10,3%). La mayoría de estos hogares tienen origen nacional (94,6%), con estudios medio altos: 59,2% tiene estudios superiores, y un 22,1% han completado la segunda etapa de educación secundaria como máximo nivel de estudios alcanzado. No presentan una gran vulnerabilidad.

Su rasgo característico es su sólida situación socioeconómica: un 90,1% está trabajando a jornada completa, su renta media es 85 euros mensuales superior a la media de los hogares con hijos e hijas a cargo, esto es, 2 mil euros más al año, lo que se refleja en una tasa de pobreza menor, 4 puntos por debajo de la tasa de pobreza media. Si bien las carencias materiales que afectan a este grupo están también por debajo de la media, cabe destacar un 22,7% no puede tomar una semana de vacaciones.

Su segunda característica principal es que una gran parte reside en ciudades (66,2%), más de 10 puntos superior a la media. Un 84,3% tienen sus viviendas en propiedad.

En este perfil encontramos a 55.968 familias, lo que representa un 25,2% del total de los hogares con hijos e hijas a cargo de Euskadi.



## Variables

## Perfil 4 Media

### Características del hogar

Responsable del hogar mujer	-	36,5 %
Edad de la persona responsable	43,5	47,7
Número de miembros	2,9	3,7
Número de niños y niñas	1,0	1,6

### Tenencia de la vivienda

Vivienda en propiedad	84,3 %	81,2 %
-----------------------	--------	--------

### Nacionalidad de la persona responsable

Nacionalidad española	94,6 %	92,7 %
Nacionalidad resto UE	-	-
Nacionalidad resto del mundo	5,4 %	7,3 %

### Nivel de estudios de la persona responsable

Ed. primaria o inferior	-	5,7 %
Ed. secundaria (1ª etapa)	18,7 %	17,6 %
Ed. secundaria (2ª etapa)	22,1 %	20,0 %
Educación superior	59,2 %	56,8 %

### Situación ocupacional de la persona responsable

Trabaja a jornada completa	90,1 %	73,3 %
Trabaja a jornada parcial	1,4 %	9,7 %
Parado/a	4,4 %	4,6 %
No activo/a	2,8 %	7,6 %
Jubilado/a	1,3 %	4,8 %

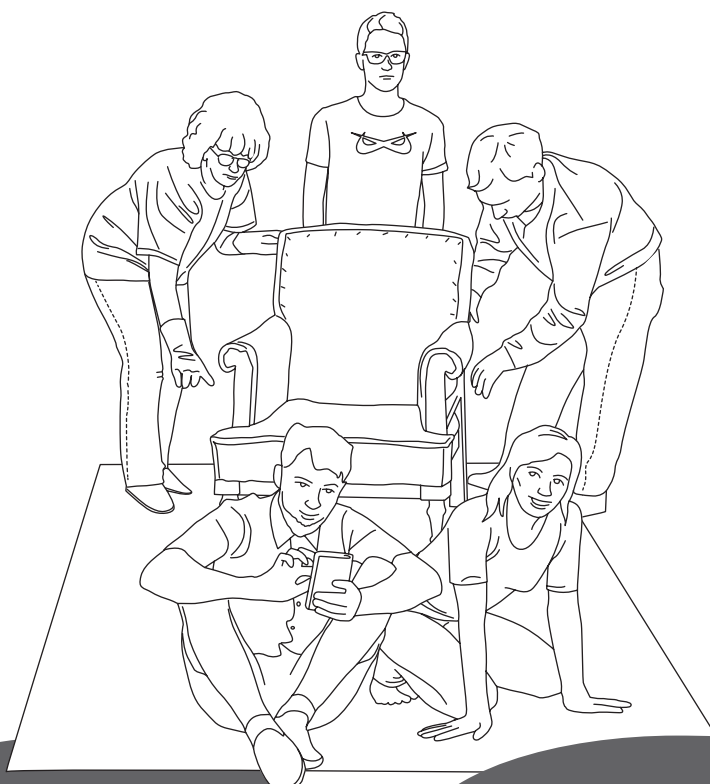
### Tipo de hogar

Monoparental	10,3 %	10,4 %
Dos adultos con un niño/a	89,7 %	31,7 %
Dos adultos con dos niños/as	-	38,5 %
Dos adultos con tres o más niños/as	-	7,2 %
Tres o más adultos con niños/as	-	12,1 %

### Grado de urbanización

Zona muy poblada	62,2 %	55,7 %
Zona media	23,7 %	36,9 %
Zona poco poblada	10,1 %	7,4 %
Tasa de pobreza	13,9 %	17,9 %
Tasa de pobreza severa	6,2 %	7,6 %
% que no se puede tomar vacaciones	22,7 %	21,2 %
% que no consume cantidades adecuadas de proteínas	2,6 %	1,6 %
% que no puede mantener la temperatura adecuada de la vivienda	1,5 %	4,5 %
% que no puede afrontar un gasto imprevisto	14,5 %	24,2 %
% con retraso en el pago de las facturas de la electricidad, agua, gas, etc.	2,7 %	4,6 %
Renta mediana por unidad de consumo mensual	1.712 €	1.627,5 €
Número de hogares	55.968	

## Perfil 5: Familias grandes de clase media



### Familias grandes

Con 4,2 miembros de media en el hogar.

### A jornada completa

El 88,2% de los responsables del hogar están trabajando a jornada completa.

### Nivel de estudios

El 53,5% tiene estudios superiores y el 24,4 ha completado secundaria.

**El 20,2% son pobres**

1 hogar de cada 5 está en situación de pobreza.

**No consumen suficiente proteína**

El 3,4% de las familias no puede consumir cantidades adecuadas de proteínas cada dos días.

## Descripción del perfil

**Este es el perfil con la segunda tasa de pobreza y pobreza severa más alta.**

En este perfil encontramos a hogares de clase media, que residen en viviendas en propiedad, ubicadas bien en ciudades (50,6%) bien en zonas medianamente pobladas (42,7%). El 77,7% de los hogares de este perfil están compuestos por dos adultos y dos niños o niñas, y un 14,2% por dos adultos y un niño o niña. Las familias de este perfil, levemente más grandes que la media de hogares con hijos e hijas a cargo en Euskadi, se caracterizan por una situación social estable –tienen trabajo (93,3%), rentas levemente superiores a la media de hogares con niños y niñas a cargo, y con indicadores de carencia material inferiores-, aunque menos acomodada que el Perfil 4.

Más de la mitad de las personas responsables de estos hogares tiene estudios superiores, y una de cada cuatro finalizó la segunda etapa de los estudios secundarios (educación secundaria obligatoria, 4º curso, enseñanzas de bachillerato y similares). La gran mayoría están trabajando a jornada completa (88,2%), proporción que se encuentra 15 puntos por encima de la media de hogares con niños y niñas de la comunidad, y tienen también unas tasas de paro y subocupación inferiores a la media.

Sin embargo, y aunque el nivel de renta de los hogares de este perfil es similar a la media de los hogares con hijos e hijas de Euskadi, **presentan tasas de pobreza moderada (20,2%) superiores a la media (17,9%), 1 de cada 5 hogares está en situación de pobreza. La tasa de pobreza severa también es ligeramente superior a la media (2 décimas) con un 7,8%.** A pesar de ello, la proporción que experimenta carencias materiales es inferior a la media de hogares, excepto en el caso de los hogares que no pueden consumir una cantidad adecuada de proteínas (3,4% en este perfil, más del doble que la media).

En este perfil se agrupan 90.529 familias, el 40,8% del total de hogares con hijos e hijas a cargo en Euskadi.

## Variables

Perfil 5 Media

### Características del hogar

Responsable del hogar mujer	-	36,5 %
Edad de la persona responsable	47,2	47,7
Número de miembros	4,2	3,7
Número de niños y niñas	1,9	1,6

### Tenencia de la vivienda

Vivienda en propiedad	87,5 %	81,2 %
-----------------------	--------	--------

### Nacionalidad de la persona responsable

Nacionalidad española	95,3 %	92,7 %
Nacionalidad resto UE	-	-
Nacionalidad resto del mundo	4,7 %	7,3 %

### Nivel de estudios de la persona responsable

Ed. primaria o inferior	6,5 %	5,7 %
Ed. secundaria (1ª etapa)	15,5 %	17,6 %
Ed. secundaria (2ª etapa)	24,4 %	20,0 %
Educación superior	53,5 %	56,8 %

### Situación ocupacional de la persona responsable

Trabaja a jornada completa	88,2 %	73,3 %
Trabaja a jornada parcial	5,1 %	9,7 %
Parado/a	3,3 %	4,6 %
No activo/a	-	7,6 %
Jubilado/a	1,2 %	4,8 %

### Tipo de hogar

Monoparental	-	10,4 %
Dos adultos con un niño/a	-	31,7 %
Dos adultos con dos niños/as	77,7 %	38,5 %
Dos adultos con tres o más niños/as	14,2 %	7,2 %
Tres o más adultos con niños/as	8,1 %	12,1 %

### Grado de urbanización

Zona muy poblada	50,6 %	55,7 %
Zona media	42,7 %	36,9 %
Zona poco poblada	6,7 %	7,4 %
Tasa de pobreza	20,2 %	17,9 %
Tasa de pobreza severa	7,8 %	7,6 %
% que no se puede tomar vacaciones	16,4 %	21,2 %
% que no consume cantidades adecuadas de proteínas	3,4 %	1,6 %
% que no puede mantener la temperatura adecuada de la vivienda	3,8 %	4,5 %
% que no puede afrontar un gasto imprevisto	19,4 %	24,2 %
% con retraso en el pago de las facturas de la electricidad, agua, gas, etc.	3,9 %	4,6 %
Renta mediana por unidad de consumo mensual	1.714 €	1.627,5 €
Número de hogares	90.529	

# CONCLUSIONES

Hemos visto cómo son y cómo viven las familias que crían y cuidan a niños y niñas en Euskadi. Entre ellas, se distinguen claramente los perfiles que sufren con mayor intensidad la pobreza. Hemos examinado qué características los hacen más vulnerables –en lo laboral, lo educativo, el origen-, y cómo se combinan estos factores en perfiles de hogares: Tres generaciones en pobreza (Perfil 1) y Familias pequeñas y madres solas (Perfil 3).

**Nacer en un hogar pobre, como los que hemos identificado en los perfiles 1 y 3, condiciona de forma muy importante la vida y las oportunidades de los niños y las niñas.** Es una situación azarosa e injusta que empeora severamente sus posibilidades de desarrollo y de éxito educativo o laboral, su salud o sus trayectorias vitales. Los efectos de la pobreza en la infancia no solo afectan a su bienestar en el presente, sino también en el futuro: el 80% de los niños y niñas que viven en situación de pobreza serán adultos pobres.

Según la OCDE<sup>5</sup> un niño o niña que nazca hoy en una familia pobre en España va a necesitar cuatro generaciones, el equivalente a 120 años, para alcanzar el nivel de renta medio de la sociedad en la que vive. Esta es, ciertamente, una situación profundamente injusta para los niños y niñas que viven en pobreza en Euskadi, así como para sus padres y madres, que movilizan todos sus recursos para evitar esta herencia y dar a sus hijos las mejores oportunidades, pero que se enfrentan a las grandes dificultades que tiene criar en un país que no invierte lo suficiente en la familia y en la infancia.

Pero esto no tiene por qué ser una condena. Podemos evitarlo **aumentando la inversión en niños y niñas, y poniendo en marcha políticas efectivas y ambiciosas para disminuir, de forma sustancial, la pobreza infantil.** Debemos apoyar a las familias con hijos e hijas para asegurar que todos los niños y niñas tienen los mismos derechos y oportunidades.

---

5 OECD (2018), A Broken Social Elevator? How to Promote Social Mobility (Spain), OECD Publishing, Paris, <http://www.oecd.org/spain/social-mobility-2018-ESP-EN.pdf>

# PROPUESTAS DE SAVE THE CHILDREN

Los niños y niñas sufren en mayor medida la pobreza y la exclusión porque viven en hogares más vulnerables. Si queremos diseñar programas y políticas adecuados para reducir los elevados niveles de pobreza infantil en Euskadi **es necesario conocer cuáles son las características de estos hogares, cómo son sus condiciones de vida, y adaptar dichas políticas a sus características concretas.**

Todas las medidas propuestas a continuación tienen un impacto positivo para el conjunto de familias con hijos e hijas a cargo. Se señalan aquellas medidas que pueden tener un impacto especial en alguno de los perfiles de familias más vulnerables que se han identificado en el informe.

## Protección social

- **Incorporar a la reforma de la Renta de Garantía de Ingresos modificaciones con perspectiva de infancia.** Esta medida beneficiaría especialmente a los perfiles de hogares más vulnerables a la pobreza: el Perfil 1: Abuelos, padres y nietos en pobreza, y el Perfil 3: Familias pequeñas y madres solas.
  - Favorecer el acceso a la RGI de las 32.000 familias que actualmente no acceden a esta prestación.
  - Eliminar el carácter regresivo del complemento familiar establecido, garantizando una cuantía de 120 euros para todos los menores a cargo, independientemente del orden de nacimiento. Esta medida beneficiaría especialmente a los perfiles de hogares que más menores a cargo tienen de media, como

Entendemos que existe una diversidad de políticas familiares que van más allá de las destinadas a cubrir la ausencia de ingresos y que deben ponerse en marcha con la urgencia y eficacia que la situación de la infancia en Euskadi requiere. Salvo en casos muy concretos –familias numerosas, por ejemplo–, las familias vascas se benefician en muy escasa medida de las prestaciones familiares universales que en otros países de Europa constituyen una parte central de las políticas sociales. Por todo ello, reclamamos políticas que respondan a las necesidades reales de las familias y garanticen el bienestar de los niños y niñas.

son el citado Perfil 1, y el Perfil 3 Altamente cualificados rurales y el Perfil 5: Grandes de clase media, donde viven cerca de dos menores de media, y particularmente este último perfil presenta unas tasas de pobreza y pobreza severa superiores a la media de los hogares con hijos e hijas en Euskadi.

- Eliminar la propuesta relativa a la consideración de todas las prestaciones no finalistas como ingresos computables de las unidades familiares para el cómputo de la RGI.
- Introducir obligatoriamente y en todas las circunstancias, de acuerdo a las propuestas realizadas por el Ararteko, el criterio del interés superior del menor a la hora de determinar la suspensión o

- extinción de la RGI en el caso de las familias con menores a cargo, aplicando, en su caso, sanciones de otra naturaleza a las familias que hayan incumplido las obligaciones establecidas en el marco de la RGI.
- Visibilizar e introducir a colectivos vulnerables dentro de las prioridades para facilitar acceso: víctimas de trata y explotación sexual con menores a cargo.
  - Reflexionar sobre la edad de acceso a la RGI con especial atención a los niños y niñas que salen del sistema de protección y no pueden acceder a ella por este motivo.
  - Reflexionar sobre la medida propuesta de limitar a una RGI por unidad convivencial, para muchas familias compartir vivienda no es una elección sino una necesidad.
- Profundizar y extender el sistema de rentas mínimas. Esta medida beneficiaría especialmente a los perfiles de hogares más vulnerables a la pobreza: el Perfil 1: Abuelos, padres y nietos en pobreza, y el Perfil 3: Familias pequeñas y madres solas.
  - Revisar e incrementar, en su caso, la prestación económica por hijo o hija a cargo que otorga el Gobierno Vasco.
  - Analizar, estudiar y valorar políticas públicas de otros países para la aplicación de medidas en el ámbito fiscal que favorezcan a la infancia y familia, como créditos reembolsables, entre otros.
  - Garantizar una prestación de maternidad no contributiva para aquellas madres sin recursos que no hayan trabajado nunca. Esta medida beneficiaría especialmente al Perfil 1 Abuelos, padres y nietos en pobreza donde el 86,1% de las responsables, todas ellas mujeres, están inactivas, más del 40%, la tasa más alta.
  - Equiparar las ayudas y apoyos que perciben las familias monoparentales a las ayudas de las familias numerosas y crear una certificación específica de familias monoparentales. Aprobar una consideración específica para estas familias les distinguiría como colectivos beneficiarios de ayudas al alquiler y prioritarias en el acceso a viviendas protegidas. Esta medida beneficiaría particularmente a los hogares más vulnerables a la pobreza, el Perfil 3 Familias pequeñas y madres solas.

## Inversión

- Dotación presupuestaria adecuada de las políticas y medidas que contempla el IV Plan Interinstitucional de apoyo a las Familias 2018-2022 para su correcto desarrollo y posterior evaluación.
- Es necesario seguir recogiendo y facilitando datos disponibles en materia de bienestar infantil, que tengan en cuenta medidas subjetivas del mismo, para poder llevar a cabo un mayor seguimiento del desarrollo de todos los niños y niñas de la Comunidad Autónoma Vasca. Sólo de esta manera se podrán desarrollar políticas específicas y efectivas que ayuden a las familias más vulnerables (por ejemplo, Perfiles 1 y 3).

## Conciliación

- Garantizar que las políticas de conciliación tienen un enfoque de infancia que promueva medidas eficaces para incrementar el tiempo de dedicación de los padres a los hijos/as y superar la desigualdad existente en el cuidado que actualmente recae en mayor medida en las madres en Euskadi.
- Garantizar un permiso de paternidad que no deje fuera a las familias más vulnerables. Esta medida beneficiaría especialmente al Perfil 1: Abuelos, padres y nietos en pobreza, al Perfil 2: Altamente cualificados rurales y Perfil 3: Familias pequeñas y madres solas.
  - Incluir una excepción que permita la escolarización en escuelas infantiles (0-3 años) de los niños y niñas de las familias más vulnerables durante el disfrute del permiso recientemente ampliado por Gobierno Vasco de paternidad.
  - Revisar y modificar los requisitos actuales de incorporación a la actividad laboral de la madre para que no excluyan a aquellas familias en las que esta se encuentra en situación de desempleo o con un contrato a tiempo parcial inferior al 50% respecto a la jornada completa del sector en el que ejerce su actividad.
  - Replantear la modalidad de pago actualmente prevista para que tenga en cuenta la situación de especial vulnerabilidad de las familias en situación o riesgo de pobreza. Eliminar el pago único y posterior al disfrute del 100% del permiso de paternidad.



## Empleo

- Valorar la presencia de niños y niñas en las familias para el diseño de políticas activas de empleo, considerando a estas familias un colectivo prioritario.

## Educación

- **Financiación:** recuperar paulatinamente el nivel de inversión pública en educación anterior a la crisis para lograr una educación equitativa y de calidad que garantice el desarrollo de todos los niños y niñas en igualdad de oportunidades. Fundamental para compensar las desigualdades de origen socioeconómico y acabar con el ciclo de transmisión de la pobreza en los hogares más vulnerables de Euskadi (Perfil 1 y 3).
- **Garantizar el acceso a la educación de 0 a 3 años de las familias más vulnerables que actualmente no está accediendo.**
  - Reducción de cuotas ampliando el uso de la tarificación social y la excepción de pago en todos los centros públicos del Consorcio Haurreskolak.
  - Revisar el umbral establecido para la concesión de becas en este ciclo educativo y las cuantías para el alumnado no escolarizado en el Consorcio Haurreskolak.
  - Modificar y unificar los criterios de baremación para evitar situaciones de inequidad: mayor puntuación otorgada a los progenitores con trabajos remunerados frente a los parados y/o algún progenitor en situación de desempleo e incorporar la condición de familia monoparental a la puntuación recogida en el decreto regulador de los criterios de admisión.
- **La nueva Ley vasca de Educación debe incorporar medidas concretas contra la segregación escolar** que garantice la equidad en el acceso a la educación de los alumnos de Euskadi independientemente de su origen o condición, para evitar que las diferencias socioeconómicas se traduzcan en una desigualdad de oportunidades.
  - Desarrollar campañas de información y sensibilización entre las familias en situaciones de vulnerabilidad o exclusión para dar a conocer la importancia de la escolarización temprana.
- **La nueva Ley vasca de Educación debe incorporar medidas concretas contra la segregación escolar** que garantice la equidad en el acceso a la educación de los alumnos de Euskadi independientemente de su origen o condición, para evitar que las diferencias socioeconómicas se traduzcan en una desigualdad de oportunidades.
  - Establecer ratios mínimos y máximos de alumnado de estos perfiles socioeconómicos por centros en mismas zonas de escolarización y definir mecanismos de control que vayan dirigidos a vigilar y corregir aquellas situaciones que contribuyen a esta concentración.
  - Planes de acción positiva en aquellos centros con mayor complejidad social.
  - Eliminar criterios de acceso que fomentan la inequidad, tales como la condición de antiguo alumno de

los progenitores o alguno de los hermanos, y criterios que queden a discreción de los centros.

- Establecer mecanismos de garantía de la gratuidad real de la educación, fijando máximos en las aportaciones que puedan realizar las familias para actividades complementarias tanto en centros públicos como concertados.
- Fortalecer las capacidades de la inspección educativa para controlar posibles prácticas de selección del alumnado por parte de algunas escuelas concertadas y tomar las medidas correctoras oportunas.
- Asegurar que las escuelas concertadas religiosas ofrecen alternativas a la asignatura de religión católica.

- De cara al II Plan de atención educativa al alumnado inmigrante en el marco la escuela inclusiva e intercultural, 2016-2020:

- A corto plazo y en la escuela, es necesario promover programas de refuerzo, apoyo y orientación para evitar el fenómeno del abandono escolar.
- A largo plazo, fortalecer los mecanismos de elección de centro para promover una mayor diversidad del alumnado de renta baja, de familias monoparentales o inmigrante en centros educativos que obtienen mejores resultados. Modificación de zonas de influencia, introducción de programas de transporte escolar o las cuotas, así como los programas informativos a familias de renta baja para concienciar de la importancia de la elección del centro más allá del barrio residencial.

## Vivienda

- Profundizar y extender las ayudas a vivienda para atender mejor las necesidades específicas de los niños y niñas que viven en situaciones de pobreza y carencia material severa.
  - Ayudas para afrontar el coste de los suministros beneficiarían especialmente a los hogares más vulnerables, Perfil 1 y 3, quienes presentan las mayores tasas de dificultad para el pago de estas facturas y el mantenimiento de una temperatura adecuada de la vivienda.

## ANEXO 1: CARACTERIZACIÓN DE TODOS LOS PERFILES

### Variables

#### Características del hogar

Responsable del hogar mujer

Edad de la persona responsable

Número de miembros

Número de niños y niñas

#### Tenencia de la vivienda

Vivienda en propiedad

#### Nacionalidad de la persona responsable

Nacionalidad española

Nacionalidad resto UE

Nacionalidad resto del mundo

#### Nivel de estudios de la persona responsable

Ed. primaria o inferior

Ed. secundaria (1ª etapa)

Ed. secundaria (2ª etapa)

Educación superior

#### Situación ocupacional de la persona responsable

Trabaja a jornada completa

Trabaja a jornada parcial

Parado/a

No activo/a

Jubilado/a

#### Tipo de hogar

Monoparental

Dos adultos con un niño/a

Dos adultos con dos niños/as

Dos adultos con tres o más niños/as

Tres o más adultos con niños/as

#### Grado de urbanización

Zona muy poblada

Zona media

Zona poco poblada

Tasa de pobreza

Tasa de pobreza severa

% que no se puede tomar vacaciones

% que no consume cantidades adecuadas de proteínas

% que no puede mantener la temperatura adecuada de la vivienda

% que no puede afrontar un gasto imprevisto

% con retraso en el pago de las facturas de la electricidad, agua, gas, etc.

Renta mediana por unidad de consumo mensual

	Abuelas, padres y nietos en pobreza	Altamente cualificados en zonas rurales	Familias pequeñas y madres solas	Pequeñas de clase media	Grandes de clase media	Media
	100 %	100 %	100 %	-	-	36,5 %
	71,6	45,5	45,0	43,5	47,2	47,7
	4,7	4,2	2,9	2,9	4,2	3,7
	1,7	1,9	1,2	1,0	1,9	1,6
	76,0 %	63,7 %	80,8 %	84,3 %	87,5 %	81,2 %
	70,9 %	91,3 %	97,0 %	94,6 %	95,3 %	92,7 %
	-	-	2,2 %	-	-	-
	29,1 %	8,7 %	0,8 %	5,4 %	4,7 %	7,3 %
	39,3 %	-	-	-	6,5 %	5,7 %
	25,0 %	1,8 %	20,8 %	18,7 %	15,5 %	17,6 %
	21,4 %	8,2 %	27,2 %	22,1 %	24,4 %	20,0 %
	14,3 %	89,9 %	52,0 %	59,2 %	53,5 %	56,8 %
	3,4 %	62,6 %	63,9 %	90,1 %	88,2 %	73,3 %
	6,9 %	20,1 %	17,0 %	1,4 %	5,1 %	9,7 %
	3,5 %	2,8 %	6,6 %	4,4 %	3,3 %	4,6 %
	40,6 %	14,5 %	12,4 %	2,8 %	-	7,6 %
	45,6 %	-	-	1,3 %	1,2 %	4,8 %
	-	-	38,0 %	10,3 %	-	10,4 %
	6,1 %	-	62,0 %	89,7 %	-	31,7 %
	3,5 %	73,4 %	-	-	77,7 %	38,5 %
	12,5 %	16,6 %	-	-	14,2 %	7,2 %
	77,9 %	10,0 %	-	-	8,1 %	12,1 %
	74,3 %	40,8 %	58,3 %	62,2 %	50,6 %	55,7 %
	17,7 %	45,1 %	35,4 %	23,7 %	42,7 %	36,9 %
	8,0 %	14,1 %	6,4 %	10,1 %	6,7 %	7,4 %
	20,1 %	10,1 %	26,0 %	13,9 %	20,2 %	17,9 %
	2,3 %	4,8 %	13,0 %	6,2 %	7,8 %	7,6 %
	38,5 %	9,7 %	36,9 %	22,7 %	16,4 %	21,2 %
	-	-	4,7 %	2,6 %	3,4 %	1,6 %
	17,0 %	4,0 %	10,3 %	1,5 %	3,8 %	4,5 %
	37,0 %	6,0 %	42,0 %	14,5 %	19,4 %	24,2 %
	9,8 %	-	9,0 %	2,7 %	3,9 %	4,6 %
	1.120 €	1.732,5 €	1.511,2 €	1.712 €	1.714 €	1.627,5 €

## ANEXO 2: METODOLOGÍA

La Encuesta de Condiciones de Vida (ECV) publicada por el Instituto Nacional de Estadística (INE) es nuestra principal fuente de datos. Contiene información sobre las características socioeconómicas de los hogares en España y por Comunidades autónomas y además proporciona datos para cada miembro del hogar, tanto de adultos como de niños y niñas. Para obtener los perfiles se han seguido los siguientes pasos:

- 1. Selección de la muestra:** se ha restringido la muestra a los hogares con niños y niñas. Para disponer de una muestra suficiente, se han utilizado los datos de las dos últimas ECV disponibles –2017 y 2018–. Los perfiles de hogares suelen variar poco en el tiempo por lo que, para efectos de este análisis, utilizar dos años nos permite ampliar el tamaño muestral sin generar distorsión en los resultados. En total, se han analizado 222.043 hogares, la media de hogares con hijos en 2017 y 2018.
- 2. Selección de las variables:** se han seleccionado las variables a partir de las cuales se aplica el algoritmo que aglutina a los hogares en diferentes grupos: relación con la actividad, edad del responsable del hogar,<sup>6</sup> tamaño de la familia, régimen de tenencia de la vivienda, género del responsable del hogar, grado de urbanización, tipo de hogar, nivel educativo del responsable del hogar y origen.
- 3. Selección de la medida de similitud:** para crear grupos lo más similares entre sí y diferentes entre ellos, se debe calcular alguna medida de similitud que permita definir el grado de parecido entre las

observaciones. Se ha utilizado la medida de similitud de Gower, que permite trabajar con variables mixtas.

- 4. Selección del criterio de agrupación:** para poder agrupar los datos es importante definir en cuántos grupos se dividirá la muestra (número de clústeres). Para ello se ha desarrollado un procedimiento en 2 etapas:

- **Modelo jerárquico:** se han aplicado distintos métodos de aglomeración de clústeres de tipo jerárquico para obtener un intervalo entre los cuáles debería encontrarse el número de clústeres final, que en este caso se encuentra entre 2 y 14. Un análisis de 2 clústeres implica un elevado grado de agregación y los resultados no serían relevantes. Con 14 se pueden generar clústeres con muy pocos hogares, afectando a la representatividad. Por ello, se ha utilizado un número de clústeres intermedio.
- **Modelo no jerárquico:** una vez estudiado el intervalo, se ha procedido a estimar diversos resultados con números dentro de este intervalo escogiendo aquél que agrupa más claramente a las observaciones en función del objetivo del estudio. Después de revisar distintas opciones, se ha considerado realizar el análisis con 5 clústeres. La estimación del modelo no jerárquico se ha realizado utilizando el algoritmo de k-medias.<sup>7</sup> Así, se han obtenido los diferentes grupos de hogares y se ha podido hacer el perfilado estadístico de los hogares en riesgo de pobreza en Euskadi.

6 Según el INE, se considera persona responsable de la vivienda a aquel miembro del hogar a cuyo nombre esté el título de propiedad (vivienda en propiedad) o el contrato de arrendamiento o subarrendamiento de la vivienda (vivienda en alquiler), o a quien se haya cedido la vivienda. Si dos personas comparten la responsabilidad de la vivienda, la de mayor edad de ellas se considerará como primera responsable y la otra como segunda.

7 Este algoritmo define k centros de forma aleatoria y asigna las observaciones a cada clúster. Este proceso se repite de forma iterada cambiando los centros de los clústeres, hasta que se minimiza la varianza dentro de cada grupo y se maximiza la distancia entre los centros.





[savethechildren.es](http://savethechildren.es)

