



GENERO-INDARKERIAN EZ DAGO BIKTIMA BAT SOILIK

Euskadiko Txostena



EUSKO JAURLARITZA
GOBIERNO VASCO

ENPLEGU ETA GIZARTE
GAJETAKO SAILA

DEPARTAMENTO DE EMPLEO
Y ASUNTOS SOCIALES





Lege-Gordailua: M-29414-2012

ARGITALPEN HONEN EDUKIETAKO MERKATARITZA HELBURURIK GABEKO ERREPRODUKZIOA (UGALKETA, KOPIA) BERE JATORRIA AIPATUZ BAIMENTZEN DA.

Save the Children Euskadin

Manuel Iradier kalea 22, Bulego 1
01005 Vitoria-Gasteiz

T: 945 13 43 68

F: 91 552 32 72

www.savethechildren.es



GENERO-INDARKERIAN EZ DAGO BIKTIMA BAT SOILIK

Euskadiko Txostena

2012 Irailia

Lege-Gordailua: M-29414-2012

Kordinatzailea:
Eva Silván

Ikertzaile-taldea:
Paloma Álvarez
Itziar Regueras
Silvia Pineda

AURKIBIDEA

7 AURKEZPENA

9 METODOLOGIA

11 LEGE-ESPARRUA ETA ESPARRU KONTZEPTUALA

- 11 Genero-indarkeria eta haurren eskubideak
- 12 Euskal Autonomia Erkidegoko legeria
- 14 Genero-indarkeria eta Haurtzaroa arloetako eskumenen mapa Euskal Autonomia Erkidegoan

24 GENERO-INDARKERIAREN BIKTIMA DIREN HAURREI BERARIAZ ZUZENDUTAKO ARRETA EUSKAL AUTONOMIA ERKIDEGOAN

- 24 Ikuspegia, plangintza eta sentiberatzea
- 26 babesak
- 26 Arreta eta zerbitzu motak
- 36 Esparru judizialean ematen den laguntza
- 40 Etorkizunerako aurreikuspenak

41 ONDORIOAK

46 GOMENDIOAK

I. AURKEZPENA

Txosten hau Save the Children erakundeak, INFOPOLIS 2.000, SL erakundearekin batera eta Eusko Jaurlaritzak finantzaturako, 2011. eta 2012. urteetan Euskal Autonomia Erkidegoan egindako ikerlan baten emaitza da; Europako Batzordearen DAPHNE III programaren barnean garatutako nazioarteko proiektu baten zatia eta jarraipena da¹.

Txosten honen helburua Euskal Autonomia Erkidegoan genero-indarkeria jasaten duten haurrek erakundearen aldetik jasotzen duten arreta ezagutzea eta balioestea da. Horretarako, haur horiei arreta eskaintzen dieten profesionalak nahiz genero-indarkeriaren biktima diren emakumeen arretan eta haurren arretan eta babesean eskumenak dituzten erakundeak kontsultatu dira. Garatutako landa-lanari esker, Euskal Autonomia Erkidegoak gaur egun duen egoeraren eta dituen baliabideen azterketa egin da, eta, bestalde, euskal erakundeei zuzendutako gomendioen zerrenda bat prestatu da.

Genero-indarkerian ez dago biktima bat soilik² 2011ko txostenaren aurretik ere Save the Children erakundeak landuta zuen arazo hau estatu mailan. 2006an, erakundeak **Genero-indarkeriaren biktima diren haurrentzako laguntza**. Genero-indarkeriaren biktima diren emakumeen haurrek emakumea babesteko sistemaren baitan jasotzen duten laguntzaren azterketa³ txostena argitaratu zuen. Txosten horretan, haurrak etxean genero-indarkeria jasatearen ondorio larriak aztertu ziren. Hauxe da lan horren ondorio nagusia: genero-indarkeriaren biktima diren emakumeen seme-alabak ere indarkeria horren biktima zuzenak dira. Ideia hori abiapuntutzat hartuta, Save the Children erakundeak arazo horren inguruan lan egiten eta jendea sentiberatzen jarraitu du⁴.

¹ Children witnesses of gender violence in the domestic context. Analyses of the fulfillment of their specific needs through the protection system proiektua, lau bazkide hauen parte-hartzea izan zuena: Save the Children España, Save the Children Italia, Save the Children Islandia eta Lazio eskualdeko (Italia) Adingabeen Defendatzailea; Save the Children Españak koordinatu zuen proiektua.

² http://www.savethechildren.es/ver_doc.php?id=111

³ http://www.savethechildren.es/ver_doc.php?id=111

⁴ Ikusi Manual de atención a niños y niñas víctimas de violencia de género en el ámbito familiar; Save the Children (2008), eta Hijos e Hijas de Violencia de Género, Save the Children (2009).

Azpiarratu behar da, **Genero-indarkerian ez dago biktima bat soilik** txostena argitaratu eta denbora gutxira, Haurren Eskubideen Batzordeak berak 13. Ohar Orokorra argitaratu zuela, 2011ko apirilean: Haurrak inolako indarkeriarik ez jasateko duen eskubidea; ohar horretan, berariaz, Haurren Eskubideei buruzko Konbentzioko 19. artikuluan debekatutako indarkeria mentalerako moduen artean⁵, etxeko indarkeriaren eraginpea identifikatzen da.

Ikerketa honen emaitzek erakusten dutenez, genero-indarkeriaren biktima diren emakumeen seme-alaben egoeraren inguruko kontzientziazioa gero eta handiagoa den arren, lan handia dago oraindik egiteko haurren eskubideen ikuspegitik erantzun egokia bermatu ahal izateko. Genero-indarkeria eta haurrei zuzendutako arreta eremu desberdinetan txertatzen dira oraindik, eta oso elkargune gutxi dituzte. Genero-indarkeriaren aurka borroka egiteko baliabideen xede-taldea indarkeria horren biktima diren emakumeena da nagusiki, eta haurrei arreta eskaintzeko baliabideak arriskuan eta babesgabe dauden adingabeei zuzentzen zaizkie; oso gutxitan hartzen da kontuan genero-indarkeriaren biktima diren haurren arreta zuzena, salbuespenak salbuespen.

Save the Children erakundeak Euskal Autonomia Erkidegoko agintariei zuzendutako berariazko gomendioak proposatzen ditu hemen, hala, inplikaturako aldeak bultzatzen ari diren aurrerapenak egintza zehatz bihurtzeko eta genero-indarkeriaren biktima diren haurren arreta hobetzeko neurriak har daitezken.

⁵ Haurren Eskubideei buruzko Konbentzioko 19. artikulua:

“1. Estatu alderdiek legegintza-, administrazio-, gizarte- eta hezkuntza-neurri egoki guztiak hartuko dituzte, haurrak babes-teko kalte edo abusu fisiko nahiz mental, arretarik eza edo zabarkeriazko tratu, tratu txar edo esplotazio mota ororen aurka, sexu-abusua barne, haurren zaintza dagoenean gurasoen, lege-ordezkarri baten edo haur horiek ardurapean dituen beste edozein pertsonaren mende.

2. Babes-neurri horiek bere baitara bildu beharko lituzkete, egoki denaren arabera, prozedura eragingarriak, gizarte-programak ezar daitezken, haurrei eta haurrak zaintzen dituztenei eskaintzeko behar adinako laguntza, bai eta bestelako prebentzio mota batzuk ezar daitezken ere, eta, berebat, haurrei dagokienez, arestian aipatu tratu txarren kasuak daudenean, halakoak identifikatu, jakinarazi, erakunde baten esku utzi, ikertu, tratatu eta begiratu daitezken, eta, egoki denaren arabera, esku-hartze judiziala izan dadin.”

2. METODOLOGIA

Txosten honen abiapuntua **Genero-indarkerian ez dago biktima bat soilik** deritzon 2011ko txostenean garatutako azterketa da. Txosten horretan oinarrituta, esparrua Euskal Autonomia Erkidegora mugatzeko eta bertako egoera berezian sakontzeko funtsezko alderdiak eta eremuak identifikatu dira.

Hainbat lege-dokumenturen eta azterketaren berrikuspenetik eta azterketatik lortu da informazioa, eta baita funtsezko eragileei igorritako galdeketetatik eta elkarrizketetatik ere.

Dokumentuen berrikuspenak honako hauek hartzen ditu barnean⁶:

—Lege-esparrua: aukera-berdintasunarekin, genero-indarkeriarekin, gizarte-zerbitzuekin eta haurren babesarekin lotutako legeria.

—Eskumenen esparrua: estatuko, autonomia-erkidegoko eta tokiko araudiak.

—Kontzeptuen esparrua: Daphne Europako Programa eta Save the Children erakundearen lana.

—Informazio kuantitatiboa eta kualitatiboa: hainbat erakundetako egoera-txostenak, ebaluazioak eta zifrak, hala nola Arartekoarenak, Emakunderenak eta Eusko Jaurlaritzako Herrizaingo Saileko Genero Indarkeriaren Biktimei Laguntzeko Zuzendaritzarenak.

Elkarrizketak eta galdeketak⁷ ondoko helburu hauek lortzeko formulatu dira:

- Euskal Autonomia Erkidegoko erakundeek abiarazitako baliabideen eta zerbitzuen mapa ezagutzea.
- Biktima diren haurren berriazko beharrei erantzuteko aldaketen, erreformen eta doikuntzen aurreikuspenak ezagutzea.
- Hurrei eskainitako arretari buruzko datuak lortzea.
- Emakumeen aurkako indarkeria gertatzen den inguruetan hazten diren haurrak genero-indarkeriaren biktima izateari buruz erakundeek duten ikuspegia eta horren aurreko konpromisoa identifikatzea.
- Hobetzeko beharrak eta proposamenak identifikatzea, bai eta izan daitezkeen jardunbide egokiak ere.

⁶ Agjrien zerrenda osoa 2. eranskinean jaso da.

⁷ Elkarrizketen eta galdeketen gidioak 1. eranskinean txertatu dira.

Kontsulta egin zaien eta eskatutako informazioa eman duten instituzioak eta erakundeak honako hauek dira:

- Genero Indarkeriaren Biktimei Laguntzeko Zuzendaritza, Eusko Jaurlaritzakoa.
- Enplegu eta Gizarte Gaietako Saileko Familia eta Komunitate Politikarako Zuzendaritza.
- Arartekoaren Haur eta Nerabeentzako Bulegoa.
- Arabako Foru Aldundia (Gizarte Ongizaterako Foru Erakundea), Bizkaiko Foru Aldundia (Gizarte Ekintza Saila - Emakumeak Babesteko eta Familiei Laguntzeko Zerbitzua) eta Gipuzkoako Foru Aldundia (Gizarteratzeko eta Gizarte Politikako sailak).
- Vitoria-Gasteizko Udala (Gizarte Gaien eta Adinekoen Saila), Bilboko Udala (Berdintasun, Lankidetzeta eta Hiritarren Saila) eta Donostiako Udala (Gizarte Ongizateko Zuzendaritza).
- Eragile juridikoak: Auzitegiko Balioespen Integraleko Unitateak, Biktimei Laguntzeko Zerbitzua eta Epaitegiko Talde Psikosoziala.

Ikerketa egituratzeko, elkarriketen gidioetan eta igorritako galdeketan hainbat galdera orokor planteatu dira, eta erantzunak eratzeko adierazleak identifikatu dira, azken balioespena egin ahal izateko.

Balioespena egiteko galdera orokorrak

1. Zein haur hartzen dira genero-indarkeriaren biktimatzat?
2. Zer irizpide eta tresna erabiltzen dira horiek identifikatzeko?
3. Sistematikoki jasotzen al dira genero-indarkeriaren biktima diren adingabeei buruzko datuak?
4. Ba al da koordinazio- eta bideratze-protokolorik genero-indarkeriaren zerbitzuen eta haurren zerbitzuen artean?
5. Zerbitzu horietara jotzen duten emakumeen haur guztiei eskaintzen al zaie arreta?
6. Ba al da gutxieneko kalitate-estandarrik adingabeen arretan?
7. Ba al da jarduketara-protokolorik adingabeen arretan?
8. Ba al da berriazko baliabiderik? Nolakoak dira?
9. Ba al da aldaketak edota hobekuntzak egiteko aurreikuspenik?

Adierazle motak

- Datuak eta informazio kualitatiboa.
- Koordinatzeko, lankidetzarako eta arretarako protokoloak edo prozedurak.
- Baliabideak, onartzeko irizpideak eta motak.

3. LEGE-ESPARRUA ETA ESPARRU KONTZEPTUALA

3.1. GENERO-INDARKERIA ETA HAURREN ESKUBIDEAK

Genero-indarkeriaren biktima diren seme-alaben egoera bi lege-esparruren bidez arautzen da, eta, azken hamarkadetan, nazioarteko agintariak eta erakundeek, Europako erakundeek nahiz hainbat estatuk eta autonomia-erkidegok oso kontuan izan dituzte bi lege-esparru horiek. Hauek dira bi esparru horiek: genero-indarkeria eta haurren babesa indarkeriaren aurrean. Ondoren deskribatzen den lege-esparruan, honela identifikatzen da etxeko genero-indarkeria: haurrek beren garapenean ondorio negatiboak izango dituen eta beren eskubideak urratzen dituen indarkeria mota baten aurrean duten eraginpe-testuingurua.

Beharrezkoa da emakumearen aurkako indarkeriari atxikitako mitoetako bat eraistea. Hain zuzen ere, tratu txarrak eragiten dituen pertsonak bere bikotekidearekiko duen indarkeriazko jarrera etxe horietako seme-alabentzat arrisku larria ez dela onartzen da horren arabera, indarkeria fisiko hori zuzenean haurrengana zuzentzen ez denean edo indarkeriazko jazoeraren lekuko izan ez direnean. Hala ere, haur horiek genero-indarkeria gertatzen den etxeetan bizitzeak eta, are gehiago, indarkeria horren lekuko izateak edota indarkeria fisikoa zuzenean jasateko arriskua izateak ondorio negatibo ugari sor ditzakete haur horien ongizate fisikoan eta psikologikoan nahiz etorkizunean izango duten garapen emozionalean eta sozialean⁸. Etxean genero-indarkeriaren lekuko izateak sexu-abusuak edo abusu psikologikoak jasaten dituzten pertsonak izan ohi dituzten antzeko traumak eragiten ditu. Eta etxebizitza horietan bizitze hutsak 15 aldiz biderkatzen du adingabe horiek uneren batean tratu txar fisikoa, sexu-abusuak edo zaintzeko orduan arduragabekeria jasateko probabilitatea⁹.

Oro har, 1/2004 Lege Organikoa¹⁰, genero-indarkeriaren aurka oso-osoko babesa emateko neurriei buruzkoa, onartu zenetik (Lege integrala), esparru juridiko eta instituzionaletan genero-indarkeria adierazpidea erabiltzen da, eta adierazpide horrek gizon batek emakume baten aurka bikote-harremanaren barnean edo harreman hori bukatu ondoren gauzatzen duen indarkeriari egiten dio erreferentzia soilik, eta etxeko indarkeria adierazpideak, berriz, familia-harremanaren testuinguruan oro har gertatzen

⁸ Gai hau sakonago garatzeko, ikusi ondoko txosten hau: Genero-indarkerian ez dago biktima bat soilik. Save the Children (2011)

⁹ "Niñas y niños expuestos a la violencia de género: Una forma de maltrato infantil". Lola Aguilar Redorta, 2008

¹⁰ Abenduaren 28ko 1/2004 Lege Organikoa, genero-indarkeriaren aurka oso-osoko babesa emateko neurriei buruzkoa. 19. artikulua. Gizarte-laguntza osorako eskubidea.

den indarkeriari egiten dio erreferentzia. Hala, bada, ikuspegi orokor horrek ez ditu identifikatzen genero-indarkeriaren biktima zuzen gisa indarkeria mota hori gertatzen den etxeetan bizi diren 18 urtez azpikoak, eta horrek adingabeen ikusgarritasuna eta arreta oztopatzen du.

Baina arautzen dituen alderdietako batean, legeak adingabeak aipatzen ditu. Gizarte-laguntza osorako elementuen artean, laguntza psikologikoa izateko eskubidea dutela jasotzen du: "Gizarte-zerbitzu horien bidez, gizarte-laguntza osorako eskubidea izango dute, orobat, erasotako pertsonaren guraso-ahalaren edo jagoletza nahiz zaintzaren mende dauden adingabeek ere". Modu esplizituan ez bada ere, adingabeak genero-indarkeriaren biktima direla onartzen dela inplikatzeko du horrek, eta, beraz, esparru horren barnean laguntza jasotzeko eskubidea dutela.

Bestalde, gizarte-zerbitzuek adingabeei arreta eskaintzeko beren-beregi prestatutako langileak izan beharko dituztela ere ezartzen du, genero-indarkeria gertatzen den familia-inguruetan bizi diren adingabeen kasuan, egoera horrek beroriei sor diezazkieketen kalte psikiko eta fisikoak eragingarritasunez prebenitu eta saihesteko xedearekin.

3.2. EUSKAL AUTONOMIA ERKIDEGOKO LEGERIA

Gaur egun, Euskal Autonomia Erkidegoan, otsailaren 18ko 4/2005 Legean, emakumeen eta gizonen berdintasunerakoan¹¹, adingabeei zuzendutako neurriak hezkuntzaren esparrura mugatzen dira, arrazoi honengatik: "(...) heziketa formaleko hezkuntza maila guztietan emakumeen aurkako indarkeriari eta indarkeriazko jokaerei aurrea hartzeko beharra; horretarako, gatazkak konpontzeko indarkeriarik gabeko metodoak erakutsiko dira, bai eta aniztasunean eta emakumeek eta gizonen eskubide eta aukeren aldetik duten berdintasunaren errespetuan oinarritzen diren bizikidetzak ere. (...)"

Genero-indarkeria gertatzen den kasuetan hartu beharreko neurri zehatzei dagokienez, irakasleak derrigortuta daude hautematen dituzten emakumeen edo haurren aurkako indarkeria-zantzuen berri ematera ikastetxeetako zuzendaritza-organoei .

Bestalde, genero-indarkeriaren biktima diren eta babestu ahal izateko beren etxebizitzetatik alde egin behar duten emakumeen kasuan, horien seme-alabek lehenetsuna izango dute euskal administrazio publikoetako funtsekin finantzaturako ikastetxeetan sartzeko orduan, bai eta hezkuntzaren esparruan indarrean dauden bekak eta beste laguntza eta zerbitzuak eskuratzeko orduan ere.

Otsailaren 18ko 3/2005 Legea, haurrak eta nerabeak zaintzeko eta babesteko¹². Administrazioaren babespean dauden eta "baztertuta gelditzeko arriskua duten

¹¹ EHAA, 42. zk., 2005/03/02.

¹² EHAA, 59. zk., 2005/03/30.

haurrak eta nerabeak” hartzen ditu kontuan batez ere, baina hiru alderdi garrantzitsu azpimarratzen ditu xedapen orokorretan:

—Edozein administraziotako adingabeei eragiten dieten jarduketa eta planteamendu guztietan adingabearen interesak izatea lehentasuna.

—Adingabeei entzutea.

—Erakundeen arteko lankidetzak derrigorrezkoa izatea, arriskuan egon daitezkeen haurren egoera hautemateko eta haur horiei arreta egokia eskaintzeko.

Gizarte-zerbitzuen esparruan, abenduaren 5eko 12/2008 Legeak, gizarte-zerbitzuei buruzkoak, autonomia, foru eta udal mailako administrazioen ardurak zehazten ditu oinarritzko gizarte-zerbitzuen eta gizarte-zerbitzu espezializatuen arloetan, eta gizarte-zerbitzuen jarduera-esparruko eskumenak udalen, foru-organoen eta Eusko Jaurlaritzaren artean banatzen ditu, genero-indarkeriaren biktimen eta horien seme-alaben aipamenak ere eginez.

Irailaren 11ko 148/2007 Dekretuak, etxeko eremuan tratatu txarren biktimak diren emakumeen harrerarako baliabideak arautzen dituenak, baliabide horien gutxieneko kalitate- eta funtzionamendu-baldintzak ezartzen ditu genero-indarkeriaren biktimentzat –berehalako harrerarako zerbitzuak eta egonaldi ertaineko edo luzeko etxebizitzak–, emakumeei nahiz haien ardurapean dauden haurrei eskainitako arreta hobetzeko. Berariaz adierazten du etxeko eremuan genero-indarkeria jasaten duten emakumeen seme-alabak zaintzeko eta babesteko beharra, haien eskubideak, ongizatea eta garapen integrala bermatzeko eta haurren interes gorenak kontuan hartzeko. Ez du asko garatzen haurrei arreta berezia eskaintzeko gutxieneko baldintzei buruzko araudia. Baliabide edo zerbitzuek hainbat baldintza izan behar dituztela zehazten du, hala nola jolas egiteko guneak eta beharrezko segurtasun-neurriak, eta haurren eskolatzea bermatu behar dute eta laguntza psikosoziala eskaini behar dute, harreran hartutako familia-unitateari eskainitako gainerako laguntzen artean.

Azkenik, Emakumeen eta Gizonen arteko berdintasunerako EAEko V. Plana, 2010eko ekainaren 29an onartutakoa lau urteko epealdirako; plan horretan, haurren irudia amarekiko duten mendekotasunaren ikuspegitik islatzen da: “Emakume gehienek zaintzalanak egiten dituztela aintzat hartuta, biktima diren emakumeen ardurapean dauden mendeko pertsonen zerbitzu eta baliabide soziokomunitarioak eskuratzeko mekanismoak garatzea eta areagotzea da eskaera garrantzitsuenetakoa bat.”

Une honetan indarrean dagoen planteamenduak modu tangenzialean eta instrumentalean heltzen dio genero-indarkeriaren biktima diren haurren egoerari, gizartean emakumeen aurkako indarkeriaren arazo nagusia lantzeko bitarteko bat balitz bezala, eta ikuspegi horrek zaildu egiten du haur horiek genero-indarkeriaren ondorio zuzenak jasaten dituen talde gisa ikustea; haur horien zaugarritasuna kontuan hartuta, gainera, trataera berezia eta independentea eman behar zaie, ez dira genero-indarkeriaren biktima den amaren edo tutorearen mendekotasun-egoeratik kontuan hartu behar soilik.

Azkenik, interesgarria da azpimarratzea, 2012ko otsailean, Emakumeen kontrako indarkeria matxista prebenitzeko eta beren biktimen arreta eta berreskurapen osorako Legearen Aurreproiektua aurkeztu zela Legebiltzarrean; Herrizaingo Sailak aurkeztu zuen, baina ez zuten onartu, eta etenda gelditu da. Aurreproiektu hori aztertuta, etxeko eremuan genero-indarkeria zuzenean bizi duten haurrak biktima zuzentzat hartzen direla ondoriozta daiteke. Lege-aurreproiektu horrek haurren gaiarekin lotuta jasotzen zituen alderdi garrantzitsuenak honako hauek dira: genero-indarkeriaren biktima diren adingabeei babes-neurri egokiak eskaintzeko derrigortasuna euskal administrazio publikoen aldetik; genero-indarkeriaren biktima diren haurren eskubideen erreferentzia; emakumeen aurkako indarkeria matxistak haurrengan dituen berariazko ondorioei buruzko sentsibilizazio-kampainen hedapena; hezkuntzaren esparruan hartu beharreko neurriak; oso-osoko arretarako eta osaketarako sistemari buruzkoa; eta Familia Elkarguneei eta Adingabeak Babesteko Zerbitzuei buruzko neurriak.

3.3. GENERO-INDARKERIAREN ETA HAURTZAROAREN ARLOETAKO ESKUMENEN MAPA EUSKAL AUTONOMIA ERKIDEGOAN

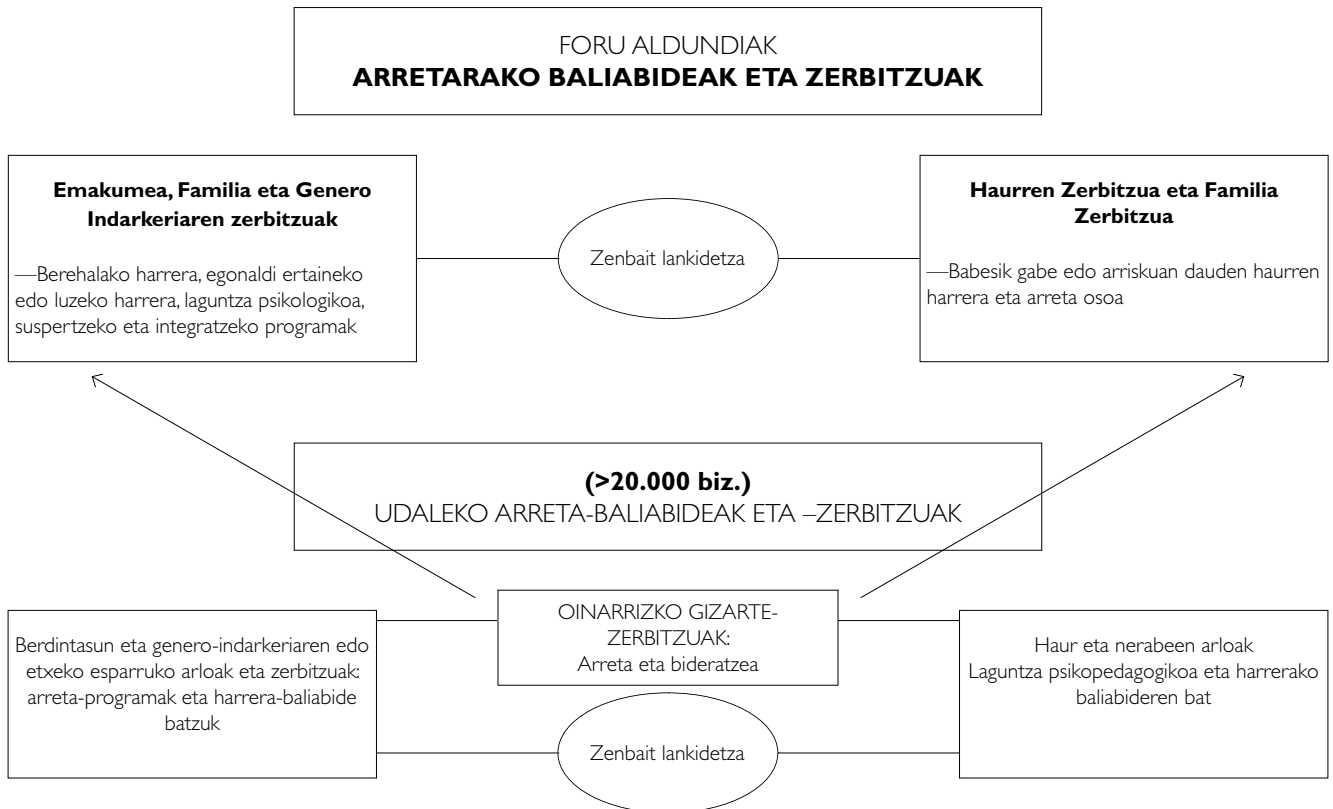
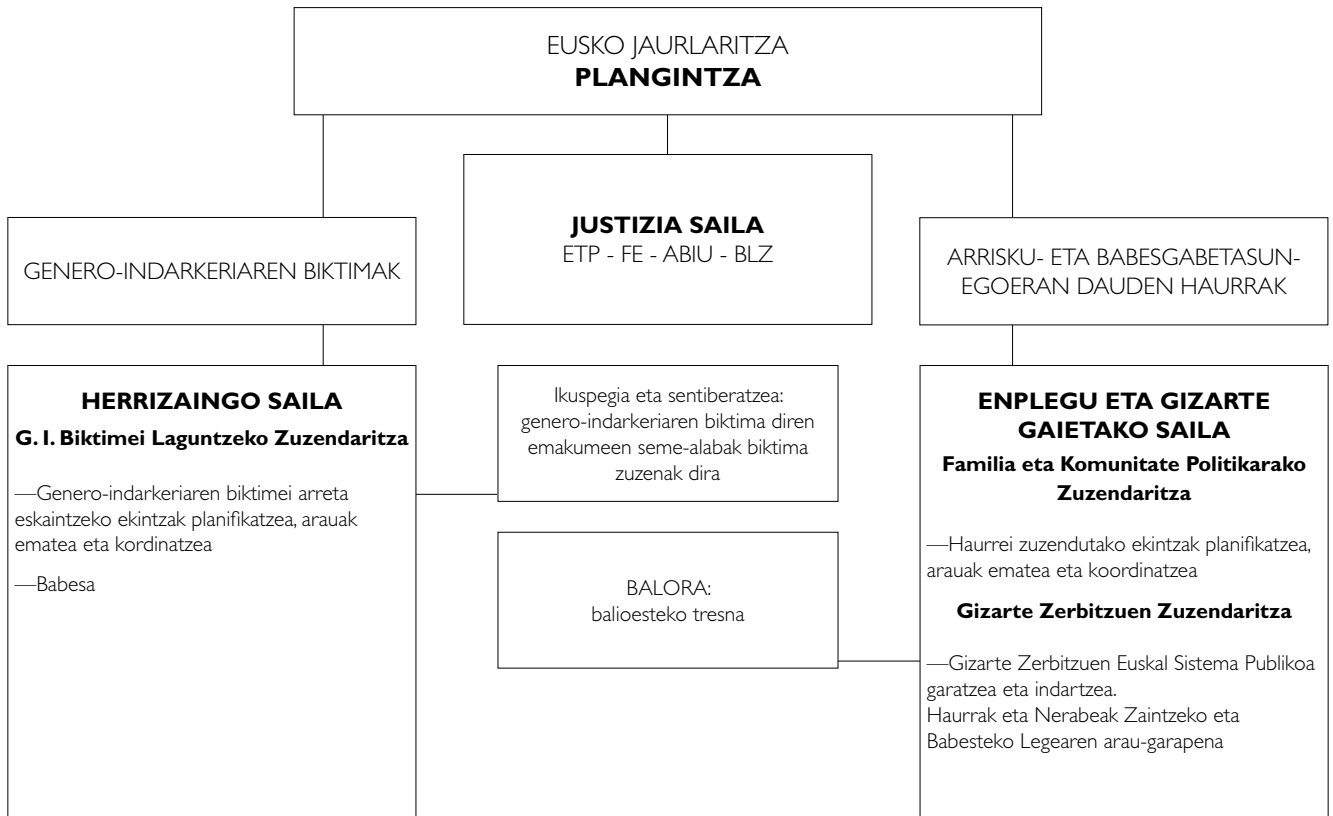
Genero-indarkeriaren biktimak babesteko sistema eta haurrak babesteko sistema bereizita garatu izan dira duela gutxi arte; azken aldian, aldiz, genero-indarkeria gertatzen den familia-inguruetan bizi diren haurrak ere genero-indarkeriaren biktima zuzentzat jotzeko beharra aitortzen hasi dira, poliki-poliki.

Genero-indarkeriaren aurkako borrokaz arduratzen diren erakundeek, haur horiei eskaini beharreko arreta kontuan hartzean, beren esku-hartzea zuzentzen zaion taldearen mendekotzat hartu izan dituzte, hau da, bikotekidearen edo bikotekide ohiaren indarkeriaren biktima diren emakumeen mendekotzat.

Haurrei arreta eskaintzen dieten zerbitzuek gurasorik ez dutelako edo gurasoek, ezintasunaren ondorioz, haurrak zaindu ezin dituztelako babesik gabe dauden adingabeei zuzendu dizkiete nagusiki beren helburuak eta baliabideak. Ez da kontuan hartu genero-indarkeriaren biktima diren emakumeen mende bizi diren adingabeei eman beharreko erantzuna, hori beste eskumen-esparru baten barnean txertatu izan delako.

Beraz, ez dago Euskal Autonomia Erkidegoko erakundeek genero-indarkeriaren biktima diren haurrei eskaini beharreko arreta berariaz islatuko duen eskumenen maparik.

Hurrengo grafikoak euskal administrazio publikoei esleia dakizkiekeen eskumenak islatzen ditu; arrisku- eta babesgabetasun-egoeran dauden haurrei zuzendutako zerbitzuak eta genero-indarkeriaren biktima diren emakumeei eta horien mende bizi diren adingabeei zuzendutakoak hartu dira kontuan.



3.3.1. AUTONOMIA ERKIDEGOAREN ESKUMENAK

ARARTEKOA

Egoeraren azterketa, salaketa eta gomendioak

Arartekoa Eusko Legebiltzarrak pertsonen eskubideak babesteko duen goi-ordezkaria da, Euskal Autonomia Erkidegoko herri-administrazioen (Eusko Jaurlaritza, foru-aldundiak, udalak edo administrazio horien mendeko beste erakunde publiko batzuk) jardura eta politika publikoei dagokienez.

Arartekoak administrazio horien jardura gainbegiratzen du, eta jardura horrek pertsonen funtsezko eskubideei nola eragin diezaiekeen aztertzen du. Arartekoak iradokizunak edo gomendioak egiten dizkie agintari publikoei.

Ararteko erakundearen eginkizun nagusia da herritarrak arretaz hartzea, administrazioaren jardura oker edo legez kontrakoan kontra egiten dituzten kexei dagokienez, eta kexok prozedura jakin baten arabera bideratzea: kexa eragin duen administrazioari bere jokaeraren berri emateko eskatzen zaio. Legerian ezarritakoa aintzat hartuta, kexa sorrarazi duen jardura okerra dela erabakitzen bada, Arartekoak ebazpen bat ematen du eta jardura oker hori alda dezala gomendatzen dio administrazio arduradunari.

Arartekoaren Haur eta Nerabeentzako Bulegoa

Besteak beste, bulego honek etxeko eremuan adingabeen aurka egindako indarkeriari eta genero-indarkeriaren kasuetan jasaten dituzten ondorioei buruzko jarraipena egiten du. Alde horretatik, udaletako, foru-aldundietako, autonomia-erkidegoetako agintarien eta agintari judizialen nahiz administrazio publikoen jardueraren ahuleziak eta jardura hori hobetzeko aukerak adierazten dira.

EUSKO JAURLARITZA

Genero-indarkeriaren aurkako borrokarekin lotutako eskumenen arloan, genero-indarkeriaren biktima diren hurrei zuzenean eragiten dieten hainbat esparru zehazten dira.

Herrizaingo Saila

—Genero Indarkeriaren Biktimei Laguntzeko Zuzendaritza (GIBLZ) eta Ertzaintza: genero-indarkeriaren biktimei eskainitako arretaren plangintza eta genero-indarkeriaren biktima diren haurren babesa.

Sortu zenetik, Genero Indarkeriaren Biktimei Laguntzeko Zuzendaritzak genero-indarkeriaren gaia lantzen du, zentzu zabalean. Beraz, genero-indarkeriaren biktima diren

emakumeen seme-alaba adingabeen babesari buruzko politikak Zuzendaritza honen ardura dira.

Genero-indarkeriaren biktimei laguntzeko Euskal Autonomia Erkidegoko Administrazio Orokorrean dauden koordinazio mekanismoei buruzko Dekretuaren arabera, Genero Indarkeriaren Biktimei Laguntzeko Zuzendaritzak arretarako kanal bateratu gisa jokatzeko du, eta, beraz, Zuzendaritza horrek informazioa eta aholkularitza eskaintzen ditu, eta, pertsona bakoitzaren beharren eta egoeraren arabera, zerbitzu egokienera bideratzen ditu.

Horretarako, egoitza judizialetan kokatutako Biktimei Laguntzeko Zerbitzuak (BLZ) kudeatzen ditu, indarkeria matxistaren biktimei eskaini beharreko arretari, informazio-zerbitzuari eta doako 24 orduko telefono-arreta anonimoari dagokienez.

Genero Indarkeriaren Biktimei Laguntzeko Zuzendaritzako langileek, biktimei aholkularitza eta arreta eskaintzeaz gain, bestelako profesionalei, elkarteei, erakundeei edo, oro har, genero-indarkeriaren biktima diren emakumeekin zuzenean nahiz zeharka lan egiten dutenei ere eskaintzen diete zerbitzu hori. Bestalde, 1/2004 Lege Organikoan, genero-indarkeriaren aurka oso-osoko babesa emateko neurriei buruzkoan, genero-indarkeriaren biktima diren emakumeentzat eta horien mende dauden pertsonentzat aurreikusitako laguntza ekonomikoak ere kudeatzen ditu.

Genero-indarkeriaren gaian arloko eskumenak dituzte baita ere Eusko Jaurlaritzako ondorengo sail eta organismo autonomo hauek:

Enplegu eta Gizarte Gaietako Saila

—Familia eta Komunitate Politikarako Zuzendaritza: Familia eta Komunitate Politikarako Zuzendaritzaren zeregina Familiaren, Haurren eta Nerabeen alorreko eta Ekintza Boluntarioaren alorreko politika publikoen zeharkako ikuspegia sustatzea da; horretarako, azterketak eta ikerketak egingo ditu lege- eta arau-arloko eginkizuna gauzatzeko, baita esku hartzen duten gainerako eragileekiko plangintza eta koordinazioa gauzatzeko eta haien eskumenekoak diren jardunak kudeatzeko ere. Haurrei eta nerabeei zuzendutako jardueren plangintza eta koordinazioa egiten du, eta eman beharreko arauak ematen ditu.

—Gizarte Zerbitzuen Zuzendaritza: Gizarte Zerbitzuen Zuzendaritzaren eginkizuna zera da, Gizarte Zerbitzuen Euskal Sistema Publikoa garatzea eta indartzea, lurralde osoan egituratuta egoteaz eta homogenea izateaz gain, EAEko herritar guztiei segurtasun juridikoa eta bere zerbitzuetarako sarbidea izateko berdintasuna eskainiko dien sistema gisa, sistema horren kudeaketan inplikaturako eragileekin sarean egin beharreko lana garatuz: administrazio eskudunekin, Gizarte Ekimeneko erakundeekin eta Sistemaren erabiltzaileekin.

Zuzendaritza horri dagokio Gizarte Zerbitzuen Legearen eta Familia Bitartekotzaren Legearen araudi-garapena, eta baita Mendekotasunaren Legea EAEko errealitatera egokitzea ere. Horretaz gain, familia-elkarguneak, familia-bitartekotzarako zerbitzuak eta telelaguntza-zerbitzua kudeatzeko ardura ere badu.

Gizarte Zerbitzuen Zuzendaritza BALORA tresnako bultzailea da, Euskal Autonomia Erkidegoko Haur eta Nerabeen babeserako Udal eta Lurralde mailako Gizarte Zerbitzuetan arrisku eta babesgabetasuneko egoeren larritasuna balioesteko tresna.

Lehendakaritza Saila

EMAKUNDE - Emakumearen Euskal Erakundea: Lehendakaritzara atxikitako erakunde autonomoa: EAEko baliabideen eta zerbitzuen ebaluazioa, emakumeen aurkako indarkeriaren aurrean.

Gaur egun arte, emakumeen aurkako indarkeriaren aurrean erakundeek ematen duten erantzuna ebaluatzeko eskumenean, otsailaren 18ko Emakumeen eta Gizonen berdintasunerako 4/2005 Legearen 51. artikuluan zehaztutakoan, hainbat ebaluazio egiten ditu, arreta-esparru horien baliabideen eta programen funtzionamendua hobeto eta sakonago ezagutzeko helburuarekin: gizarte-zerbitzuak, zerbitzu judiziala eta abokatu-laguntza, polizia-laguntza, osasun-laguntza, laguntza psikologikoa, harrera-baliabideak, etab., ahultasunak, taldeak eta beharrak identifikatuz. Xede duten taldearen osagarri moduan, esparru horretako indarkeriaren biktime diren haurrei zuzendutako berariazko baliabideak aztertzeke, hautemateke eta eskaintzeke beharra azpimarratzen joan da.

Eusko Jaurlaritzako sail guztiek hartzen dute parte genero-indarkeriaren aurka borroka egiteko helburuetan, eta esparru horretan garatuko dituzten esku-hartzeek hurrak ere barnean hartuko dituztela ulertzen da.

Justizia Saila eta Herri Administrazioa

Euskal Autonomia Erkidegoan emakumeen aurkako indarkeriarekin, etxeko indarkeriarekin eta sexu-erasoekin lotutako delituen biktime diren pertsonen berehalako eta doako laguntza juridikoa eskaintzen die.

Familia Elkarguneak (FE) kudeatzen ditu 2012ko urtarrilaren 1etik. Familia Elkarguneak Gizarte Gaietako Sailaren eskumena ziren aurretik, eta foru-aldundiek eta zenbait udalek kudeatzen zituzten, aurrekoaren aginduz.

Esku hartzen duten beste eragile juridiko batzuk¹³:

- Biktimei Laguntzeko Zerbitzua (BLZ), Genero Indarkeriaren Biktimei Laguntzeko Zuzendaritzaren mende dagoena genero-indarkeriaren biktimei gaiari dagokionez: 2005ean, Estatuko Fiskal Nagusiak fiskaltzetan biktimei arreta eskaintzeko bulegoak eratzeke eskatu zuen, gutxienez probintziako hiriburu guztietan eta auzitegi nagusietan, hala, bereziki zaugarriak diren biktimei

¹³ Arreta judiziala aztertzen duen IV. kapituluko C atalean zehaztuko dira horren zereginak.

laguntzeko, hala nola adingabeei edo urritasunen bat duten pertsoneri. Euskal Autonomia Erkidegoan, Biktimei Laguntzeko Zerbitzuak eskaera horiei erantzun ziezaiekeela pentsatu zen. Modu interdisziplinarioan lan egiten dute delitu guztietan. Gasteiz, Donostia, Bilbo eta Barakaldoko epaitegietan eskaintzen da zerbitzu hau, horiek baitira zigor-arloko epaitegiak dituzten barruti judizialak. Borondatez erabil daitezkeen zerbitzua da, eta biktimak auzi-eskea aurkeztu aurretik edo ondoren esku har dezake.

- Epaitegiko Talde Psikosoziala (ETP): Justizia Administrazioaren organo tekniko laguntzailea da, eta epaitegi, auzitegi eta fiskaltzei, eta batez ere zigor arloko eta familiako jurisdikzioetako, aholkularitza teknikoa eskaintzen die. Psikologoz, gizarte-laguntzailez, hezitzailez eta administrazio langilez osatutako talde bat du Lurralde Historiko bakoitzean
- Auzitegiko Balioespen Integraleko Unitateak (ABIU), Auzitegiko Medikuntzako Euskal Erakundearen barnekoak: nahiko berriak dira, eta organo aholku-emaileak dira, genero-indarkeriaren biktimen balioespen osoa eskaintzeko prestatutakoak. Honako talde hau dute gutxienez hiru lurraldeetan: auzitegiko mediku bat, psikiatrian espezializatua, 2 urteko berariazko prestakuntza duena eta Auzitegiko Medikuntzako Euskal Erakundekoa, psikologia klinikoko profesional bat eta gizarte-laneko profesional bat, talde psikosozial judizialekoak.

Etxebizitza, Herri Lan eta Garraio Saila

Etxebizitzaren arloan dauden laguntzak izapidetzen eta ebazten ditu, eta baita Etxebizitza eta Gizarte Gaietako Sailburuak 2006ko urriaren 4an emandako Aginduan, genero-indarkeria jasan duten emakumeentzat etxebizitza alorrean jarduera positiborako neurriei buruzkoan, jasotakoak ere.

Osasun eta Kontsumo Saila

Funtsezko zeregina betetzen du genero-indarkeriaren biktima izan daitezkeen pertsonen detekzio goiztiarrean.

Sail hauek: Hezkuntza, Unibertsitate eta Ikerketa Saila eta Kultura Saila

Genero-indarkeriarekin lotutako gaietan sentiberatzeko, eta indarkeria mota hori aurreikusteko eta ikertzeko.

3.3.2. PROBINTZIA MAILAKO ESKUMENA

Foru-aldundietan hurrei zuzendutako zerbitzuek arrisku- edota babesgabetasun-egoeran dauden hurrei arreta eskaintzeko eskumen osoa dute, baina kontzeptu horrek, tradizionalki, ez ditu berriaz identifikatzen genero-indarkeria gertatzen den etxeetan bizi diren adingabeak. Bestalde, berdintasunerako edo emakume eta familiarekin lotutako zerbitzuek eskumenak dituzte genero-indarkeriaren biktimak diren emakumeen arretan. Gaur egun, kategoria horren barnean genero-indarkeriaren biktima diren emakumeen seme-alabak ere txertatzeko irizpidea erabiltzen da, oraindik nahiko modu desorekatuan bada ere.

Foru-aldundi bakoitzeko baliabideen mapak ondorengo zerbitzu hauek jasotzen ditu dagozkien eskumenei erantzuteko (horien edukiak lurraldeka zehaztu dira hurrengo atalean:

ARABAKO FORU ALDUNDIA

Gizarte Politikaren eta Gizarte Zerbitzuen Saila	
Gizarte Ongizaterako Foru Erakundea	— Haur, Adingabe eta Familien Arloa
<p>Harrera, diagnostikoa eta orientazioa: genero-indarkeriaren biktima diren emakumeei (eta horien mende bizi diren adingabeei) zuzendutako zerbitzuak.</p> <p>Biktima diren emakumeen mende bizi diren hurrei zuzendutako berriazko zerbitzuak dituzte:</p> <ul style="list-style-type: none"> • Arreta psikologikoa etxeko indarkeriaren eta sexu-erasoen biktima zuzenei, zeharkakoei eta erasotzaileei • Bizitegi-baliabideak 	

GIPUZKOAKO FORU ALDUNDIA

Gizarte Politikako Departamentua
Prebentzioa, haurrak eta familia atala eta emakumeentzako zerbitzua
<p>Harrera, diagnostikoa eta orientazioa: genero-indarkeriaren biktima diren emakumeei (eta horien mende bizi diren adingabeei) zuzendutako zerbitzuak.</p> <p>Biktima diren emakumeen mende bizi diren hurrei zuzendutako berariazko zerbitzuak dituzte:</p> <ul style="list-style-type: none"> • Bizitegi-baliabideak: <ul style="list-style-type: none"> - Presazko harrerarako zerbitzua - Familia-etxebizitzatik berehala irten behar duten adingabeei zuzendutako hezkuntza-arreta eta etxebizitza-arreta

BIZKAIKO FORU ALDUNDIA

Gizarte Ekintza Saila
Emakumeak Babesteko eta Familiei Laguntzeko Zerbitzua
<p>Harrera, diagnostikoa eta orientazioa: genero-indarkeriaren biktima diren emakumeei (eta horien mende bizi diren adingabeei) zuzendutako zerbitzuak.</p> <p>Biktima diren emakumeen mende bizi diren hurrei zuzendutako berariazko zerbitzuak dituzte:</p> <ul style="list-style-type: none"> • Arreta psikologikoa etxeko indarkeriaren eta sexu-erasoen biktima zuzenei, zeharkakoei eta erasotzaileei. Familian nahiz familiarik kanpo tratu txarrak eta/edo sexu-erasoak jasan dituzten adingabeentzako programa klinikoa hartzen du barnean • Familian Berariaz Esku Hartzeko Programa • Bizitegi-baliabideak <ul style="list-style-type: none"> Egonaldi ertaineko eta luzeko harrera - Psikologia eta hezkuntza arloetako diagnostikoa <ul style="list-style-type: none"> -Laguntza eskolan -Aisialdiko jarduerak -Berariazko programa psikopedagogikoak -Familia-unitatearekin batera garatutako programak

3.3.3. UDALEN ESKUMENAK¹⁴

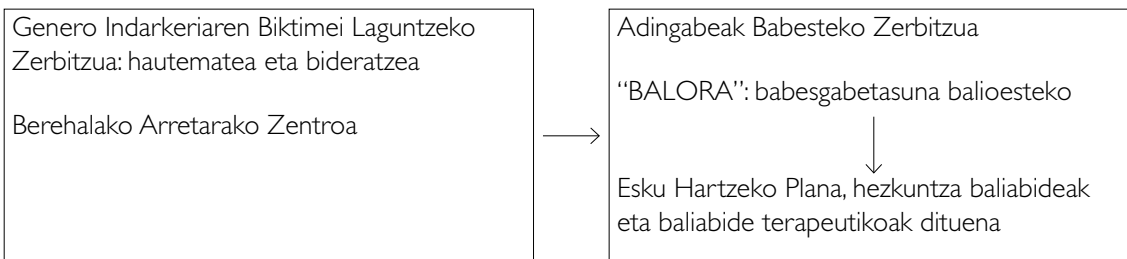
VITORIA-GASTEIZKO UDALA

Herritar Harremanen Saila
Berdintasunerako Zerbitzua
Gizartegintza Sailarekin batera, emakumeen aurkako indarkeriari buruzko programa bultzatzen eta koordinatzen du, eta emakume horien mendeko hurrei zuzendutako arreta ere hartzen du barnean programa horrek
Gizartegintza Saila
Gizarteratze Zerbitzua
Genero Indarkeriaren Biktima diren Emakumeei (eta horien mendeko adingabeei) Laguntzeko Programak - Bizitegi-baliabideak: Banakako Arreta Plana / Adingabeentzako laguntza psikologikoa
BABESGABETASUNA HAUTEMANEZ GERO
Haurtzaro eta Senitarte Zerbitzua
Familia Babesteko Programak (Babesgabetasun-egoeran dauden adingabeak)

¹⁴ Lurralde Historikoetako hiriburuetakoa informazioa jaso da

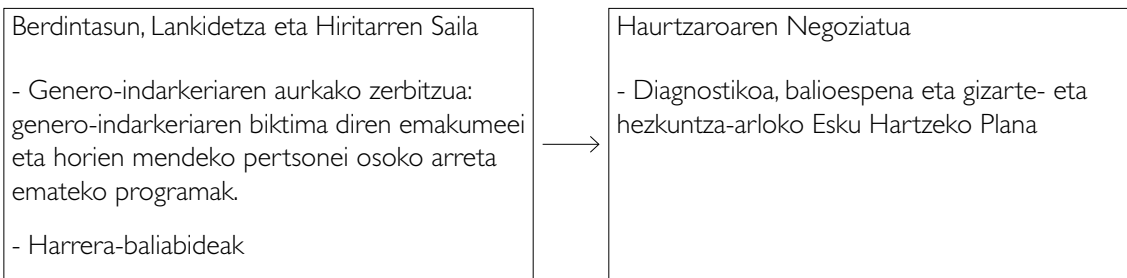
DONOSTIAKO UDALA

Gizarte Ongizateko Zuzendaritza
Genero Indarkeriaren Biktimei Laguntzeko Zerbitzua
Genero Indarkeriaren Biktimei Laguntzeko Zerbitzuak genero-indarkeriako kasuak hautematen ditu eta zerbitzu egokietara bideratzen ditu. Berehalako Arreta Zentrorra adingabeak iristen direnean, Adingabeak Babesteko Zerbitzuari jakinarazten dio, eta horrek aztertzen du adingabe horiek babesgabetasun-egoeran dauden ala ez



BILBOKO UDALA

Berdintasun, Lankidetzeta eta Hiritarren Sailerak eta Gizarte Ekintza Sailerak



2011ko ekainean, Adingabeak inplikaturik dituzten Genero Indarkeriako Egoeretan Koordinatzeko Protokoloa sinatu zen; Haurtzaroaren Negoziatuak eta Gizarte Ekintzako Oinarriko Gizarte Zerbitzuek, batetik, eta, bestetik, Berdintasun, Lankidetzeta eta Hiritarren Saileko genero-indarkeria kasuetarako laguntza-zerbitzuak hitzartu zuten protokolo hori. Azken horrek, baliabide horietara jotzen duten emakumeen kasuetan, adingabeak inplikaturik dituztenen berri ematen du eta Gizarte Ekintzara bideratzen ditu, eta harrerarekin dauden kasuei arreta berezia eskaintzen diete.



4. GENERO-INDARKERIAREN BIKTIMA DIREN HAURREI BERARIAZ ZUZENDUTAKO ARRETA EUSKAL AUTONOMIA ERKIDEGOAN

Genero-indarkeriaren biktimei laguntzeko baliabide eta zerbitzuetan, eta, bereziki, harrera-baliabideetan adingabe horien amak egoteak zehazten du nagusiki genero-indarkeriaren biktima diren haurrek Euskal Autonomia Erkidegoan jasotzen duten laguntza handiagoa edo txikiagoa.

4.1. IKUSPEGIA, PLANGINTZA ETA SENTIBERATZEA

Autonomia Erkidegoan duen eskumenean, Eusko Jaurlaritzak, Herrizaingo Saileko Genero Indarkeriaren Biktimei Laguntzeko Zuzendaritzaren bitartez, Indarkeriaren aurkako I. Planean, biktimeen seme-alaben beharrei eman beharreko erantzuna aipatzen du hobetu beharreko eremuen artean, eta emakumeen egoera hobetzean haien seme-alaben egoera ere hobetzen dela dioen ikuspegia alde batera uztea garrantzitsua dela azpimarratzen du.

Genero Indarkeriaren Biktimei Laguntzeko Zuzendaritza lanean hasi da adingabeak ere haien amen aurkako indarkeriaren zuzeneko biktimatzat jotzeko, eta, 2011ko irailean, sentiberatze-kanpaina bat egin zuen, izenburu honekin: "Amaiera eman amesgaiztoari. Neskatoak eta mutikoak amek jasandako indarkeriaren ikusle hutsak ez ezik, biktimak ere badira". Kanpaina hori gizarte osoari zuzentzen zaio, amen aurkako indarkeriaren lekuko izateak adingabeei kalte larriak eragiten dizkiela jabetzeko, eta egoera horrek epe laburreko nahiz luzeko ondorioak eragiten dizkietela.



Kanpainaren edukiek azpimarratzen dute adingabeak indarkeriaren subjektu zuzen edo zeharkako direla, ondorio negatiboak jasaten dituztela euren garapen fisiko eta psikologikorako, eta horrek eragina duela beraien pentsamenduetan, balioetan, jokabidean, eskola-errendimenduan, gizartera egokitzerakoan nahiz autoestimuan eta ezintasun- eta erruduntasun-emozioetan.

Emakundek egindako azterketan eta ebaluazioan, tratu txarrak jasan dituzten emakumeen seme-alabei eskaintzen zaien arreta da ebaluazio-azterketetan behin eta berriro aipatzen den gabeziakoa bat. Biktima zuzen gisa jasotzen duten arretan dauden hutsune larriak azpimarratzen dira ebaluazio horietan.

2009an Emakundek egindako ebaluazio batean –“Etxeko Tratu Txarrak jasan dituzten Emakumeen alorreko Harrera Baliabideen Eraginkortasun- eta Irismen-mailaren ebaluazioa”–, harrera-baliabideak sakonago aztertu ziren, eta hurrei eskaintzen zaien laguntza hobetzeko beharra planteatzen da, adingabeak direnez zaurgarritasun-egoera handiagoa dutelako, eta laguntza hori ez da soilik baliabide materialei edo azpiegituri dagokienez hobetu behar, baita arretaren arloan ikuspegi integrala hartzeko beharrari dagokionez ere. Seme-alabei eskaintako arretarekin lotutako harrera-baliabideen ebaluazioa egiten du, eta aplikatu daitezkeen gutxieneko arauak, aplikatu beharrekoak edo kalitatezkoak, Europako Batzordeak zehaztutakoak, eta Euskal Autonomia Erkidegoan hautemandako errealitatea konparatzen ditu; ondorio hauetara iristen da:

Europako Batzordearen proposamenak	Egungo balioespina Euskal Autonomia Erkidegoan
<ul style="list-style-type: none"> • Hartutako emakumeen seme-alaben beharrak kontuan izatea: • Amen itzultzaile huts gisa ez erabiltzea • Seme-alabentzako eta neska gazte eta nerabeentzako zerbitzu espezializatuak izatea • Haurrak babesteko politika izatea, eta langileek arlo horretan prestakuntza egokia izatea 	<ul style="list-style-type: none"> • Poliki-poliki, adingabeen laguntza-beharrak kontuan hartzen hasi dira berariazko araudiaren bidez, baina, gaur egun, erantzun egokiak ematen dituen baliabide gutxi dago oraindik • Zentroetan eta zenbait etxebizitzatan arreta berezia eskaintzen diete hezitzaileek • Noizean behin, haurren arretaren esparruko prestakuntza eskatzen zaie langileei
<p>Haurren zainketan eta azpiegiturretan espezializatutako langileak</p> <p>Haurren zaintzaile bat 10 haurrentzat</p> <p>Jolas egiteko gune seguruak</p> <p>Irteerak eta jarduerak haurrentzat</p>	<p>Egoera heterogeneoa da, baina emakumeek eurek bakarrik seme-alabez arduratu behar dutela da ikuspegi nagusia.</p> <p>Oro har, egoerak gabezia handiak ditu</p>
<p>Harrera-zentroek errespetua eta indarkeria eza sustatu behar dute harreman guztietan, baita helduen eta haurren artekoetan ere, eta horren eredu izan behar dute</p>	<p>Familia-harremanak lantzen dira, baina ez dirudi helburu espliziturik eta idatzirik dagoenik</p>
<p>Seme-alaben heziketaren jarraipena bermatu beharko luke.</p> <ul style="list-style-type: none"> • Protokoloak tokiko ikastetxeekin, zentroak hartutako haurren beharrei erantzuteko • Nerabeek ikastetxeko lanak egiteko guneak eta zerbitzuak izatea 	<ul style="list-style-type: none"> • Haurtzaindegien beharrei eta ikastetxea aldatzeko beharrei irtenbidea emateko ahalegina egiten da, orientazioa emanez eta izapideak egiten lagunduz • Soilik protokolo eta kasu batzuetan hartzen dute parte modu aktiboan ikastetxeek • Baliabide askotan toki-arazo larriak daude

Iturria: EMAKUNDE: Etxeko Tratu Txarrak jasan dituzten Emakumeen alorreko Harrera Baliabideen Eraginkortasun- eta Irismen-mailaren ebaluazioa. Vitoria-Gasteiz. 2009.

Etxebizitzen baliabideei dagokienez, legeak jasotzen duenaren arabera, tratu txarrak jasan dituzten emakumeen ardurapeko adingabeak ere hartzen dituzte harrera-zerbitzuetan. Hala ere, adingabe horiek dituzten behar garrantzitsu askori ez zaie erantzunik ematen: ikuspegi-aldaketa, adingabeen egoera normalizatzeko beharrezko azpiegiturak, jolaserako edo ikasteko gune egokiak izatea, berariazko babes-programak edo ikastetxeekin izan beharreko koordinazioa.

Koordinazioari dagokionez, emakumeen aurkako indarkeriari era integralean eta sektore artean aurre egiteko beharra aitortzen da, eta honako hau azpimarratzen da “(...) Sektore batzuek parte hartu ez arren edo horietan prozedura desegokiak egon arren, hezkuntzan eta osasunean kasurako, erakundeen esku-hartze integraleko ikuspegia hedatzen, arautzen eta sakontzen ari da, bai erakundeen artean, bai baliabideen barruan ere (...). Erabiltzaileen profil berrietara egokitzeko eta bestelako ahultasunak dituzten biktimei egoki erantzuteko gabeziak daude, ordea, eta ikuspegi integralaren barruan konpondu beharko dira..” (Emakunde, 2009).

4.2. BABESA



Tratu txarrak jasan dituzten emakumeen mendeko gisa presazko eta harrerazko prozeduretan jasotako babesaz gain bai eta hurrek esparru judizialean, zibilean eta penalean jasotako babesaz gain, 2010. urtean, lankidetzeta-protokoloa sinatu da Herrizaingo Sailaren eta Taxien Euskal Federazioaren artean, genero-indarkeria kasuetan adingabeak garraiatzeko arloan. Neurri horren helburua adingabeen bigarren mailako biktimizazioa saihestea da, bai eta garraioa segurtasun-neurri guztiekin egingo dela bermatzea ere, autoetarako egokitutako aulkiak barne.

4.3. ARRETA ETA ZERBITZU MOTAK

Telefono bidezko arreta

Eusko Jaurlaritzako Enplegu eta Gizarte Gaietako Saileko Familia eta Komunitate Politikarako Zuzendaritzak Zeuk Esan programa kudeatzen du; programa horrek aholkatzeko, orientatzeko eta informatzeko 116111 doako telefono-zerbitzu anonimoa eskaintzen du haur eta nerabeentzat, eta harremanetan jartzeko webgune bat ere badu.

Telefono-arreta psikologoek eta gizarte-hezitzaileek eskaintzen dute, astelehenetik ostiralera 9:00etatik 21:00etara, eta 12:00etatik 20:00etara larunbatetan, igandeetan eta jai-egunetan, urteko egun guztietan; ordutegi horretatik kanpo ahots-postontzia dago.

Eusko Jaurlaritzako Genero Indarkeriaren Biktimei Laguntzeko Zuzendaritzak telefono bidezko arreta eskaintzeko zerbitzua, doakoa eta anonimoa, eskaintzen du 24 orduz genero-indarkeriaren biktimentzat: 900 840 111.

Arretarako tokiko zerbitzuak eta baliabideak

Foru-aldundiek dute adingabeen kasuan arreta eskaintzeko eskumena, eta, halaber, genero-indarkeriaren biktima diren emakumeei arreta zuzena eskaintzen diete. Bestalde, 20.000 biztanle baino gehiago dituzten udalerrietako udalek baliabide edo zerbitzu bereziren bat izan ohi dute etxeko eremuan indarkeriaren biktima direnei arreta eskaintzeko; neurri txikiagoko beste udal batzuek ere eskaintzen dute zerbitzu hori, mankomunitate mailan batzuetan, eta berariazko baliabide batzuk izaten dituzte.

ARABA

Genero-indarkeriaren biktima diren emakumeei Arabako Foru Aldunditik ematen zaizkien zerbitzuak Gizarte Ongizaterako Foru Erakundeak kudeatzen ditu, Haurren, Adingabeen eta Familiaren Arloaren bidez. Abiapuntutzat, honako gogoeta hau hartzen da: genero-indarkeriaren biktima izan den emakume bat hartzen den bakoitzean, haren seme-alabak ere biktima direla ulertzen da, estatistikek argi adierazten baitute, tratu txarrak izaten direnean, seme-alabek ere tratu bera jasotzen dutela gutxi gorabehera kasuen erdietan; beraz, genero-indarkeriaren inguruko neska-mutil guztiak ere zuzeneko biktima gisa hartu behar lirateke. Emakumeei eta horiekin batera doazen adingabeei laguntzeko, honako baliabide hauek ditu Foru Aldundiak:

Harrera-etxebizitzak¹⁵. Helburu hauek ditu, neska-mutilei dagokienez:

- Denboraldi batez horrelako bizileku batean bizitzeko aukera ematen zaienean, amarekin jarraitzeko modua ematea
- Amaren eta haren seme-alaben segurtasuna eta osotasun pertsonala

Gizarte eta heziketa-programa eta lagun egiteko programa, batik bat harrera-etxea eskatzen duten familiekin garatzen dena. Helburu hauek ditu:

- Adingabeekin hezkuntza-jarraibideak aztertzea edota zehaztea.
- Haustura-prozesuetan, salaketetan edo esku-hartze judizialean lagun egitea.
- Etxebizitza batean hartu den emakumeari ikastetxea aldatzeko kudeaketa-lanetan, gertuko osasun-etxe baterako sarbidean, aisialdiko baliabideetan –eskolako oporretan, adibidez– eta abarretan laguntzea edo horretarako bidea ematea.
- Adingabearen ongizatearen bilakaera gainbegiratzea eta jarraipena egitea.
- Bereizketa-egoerekin eta tratu txarrekin lotutako faktore estresagarrien eragina murriztea.

¹⁵ Honako dekretu honetan arautzen dira: 148/2007 Dekretua, irailaren 11koa, etxeko eremuan tratu txarren biktima diren emakumeen harrerarako baliabideak arautzen dituen

Hurrek bi baliabide horietan sarbidea izateko, aurrez oinarritzko gizarte-zerbitzuak egin behar du eskaera.

Genero-indarkeriarekin lotutako egoeretan, Foru Aldundiaren Laguntza Psikologiko eta Orientabide Juridikorako Zerbitzuak laguntza psikologikoa eskaintzen die biktima diren emakumeei, gizonetako erasotzaileei, adingabeei eta zeharkako biktimei. 2006tik, adingabeei begira esku hartzeko programa espezifikoa bada ere bada: Biktima diren adingabeei laguntza psikologikoa emateko programa; zerbitzuaren barnean hartutako amaren bidez bideratzen da programa hori, babes-egoeran dauden adingabeak badira, betiere. Babesgabe gelditzeko arriskua duela iritziz gero, Foru Aldundiko Adingabeen eta Familiaren Arloko zerbitzuak balioesten du egoera.

Gurasoekin esku hartzea ezinbestekoa bada ere, hurrekin ekimen terapeutikoak garatzea ez da beti beharrezkoa izaten, ez eta komenigarria ere, eta horixe hartzen da abiapuntutzat. Tratu txarren egoera jada ezeztatu ondoren, biktima izan diren adingabeengan askotan ez da sintoma psikopatologikorik hautematen, eta, beraz, tratamendurik ez dutela behar ulertzen da. Gainera, batzuetan terapiak bigarren biktimizazioa ekar dezakeela uste da –kasu batzuetan bederen–.

Laguntza psikologikoak bi bide hauek hartzen ditu barnean:

- Zuzenean amari/babesleari zuzentzen zaion laguntza psikologikoa: adingabeari ahalik eta baldintza egokienak emateko, amari edo babesleari aholkua emateko helburua duena.
- Zuzenean adingabeari zuzentzen zaion laguntza psikologikoa: egoera emozionala onbideratzera, berregituratze kognitibora eta jokabideak aldatzera zuzendua.

Bi bide horietan oinarritzko gizarte-zerbitzuen bidez, beste instantzia batzuen bidez edo amaren edo adingabearen arduraren duenaren ekimenez sar daiteke. Adingabeak laguntza psikologikoa eskatzen duenean eta familiari horren berri ez emateko eskatzen duenean jarraitu beharreko prozesua definitzen ari dira. Kasu batzuetan, laguntza eman beharra dagoela adierazi izan da, babes-aginduen koordinazio-zentroaren bidez.

Itundutako beste baliabide batzuk:

- Gizarte Larrialdietarako Zerbitzua, Vitoria-Gasteizko Udalarekin.
- Lore Maitia baliabidean adingabeak zaintzea, AGLE elkartearekin babesik gabeko emakumeen haurrak zaintzeko egindako hitzarmenaren bidez, indarkeria-egoeraren aurrean eskura dituzten baliabideekin lotuta beroriei dagozkien kudeaketa-lanak egin ahal izateko.
- Laudion amari edo tutoreari laguntza psikologikoa ematen zaion bitartean adingabeari laguntzea, Laudioko Udalarekin eta Arabako Baserritar Inguruko Emakumeen Sarearekin.
- Laudioko harrera-etxea

Genero-indarkeriaren biktima izan den emakume baten semeak edo alabak izan ditzakeen beharrak identifikatzeaz oinarritzko gizarte-zerbitzua eta laguntza psikologikoko zerbitzua arduratzen dira:

- Oinarritzko gizarte-zerbitzuak beharrak aztertzeko eta diagnostikoa egiteko fasean hartzen du parte, seme edo alaba horren amarentzat edo tutorearentzat plan pertsonalizatua egin aurretik edo babesgabe dauden adingabeekin esku hartzeko programan sartzeko proposamena egin aurretik.
- Laguntza psikologikoko zerbitzuak, lehenengo, amarekin esku hartzen denean hartzen du parte. Eta, ondoren, adingabearen behar psikologikoen ebaluazioa eginez, aurretik eta ondoren.

Babesgabetasun-arriskua dagoela ikusten bada, Foru Aldundiko Adingabeen eta Familiaren Zerbitzuak balioesten du egoera. Beste batzuetan, babesgabe dauden edo babesgabe egoteko arriskuan dauden adingabeen kasuistika aztertzen da, Foru Aldundiko Adingabeen eta Familiaren Zerbitzuaren bidez.

Vitoria-Gasteizko Udalean, Gizarte Gaien eta Adinekoen Sailak, genero-indarkeriaren biktima izan diren emakumeentzako zerbitzu eta baliabideen sistemaren barnean – larrialdiko harrera, egonaldi ertaineko harrera, laguntza psikologikoa, laguntza juridikoa, etab.–, familia-unitate bakoitza modu integralean hartu behar dela dio, eta familia horretako kide bakoitzaren behar espezifikoak bereizi behar direla, adingabeak barnean hartuta; eta biktima den emakumearen seme-alabak ere biktima dira, aldi berean, bai zuzenean tratatu txarrak jasaten dituztenean eta bai beren amaren aurkako indarkeriaren lekuko direnean ere.

Adingabeei zuzentzen zaizkien laguntza-zerbitzuetan sartzeko bideak batez ere oinarritzko gizarte-zerbitzuak eta gizarte-larrialdietako udal-zerbitzuak dira. Beharren diagnostikoak zehaztuko du adingabeekin esku hartuko den edota beste baliabide batzuetara bideratuko den.

Adingabeak zerbitzu horietan har ditzaten, baldintza batzuk bete behar dituzte: adingabe horien amak edo tutoreak ere zerbitzu horren barnean sartuta egon behar du, eta horretarako, tratatu txarren egoera horrekin hausteko asmo sendoa izan behar du. Horrelakoetan, adingabearen diagnostikoa eginez eta laguntza pertsonalizatuko plan bat eginez hasten da prozedura, laguntza-zerbitzu horretan hartutako familia-unitateari eta kide bakoitzari dagokien plan orokorraren barnean, betiere.

Genero-indarkeriaren biktima diren seme-alaben beharren identifikazioa talde psikosozialek egiten dute, horien amaren beharrak identifikatzen direnean. Adingabeari elkarrizketa bat eta zenbait proba egiten dizkiote, eta kasua ezagutzen duten eta bertan esku hartzen ari diren beste instantzia batzuek emandako informazioarekin osatzen dute, esate baterako, ikastetxeak, sendagileak, pediatriak eta abarrek emandako informazioarekin.

Udaltzaingoarekin, berdintasun-zerbitzuarekin eta udaleko hezkuntza-sailarekin (haur-eskolak) koordinatuta lan egiten da.

BIZKAIA

Bizkaiko Foru Aldundiko Gizarte Ekintza Saileko Emakumeak Babesteko eta Familiei Laguntzeko Zerbitzuan, honako programa eta zerbitzu hauek garatzen dira, tratu txarren biktima izan diren emakumeei eta horien seme-alabei laguntzeko:

Larrialdiko Harrera Zerbitzua

Genero-indarkeriaren biktima izan diren emakumeen seme-alabei haiekin batera doazen kide modura laguntza emateko orduan, zerbitzu honek hainbat ezaugarri ditu: berehalako laguntzan espezializatuta dauden langileak izatea, egunean 24 orduz eta urte osoan zehar, harrera egiteko, esku hartzeko eta lagun egiteko, etxeko tratu txarren biktima izan den emakumeak horretarako salaketa jarri beharrik gabe, eta emakumea bere ardurapean dituen seme-alabekin batera hartzea, berorren egoera administratiboa, ezintasuna edo toxikomania alde batera utzita.

Hala ere, ezin da baieztatu egoera horretan dauden adingabeei laguntza integrala emateko pentsatuta dagoela baliabidea. Bai biktimak zerbitzuan sartzen direnean eta bai sartu ondorengo egunetan egiten den esku-hartzeak familiaburu den emakume biktima hartzen du ardatz, eta hari eta adingabeei zuzentzen zaien zaintza-zerbitzua oinarritzko beharrak asetzea eta lagun egitera mugatzen da, emakumeak seme-alaben zaintza zenbait orduz beste norbaiten esku utziz egin behar dituen kudeaketa-lanak errazago egin ditzan.

Bestalde, larrialdiko harrera horretan dagoen adingabea aurrez eskolatuta bazegoen, nahiko ohikoa da ikastetxera ez joatea larrialdiko egoera horretan dagoen bitartean, lehen helburua haren segurtasuna babestea delako eta, gainera, harrera-egoera horretan sartzean behin-behinean bizilekua ere aldatu egiten delako.

Dena den, ez da egiten ohiko ingurutik irten beharra ekarri dien indarkeria-egoera horretan egon izanak neska edo mutil horrengan utz zezakeen eragina aztertzeko helburua duen esku-hartze espezifikorik, eta larrialdiko egoera horretan amari laguntza ematera eta lagun egitera zuzentzen da programa.

Egonaldi ertaineko eta luzeko harrera

Gizarte Ekintza Sailaren eta irabazi asmorik gabeko erakunde baten arteko lankidetzahitzarmenaren bidez, familia-ingurunean indarkeriaren biktima izan diren emakumeentzat eta horien seme-alabentzat baliabide bat eskaintzen da.

Harrera-zerbitzuan hartzen diren emakumeen seme-alabek bizitako indarkeria-egoerari erantzun integrala emateko nahikoa giza baliabide badituela iristen dio zerbitzuak, seme-alaba horiek biktimatzat hartuta, zuzeneko biktimatzat zuzenean bizi izan dutenean, eta zeharkako biktimatzat, indarkeria horren lekuko izan direnean edo harremanetan edo gatazken konponbidean indarkeria, botere-gehiegikeria eta kontrola nagusitu diren egoeretan bizi izan direnean; izan ere, harremanetarako eta genero-rola eraikitzeko eredu negatiboa sortzen dute egoera horiek, eta kalte egiten diete berorien garapenean.

Programa psikopedagogikoak, eskolan laguntzekoak, aisialdikoak eta beste programa espezifiko batzuk garatzen dituzte, malgutasun osoz, adingabe horiek dituzten behar zehatzen arabera eta amak modu aktiboan sarraraziz berorietan.

Programa horien bidez, adingabeek, familia-laguntzarekin batera, behin-behineko egoitza-zerbitzuak jasotzen dituzte, eta baita profesionalen arreta ere. Haurtzaindegi-zerbitzua ere barnean hartzen du, beharrezkoa denean. Eta laguntza indibidualizatua ematen da, beharrezkoa denean faktore psikologikoak eta terapeutikoak barnean hartuta, eta baita hezkuntzako eta gizarteratzeko faktoreak ere.

Esku hartzeko, adingabe bakoitzaren eta familia-unitatearen hezkuntza- eta psikologia-diagnostikoa hartzen dute abiapuntutzat, psikopedagogoko koordinatuta. Hauek dira berorren lan-esparru nagusiak:

- Eskola-laguntza: psikologiaren eta hezkuntzaren arloko esku-hartzea, eta ikasteko zailtasunei eta nahasmenduei aurre egiteko berreztea, ikastetxeekin eta hezkuntza-baliabideen koordinatuta lan eginez.
- Aisialdiko eta astialdiko jarduerak: ikastetxearen beraren barnean lantegiak antolatzea eta jarduerak programatzea, kanpoko baliabideekin koordinatuta.
- Programa psikopedagogiko bereziak: baterako hezkuntzakoak, drogamenpekotasunen prebentziokoak, trebetasun sozialak lantzekoak, autoestimukoak, jokabideak aldatzekoak edota genero-indarkeriaren prebentziokoak.
- Programa espezifikoak: esfinterrak kontrolatzekoak, lotarako ohiturak lantzekoak, bitartekoen bidez amarekin eta seme-alabekin esku hartzekoak, jokabideen aldaketa edo ezarpenerako fitxa-ekonomiakoak.
- Familia-unitate osoarekin batera garatutako programak: haurren hazierarako trebetasunak, aisialdian eta astialdian batera egiteko jarduerak, bitartekotasuna, jokabideen aldaketa, gatazken ebazpenerako bitartekotasuna, etab.

Familiako esku-hartze espezializatua

Indarkeriaren biktima izan diren emakumeei dagokien programa hau harrera-zerbitzuan hartu ondoren berriro erasotzailearekin itzuli diren emakumeei edo harekin berriro harremanetan hasteko aukera handiak dituzten emakumeei zuzentzen zaie espezifikoki, eta baita bizitoki berean bizi direnei ere. Eta onuradun taldeen artean, emakume horien ardurapean dauden adingabeak daude.

Esku-hartzeak 12 hilabeteko iraupena du gutxi gorabehera, epea luza badaiteke ere, eta egoera horren balioespenean, jarraipenean eta laguntza psikosozialean oinarritzen da. Beraz, genero-indarkeriaren biktima diren haurren babesgabetasun-egoeran ohikoa den arazo bat lantzen du, berorien amak alde batera utzita, askotan ez baitira biktima gisa hartzen eta, beraz, ez baitute laguntzarik jasotzen.



Familia barnean eta familiatik kanpo tratu txarren edo/eta sexu-erasoen biktima diren adingabeentzako programa klinikoa

Familiako esku-hartzeen barneko laguntza psikologikorako programa globalaren barnean sartzen da, tratu txarrak, sexu-erasoak eta haustura-prozesu baten ondoriozko arazo psikologikoak dauden kasuetan. Familia barnean edo familiatik kanpo tratu txar fisikoen, psikologikoen edota sexu-erasoen biktima izan diren adingabeez arduratzen da, horien aita-amak guraso-ahala izateko gaitasuna dutelako Gizarte Ekintzako Sailaren babes-esparruan ez daudenean.

Adingabeek jasaten dituzten ondorio psikologikoak gainditzen laguntzea du helburu programa honek. Kasu askotan eta batez ere familia barnean sexu-gehiegikeriak gertatu direnean, esku hartzen da familia-esparruaren barnean adingabearen babesle funtzioa betetzen duen pertsonarekin ere.



Adingabea tratu txarren biktimeentzako programan sartzeko bidea amaren bidez zuzentzen da. Adin txikiko seme-alabak dituzten eta etxeko tratu txarrak jasan dituzten biktimekin esku-hartze psikologikoa garatzen denean, haur horiek bizi izan dituzten tratu txarren eta beren egoera psikologikoaren ebaluazioa egiten da. Zuzenean edo zeharka tratu txarren artean bizi izanagatik adingabeari emozioen esparruan nola eragin zaion balioesten da, emandako lekukotasunaren egiazkotasuna eta amaren egonkortasun emozionalaren maila kontuan hartuta.

Adingabeekin esku hartzeko, hiru maila hauek zehaztu dira:

- Prebentziozko esku-hartzea: askotan, amarekin esku hartzen denean, haurraren egoera psikologikoa indartzen eta hobetzen duten eta haurren bizi-erritmoa egokiro berreskuratzen laguntzen duten jarraibide eta orientabide zehatzak ematen dira, batez ere, txikienei dagokienez.
- Zuzeneko esku-hartzea: sintoma psikologikoak hautematen direnean, besteak beste, antsietatea, amesgaiztoak, suminkortasuna, behin eta berriz parekoei zuzendutako erasoak, etengabeko apatia, segurtasun falta, eraginkortasunez aritzeko edo ikasteko arazoak edota trauma baten ondorengo stres-nahasmenduak. Bilakaera psikologikoa egingo da, eta horrek zehaztuko du saioen kopurua.

Adingabeekin egiten den esku-hartze oro amarekin egiten den esku-hartze espezifiko batek babesten du; aldi berean egiten da esku hartze hori ere, eta denbora-tarte zabala hartzen duen jarraipena ere egiten da kasu guztietan.

- Adingabeko erasotzaileei zuzendutako tratamendu espezifikoak: neska edo mutil horiek indarkeriazko jokabideak barneratzen badituzte eta batez ere amaren aurka zuzentzen badituzte –gehienetan nerabezaroan edo nerabezaro aurreko fasean–, tratamendua indarkeriazko jokabideak baztertzerantz eta sexuarekin lotutako rolerekin eta indarkeriaren erabilerarekin lotuta barneratu dituzten ideia okerrak aldatzerantz zuzentzen da.

Programako talde terapeutikoari dagokionez, esan behar da terapeuta guztiek tratamendua egiten dutela adingabeekin, eta, eskatzen den prestakuntza klinikoaren barnean, hurrekin esku-hartze psikoterapeutikoa egitea sartzen dela.

Familia Elkarguneen Programa¹⁶

Familia Elkarguneen funtzio nagusietako bat behar bezala hornitutako lokal bat eskaintzea da, diziplina ugarietako langile espezializatuak dituen, beren ardurapean seme-alaba adingabeak dituzten eta tratu txarren biktima izan diren emakumeen integritatea zaintzeko eta babesteko, erasotzailea harengandik urruntzeko babesteko agindu bat dagoenean tarteko eta, aldi berean, azken honi adingabeak bisitatzeko erregimena eman zaionean.

Esku-hartze horietan, programaren funtzio orokorrez gain, bi gurasoek topo egiteko dagoen arriskuari aurrea hartzeko neurri espezifikoak hartuko dira –xede horretarako zehaztutako itxaronaldiak errespetatzera behartuz–, eta zaintza bere gain ez duen gurasoarekin (amaren erasotzailearekin) egin beharreko bisiten aurrean adingabeak erakuts ditzaketen antsietate-arrastoak bideratzeko neurriak ere hartuko dira.

Zerbitzuak honako zeregin hauek biltzen ditu bere baitan:

- Eman eta hartzeko zerbitzua: zehaztutako bisita-erregimena betetzen dela ziurtatzea, beharrezkoa den kasuetan.
- Tutoretzarik gabeko bisiten zerbitzua eta tutoretzapeko bisiten zerbitzua (babesteko aginduarekin): programa honen helburuak hauek dira, zehatz-mehatz:
 - Adingabearen eta beraren zaintza ez duen gurasoaren eta haren senitartekoen arteko topaketak bideratzea horretarako berariaz sortutako tokian, hain zuzen ere gurasoen eta semearen/alabaren arteko harremanak aztertze modua dagoen toki batean.
 - Gurasoei orientazio profesionala ematea seme-alabekin dituzten harremanak hobetzeko, eta gurasoak haurrak hazteko trebatzea; eta lagungarri izan daitezkeen beste bitarteko batzuei buruzko informazioa ematea, haiekin koordinatzea eta haietara bidaltzea.
 - Kasurik larrietan, gurasoen jarrerei buruzko informazio zehatza biltzea, eta gero beste administrazio batzuei edo epailei bidaltzea, adingabeen eskubideen babeserako.

Datu-bilketa

Bizkaiko Foru Aldundiak Bizkaiko Genero Indarkeriaren Behatokia du; Gizarte Ekintzako Sailari atxikitako erakundea da, Emakumeak Babesteko eta Familiei Laguntzeko Zerbitzuaren mende dagoena. Sei hilabetean behin informazio kuantitatiboa biltzen du

¹⁶ 124/2008 DEKRETUA, uztailaren 1ekoa, Euskal Autonomia Erkidegoan deribazio judizialaren bidezko Familia Elkarguneak arautzen dituen. EHAA 149. zk. 08/08/07.

harrera-zerbitzuen, familia-elkarguneen, laguntza psikologikoko zerbitzuen eta familiako esku-hartze zerbitzuen erabiltzaile diren emakumeen seme-alabei buruz. Adierazle hori txertatzen du udalerrri eta mankomunitateei bidaltzen dizkien galde-sortetan ere, eta urtean behingo argitalpen bat ere badu horri buruz.

Bilboko Udalak Genero Indarkeriaren aurkako Udal Programa dauka. Esparru horretan esku hartzen duten sailen bidez (Berdintasun, Lankidetzeta eta Hiritarrak, Gizarte Ekintza eta Segurtasuna), genero-indarkeriaren biktima izan diren emakumeei eta haien mende dauden adingabeei horrelako egoeretarako berariaz abian jarritako gizarte-zerbitzuak eskaintzen dizkiete: informazioa, orientazioa eta aholkularitza; lagun egiteko aukera eta laguntza juridikoa; larrialdiko esku-hartze soziala: larrialdiko harrerarako egoitza-baliabidea; esku-hartze sozial espezializatua: kasuaren balioespena eta diagnostikoa, kasua beste zerbitzu batzuetara bideratzea, laguntza psikologikoa, etab.



Genero-indarkeriako egoeretan adingabeekin esku hartzeko koordinazio-protokoloak, Berdintasun Sailaren, Haurren Negoziatuaren eta Gizarte Zerbitzuaren artean sinatutakoak, xedatutakoaren ildotik, Berdintasun Sailak Gizarte Zerbitzuei larrialdian hartzen diren emakumeen seme-alaba guztien berri ematen die eta haien bideratzen dizkie, harrera-baliabideetan daudenean. Haurren Negoziatuak adingabe bakoitzaren diagnostikoa, balioespena eta gizarte- eta hezkuntza-arloetan esku hartzeko plana egiten du.

GIPUZKOA

Gipuzkoako Foru Aldundiaren balioespenaren arabera, “amak familia-ingurunean indarkeria edo trata txarrak jasaten dituen unetik, seme-alabak ere egoera berean daudela onartzen da...” Eta biktima diren emakumeei laguntzeko baliabide eta zerbitzuen esparruan sartzen du adingabeen laguntza ere, nahiz eta haurrei zuzendutako programa espezifikorik ez duen. Bizikidetzeta-harremanen esparruan gauzatzen da esku-hartzea.

Egoitza-baliabideek, hots, berehalako harrera-zerbitzuek eta egonaldi ertaineko eta luzeko harrera-etxeek, seme-alabak beren amarekin batera bizileku batean ezartzen dituzte.



Bizikidetzeta-esparruan tratatu txarren biktimei ematen zaien laguntza psikologikoa banan-banan semeez eta alabez arduratzen da, beharrezkoa denean. Arazo psikologikoak egon daitezkeela pentsatzen denean, beharrak identifikatzen dira, udaleko gizarte-zerbitzuekin koordinatuta lan eginez, eta azterketa bat egiten da, tratatu txar psikologikorik, axolagabekeriarik, nahasmendu sozialik edo jokabideen eta emozioen esparrukorik izan den ikusteko eta, hala bada, laguntzeko.

Familia-esparrutik bereizi behar izanez gero, Haur, Nerabe eta Gazteen Zerbitzuarekin koordinatuta lan egiten da, babesik gabeko egoeran dauden adingabeentzako egoitza-zentroen esku uzteko.

Donostiako Udalak badu arreta zentralizatua emateko zerbitzu bat: Genero Indarkeriaren Biktimei Zuzendutako Arreta Zerbitzua. Genero-indarkeriaren arloan hauteman eta jakinarazitako kasu guztiak lantzen ditu; ohartarazpen horiek gizarte-langileengandik, herritarrengandik eta abarrengandik etor daitezke, herritar guztiei zuzentzen zaizkien beste udal-zerbitzu batzuen bidez, Gizarte Larrialdietarako Udal Zerbitzuaren edo Kulturarteko Bitartekaritzaren bidez, adibidez.

Biktimei etengabeko laguntza emateko, Berehalako Arreta Zentroa ere badu, eta zentro horretan esku hartzen da espezifikoki adingabeekin.

Babesik gabeko egoera bultzatu duten baldintzak bizi izan dituztelako arlo fisikoan, emozionalean edota segurtasunaren arloan eragin zaien neska-mutilei zuzentzen zaie batez ere arreta. Babesik gabeko egoera dakarten faktoreak neutralizatzen eta haurrari ongizaterako eta garapenerako baldintzak ekarriko dizkion ingurune bat berreraikitzen ahalegintzen dira.

Horrelako egoeretan, kasuaren arduraduna izendatzen da; elkarrizketen bidez ikerketa eta balioespena egiten duen teknikaria izan ohi da, eta, emaitzen arabera, haurrari zuzendutako jarduketan plan bat proposatzen du. Pausoz pauso, hauxe egiten da:

1. Babesik gabeko egoeraren balioespena.
2. Esku hartzeko plana.
3. Hezkuntza-baliabideak eta baliabide terapeutikoak jartzen ditu kasuaren esku.
4. Gizarte-langilearekin edo Genero Indarkeriaren Biktimei Zuzendutako Arreta Zerbitzuarekin batera, beharrezko beste baliabide batzuk planifikatzen ditu (diru-laguntzak, etxebizitza, etab.)
5. Hiru hilean behin edo sei hilean behin adingabearen eta berorren egoeraren bilakaeraren ebaluazioa egiten da.

Laguntzak jasotzeko adingabeak bete beharreko baldintzetako bat ebaluazioaren arabera babesgabetasun-egoeraren balioespena izatea da, baita maila arinean bada ere.

Balioespena egiteko, tresna hauek erabiltzen dira nagusiki: “Las necesidades de la infancia y protección infantil”, Felix López-ena, eta babesgabekia ebaluatzeko Balora tresna¹⁷, eskala tipologiko eta mailakatu bat duena.

¹⁷ “BALORA TRESNA. Euskal Autonomia Erkidegoko haurrak eta nerabeak zaintzeko eta babesteko Gizarte Zerbitzuek arrisku- eta babesgabekia-egoeren larritasuna balioestekoa”. Enplegu eta Gizarte Gaietako Saila. 2011.

Berorren tipologian, Balora tresnak, besteak beste, honako egoera hau jasotzen du, adingabearen aurkako tratu txar psikikoen osagaien artean: "Bikote barruko edo bizikidetza-unitateko kideen arteko indarkeriazko egoerekiko esposizioa".

Genero indarkeriaren biktimei diren haurren detekzio goiztiarrerako, Genero Indarkeriaren Biktimei Zuzendutako Arreta Zerbitzua harremanetan dago etengabe Berdintasun Zerbitzuarekin eta Udaltzaingoarekin. Halaber, oinarritzko gizarte-zerbitzuetako langileekin, ikastetxeekin, osasun-etxeekin eta askotariko foru- eta udal-zerbitzuekin sarean lan egiten saiatzen da.



Genero-indarkeriaren biktimei arretarako gunean adingabe bat dagoenean, Genero Indarkeriaren Biktimei Zuzendutako Arreta Zerbitzua harremanetan jartzen da zuzenean Adingabeak Babesteko Zerbitzuarekin, kasuan elkarrekin lan egiteko.

4.4. ESPARRU JUDIZIALEAN EMATEN DEN LAGUNTZA

Sistema judizialeko langile juridikoek adingabeekin esku hartzen dutenean, epaileak edo fiskalak hala eskatuta egiten dute. Genero-indarkeriaren biktimei laguntzeko tresna ugari daude, baina zailtasun handiena horrelako egoerak ikusteko ezintasuna da, edota haur horiek biktimatzat soilik erasoak zuzenean jasotzen dituztenean hartzea, edo hori oso agerikoa denean soilik hartzea biktimatzat, genero-indarkeriaren biktimei direla onartu gabe.

AUZITEGIKO BALIOESPEN INTEGRALEKO UNITATEAK

Estamentu juridikoen eta genero-indarkeriaren biktimei (emakumeak nahiz horien seme-alabak) arteko zubi izan daitezke, indarkeriak batez ere zaugarriengan izaten dituen ondorioak bistaratzeko eta justiziaren esparruko profesionalak problematika honek behar duen arreta integralaren inguruan sentiberatzeko.

Genero-indarkeriaren biktimei izan diren emakumeen seme-alabekin esku hartzea

Auzitegiko Balioespen Integraleko Unitateen esku-hartzeak aditu-izaera dute; diagnostikoak egiten dituzte, ez tratamenduak. Genero-indarkeriaren biktimei izan diren emakumeak eta horien ardurapean dauden pertsonak aztertzen dituzte, adingabeak, esaterako. Epailearen aginduz jarduten dute, epaiketa sostengatzeko. Horrelako esku-hartzeak ez dira beti egiten, eskumena duen epaileak hala eskatzen duenean baizik, eta inoiz ez epaiketa azkarren bidez ebazten diren kasuetan.

Auzitegiko Balioespen Integraleko Unitateetara doazen kasuak argi eta garbi larriak diren

kasuak izan ohi dira. Epaileak uste badu ez dagoela seme-alabak Auzitegiko Balioespen Integraleko Unitatearen bidez balioesteko beharrik, horien amaren balioespenaren bidez seme-alaben zenbait behar identifika daitezke, eta, beharrezkoa ikusten bada, Adingabeen Fiskaltzari jakinarazten zaio.

Ez dira hiru elkarrizketa baino gehiago egiten, haurra ez gogaitzeko. Audioan eta bideoan grabatzen da, aurretiazko froga osatzeko eta, horrela, epailaren aurrean adierazpenak egin beharra saihesteko. Baina, hala ere adierazpenak egin behar baditu, talde psikosozialek esku hartzen dute, adingabeari lagun egiteko; eta zirkuitu itxian egiten ditu adierazpenak, ispiludun “gela” areto batean, pribatutasuna bermatzeko.

Grabazioak egiteko beste arrazoi bat adingabeari sinesgarritasun handiagoa ematea da, txostenak, baita landu eta zehatzenak ere, hotzagoak baitira beti eta kanpoan uzten baititu adingabeak berak bizitakoa kontatzen ari denean txertatzen dituen elementu asko.

Auzitegiko Balioespen Integraleko Unitateetatik iragaten diren haurrak psikiatreek edo psikologiako profesionalak balioesten dituzte, kasuaren arabera, baina erreferentzia gisa profesional bakarra hartuta. Amak profesional gehiagok balioesten dituzte: medikuntzakoek, psikologiakoek eta gizarte-lanekoek.

Elkarrizketa bateratuak egiten direnean, elikadura mota, haurraren lo-eredua, beldurrak etab. aztertzen dira, eta gurasoen aurrean nola jokatzeko duen ere aztertzen da, hitz gabeko hizkuntza ere interpretatuz. Hurrena egingo litzatekeen balioespena soilik adingabeekin litzateke. Ondoren balioespenak egin beharra izanez gero, soilik neska edo mutil horrekin egingo lirateke.

Kasu gehienetan, beren burua ez dute biktimatzat hartzen, eraso egiten dion pertsona helduak justifikatu egiten baitu eraso: “gaiztoa zarelako, edo esana egiten ez duzulako..”

Etorkizunari begirako iragarpena ere balioesten dute, eraginak ez baitira askotan berehala agertzen; hala gertatzen da, esate baterako, haurtzaroko sexu-gehiegikerien kasuan.

Neska-mutilak arriskuan egon daitezkeela uste bada, kasu horretan ere Adingabeen Fiskaltzari jakinarazten zaio, eta, zer arazo den ikusi ondoren, kasua gizarte-baliabideetara edo osasun-baliabideetara bideratzeko eskaera egiten da. Aditu-txostenaren ondorioetan, Auzitegiko Balioespen Integraleko Unitateetik identifikatzen diren beharrak jasotzen dira.

Adituen balioespenez gain, beste zenbait azterketa-ildo ere badituzte. Besteak beste, Auzitegiko Balioespen Integraleko Unitateak ikerlan txiki bat egin du indarkeriaren biktima diren emakumeen seme-alabei buruz. Emaitzetan, beren osabidearen jarraipena egin behar dela ikusi da, edo zer ondorio berri azaleratzen diren ikusi behar dela, askotan heldu direnean agertzen baitira, bikotekidea dutenean edo bikotekidea aurkitzeko zailtasunak dituztenean, esaterako, edo haurrak izaten dituztenean. Horregatik, ikerketa horietan sakontzea behar-beharrezkoa dela uste da.



EPAITEGIKO TALDE PSIKOSOZIALA

Organo judizialaren eskariz esku hartzen du. Ez dago prozesu judizial baten barruan ez dagoen pertsona bati dei egiteko aukerarik.

Epaitegiko Talde Psikosozial bakoitzak zeregin hauek betetzen ditu bere eremuan:

- a. Organo judizial eta fiskalek hala eskatuta, aditu-txosten psikologikoak, soziofamiliarak eta gizarte-hezkuntzakoak egitea, eta epaiketan defendatzea.
- b. Adingabeen Erantzukizun Penaleko Legeak ezartzen duenari jarraituz, "talde teknikoak" egin beharreko eginkizunak betetzea.
- c. Adingabeen onurarako diren prozesuetako froga eta egintzetan epaile eta fiskalei laguntzea.
- d. Legeak berariaz ezarritako beste esku-hartze batzuk.

Aditu-izaera du taldeak, honako arlo hauetan:

1. Adingabeei dagozkien gaietan: adingabeen erantzukizun penala (aholkularitza, laguntza teknikoa eta bitartekotza), adingabeen babesa, erasoak, sexu-abusuak eta haur-testigantza.
2. Familia-zuzenbideko prozedurak.
3. Balioespen psikologiko eta soziofamiliarak, batez ere sexu-delituen eta etxeko indarkeriaren biktimen kasuetan, eta testigantzak eta ezespenak balioestea.
4. Nortasun- eta psikometria-azterketa osagarriak, egozgarritasun-balorazioetan eta ustezko ezintasun egoeretan

Genero-indarkeriaren biktima izan diren haurrekin esku hartzea

Aurretiazko frogak eraten dira, eraso edo abusuen biktima diren adingabeak daudenean eta, auzi penala ireki ondoren, dagokion organo judizialak adingabeen azterketarako eta horien kalte, ondorio eta beharren balioespena egiteko horien esku-hartzea beharrezkotzat jotzen duenean.

Aurretiaz frogak eratu ahal izateko, adingabea eroso senti dadin prestatuta dagoen "gela" areto batera eramaten da, han margotu, marraztu edo jolas egin dezan, ea psikologo bat izaten du ondoan, adierazpenak jasotzeko modua zaintzeko eta erabiltzen den hizkuntza adingabearen adinari eta ezaugarriei egokitzen zaiela ziurtatzeko. Batzorde judiziala ispilu opakua atzean egongo da.

Delituren baten biktima gisa identifikatu dutelako haurrak edo nerabeak auzitegian parte hartu behar duenean, lagun egiten diote adierazpenak egiten dituen bitartean, eta, normalean, bideo-konferentziaz egiten da. Informazioa, babesa eta laguntza psikosoziala ematen zaizkio prozesu osoan zehar, eta baita amaitu ondoren ere, izan ditzakeen kalteak ahalik eta gehien murrizteko.

Beste prozedura mota batzuetan ere parte hartzen da, prozedura zibiletan eta familiakoetan, hain zuzen, eta, berorietan, familiari buruzko aditu-txostenak egiten dira emakumeen aurkako indarkeriaren esparruko epaitegien eskariz, adingabeekin aplikatu beharreko neurriei dagokienez, besteak beste: zaintza eta babespea, bisiten erregimena edo bisitak etetea.

Epaitegiko Talde Psikosozialetan sartzeko, adingabeak ez du nahitaez gatazkaren dinamikaren eraginpean egon behar, jo daiteke berorietara adingabeari eragingo dioten neurri batzuk aplikatu behar direlako ere. Seme-alabei eragingo dieten prozesuei buruz aldeak ados jartzen badira (aita eta ama), ez dira bideratzen. Epaiketaren dinamikaren barnean, epaileak edo Ministerio Fiskalak horren beharra dagoela erabakitzen badu soilik egiten da, aldeak ados egon edo ez.

Auzitegiko Balioespen Integraleko Unitateen esku-hartzeetan bezalatsu, baldin eta esku-hartze zehatz bat egitea komeni dela ikusten bada (terapia edo gizarte-zerbitzuen esku hartzea, edo egoki ikusten den baliabidea), txostenean jasotzen da hori, eta epaileak erabaki beharko du azkenean prozedura horretara jo edo ez. Epaitegiko Talde Psikosozialak ez du esku-hartzerik gauzatzen; epaiketaren barnean, balioespena egiten du, eta, beraz, berorren jarduketa oso mugatua da ikuspegi horretatik, eta soilik zenbait behar jaso ditzake, edo orientabideren bat eman dezake.

Taldearen antolamenduari dagokionez, koordinatzaileak kasua ebaluatzen du, eta profesional egokienei bideratzen die. Normalean, adingabeak oso gazteak direnean, psikologo batengana bideratzen dira. Kasuen izaeraren arabera, kontuan hartzen da profesionalaren sexua ere.

BIKTIMEI LAGUNTZEKO ZERBITZUA

Biktimei Laguntzeko Zerbitzura hasieratik jotzen badute biktimek, esku-hartzea osoagoa izango da, eta “ibilbide-orri” bat landuko da, pertsona horrek eskura dituen baliabide pertsonalak eta sareak ikergai hartuta; hortik abiatuta erabakiko da prozedura zibil edo penal bat hasiko duten.

Prozesu judiziala hasita dutela iristen direnean, Biktimei Laguntzeko Zerbitzuek eskain ditzaketen zerbitzuak oso mugatuak dira, eta, normalean, une horretako beharrei erantzuten ahalegintzera mugatzen dira.

Normalean ez dute adingabeekin esku hartzen, eta, dagokionean, gizarte-zerbitzuen sare publikora bideratzen dira. Adingabearekin garatzen den zuzeneko esku-hartze mota epaitegira lagun egitea izaten da, eta, tutoreek haien interesak ez dituztela behar bezala zaintzen edo babesten ikusiz gero, Fiskaltzari jakinarazten zaio.

4.5. ETORKIZUNERAKO AURREIKUSPENAK

Enplegu eta Gizarte Gaietako Saileko Familia eta Komunitate Politikarako Zuzendaritzak, azken legegintzalditik, haurren eta nerabeen alorra planifikatzea, araudiak ematea, ikertzea eta, finean, esparru horretako barne- eta kanpo-eragile guztien sustatzaile eta koordinatzaile izatea ditu xede. Ikuspegi horretatik, Haur eta Nerabeentzako I. Plana egiten ari dira, eta oraindik ez dira publiko egin berorren edukiak.

Genero Indarkeriaren Biktimei Laguntzeko Zuzendaritzaren aurreikuspenei dagokienez eta genero-indarkeriaren biktimei laguntzeko ardura duen aldetik, datuak biltzeko sistema batean lan egin nahi da, datu-bilketa horren bidez arazo larri hau bere osotasunean eta modu fidagarrian ezagutu ahal izateko.

2012ko martxoan, Emakumearen aurkako Indarkeria Matxistaren Euskal Behatokia eratu zen, eta berorren barneko jarduketa-planean, genero-indarkeriaren biktima adingabeei zuzendutako lantalde bat eratzea aurreikusten da.

Genero-indarkeriarekin lotuta eta adingabeei dagokienez, honako erronka hauek hartu ditu bere gain Genero Indarkeriaren Biktimei Laguntzeko Zuzendaritzak:

- Errealitatera ondo egokitutako jarduketak gauzatu ahal izateko, haurren datuak barnean hartzea.
- Baliabideen eta administrazioen arteko koordinazioa hobetzea, seme-alabek – adingabeei – dituzten beharrei hobeto erantzun ahal izateko jarduketa-plan edo protokolo bat ezartzeko helburua hartuta; izan ere, genero-indarkeriaren biktima diren emakumei laguntzeko sistemaren eta haurren ardura duten erakundeen artean ez baitago koordinaziorik.
- Errealitate hori jasoko duten ikerlanak eta azterketak, indarkeria belaunaldien artean transmitituz genero-indarkeriak dakartzan ondorioak aztertzeko.
- Emakumeak babesteko eta hurrei laguntzeko esparruetan profesionalak prestatzea, haurren eskubideetan genero-ikuspegia ere barnean hartuta.
- Emakume horien seme-alaben beharrei erantzungo dieten kalitatezko baliabideak garatzea, egoitza-zentroetan espazio fisikoak egokituz, profesionalak prestatuz, etab.
- Kolektibo hori bistaratzea. Horrez gain, ez da egiten prebentzio-lanik eta indarkeria horrek beren bizitzan dituen ondorioei begirako lanik ere.
- Emakumeekin esku hartzea, beren ama-rola indartzeko eta seme-alabekiko lotura afektiboak indartzeko.

5. ONDORIOAK

HAURREN ESKUBIDEEN IKUSPEGIA ETA NESKA-MUTILAK GENERO-INDARKERIAREN BIKTIMATZAT HARTZEA

- Genero-indarkeriaren biktimei zuzentzen zaien arretak eta arriskuan edo babesik gabe dauden hurrei zuzendutako laguntzak, neurri handi batean, esfera desberdinak hartzen dituzte. Genero-indarkeriaren aurka zuzendutako baliabideak beren esku-hartzearen xede diren kolektiboari erantzutean zentratzen dira, emakume biktimei erantzutean. Hurrei laguntzeko baliabideek arriskuan edo babesik gabe dauden adingabeei laguntzea hartzen dute ardatz, salbuespenak salbuespen, genero-indarkeriaren biktima diren hurrei eman beharreko laguntza argi eta garbi bereizi gabe.
- Genero-indarkeria gertatzen den etxeetan bizi diren haurrak, aldi berean eta salbuespenik gabe, genero-indarkeriaren biktima direla dioen ideia gero eta indar handiagoa ari da hartzen erakundeetan, baina, gaur egun eta zenbait salbuespen badaude ere, ikuspegi hori ez dute berresten erakunde horien praktikek. Kontzeptu hori hedatzeko eta horren arabera baliabideak eta prozedurak egokitzeko behar handia dago. Esku-hartzeen eta planteamenduen egoera heterogeneo hori administrazioen artean eta administrazio bereko zerbitzu eta sailen artean ere argi ikusten da.
- Araudiak ere baditu zenbait gabezia, eta gabezia horiek zaildu egiten dute ikuspegi egokia hartzea; gainera, hori ez da batere lagungarri ez koordinatzeko eta ezta genero-indarkeriaren biktima diren haur eta nerabeak hautemateko, identifikatzeko eta horiei laguntzeko beharrezkoak diren baliabide eta prozedurak sortzeko ere.

LAGUNTZA-ZERBITZUEN ETA BALIABIDEEN EZAUGARRIAK

- Hurrek baliabideetan izan dezaketen sarbidea, normalean, amek harrera-baliabideetan duten sarbidearen mende dago. Oro har, genero-indarkeriaren biktimentzako programak eta zerbitzuak biktima diren emakumeei laguntza emateko planteatzen dira, eta, beraz, horien beharrei heltzen zaie lehentasunez, eta eskaintzen diren programa eta zerbitzuetako giza eta gauza-baliabideak eskari horiek asetzera zuzentzen dira.
- Genero-indarkeriaren biktima diren emakumeen seme-alabei dagokienez, gizarte-zerbitzuetara eta esparru judizialera kasu jakin batzuk iristen dira: gizarte-zerbitzuen erabiltzaile diren emakumeei dagozkien, harrera-egoeran daudenei edo salaketa bat jarri dutenei. Adingabe asko eta asko ezkutuan eta, beraz, laguntzarik gabe gelditzen dira, biktima den amari zail gertatzen zaiolako gizarte-zerbitzuen erabiltzailetzat hartzea bere burua, familia jakin batekoa izateak eragindakoa oztupo psikologikoen ondorioz, edo salaketarik jarri ez delako.

Bestalde, badirudi profesionalak beraiek ere onartzen dutela izan daitekeela halako joera bat familia "normalizatueta" beraiek kasuak bideratzen dituztenean eta salaketak egiten dituztenean. Arriskuan edo babesik gabeko egoera batean ez daudenez, oso kontuz jokatzeko erabakiak hartzerakoan, eta, horrelako kasuetan, familia estigmatizatueta gurasoei ematen zaiena bano sinesgarritasun-maila handiagoa ematen zaie.



Genero-indarkeria gizarte maila guztietan badago, haur horiei babesik ez ematea saihesteko formulak bilatzea behar-beharrezkoa dela usten dugu Save the Children erakundeak.

- Askotan, amaren ardurapean dauden seme-alabak tratatu txarrak jasotzen dituen emakumearen arazoaren zatitzat hartzen dira, eta, beraz, askotan ez da lan egiten seme-alaba horiekin banan-banan eta amarekin garatzen diren jardueretatik bereizita. Askotan, adingabeak bere nortasunaren garapenean nahiz bizimodu emozional egonkorra izateko trebetasunetan izan ditzakeen kalteei eta ondorioei espezifiko erantzun egokiak eskatu behar izaten dira, eta horietatik, hain zuzen, indarkeriarekiko esposizioaren ondorioz agertzen diren arazo espezifiko ohikoak.
- Oro har, laguntza espezifiko harrera-egoeran dauden emakumeen seme-alabei ematera mugatzen da, nahiz eta ez den baliabide guztietan ematen. Laguntza hori ematen denean ere, amak baliabide horretan egingo duen egonaldiaren mende dagoenez, gerta daiteke zerbitzuak ez izatea nahikoa denbora beharrezkoa den esku-hartzea gauzatu ahal izateko.

Genero-indarkeriaren biktima diren eta baliabide horietatik iragaten diren haur gehienek patua beren amarenarekin lotuta dago. Erasotzailearekin itzuli nahi badute, seme-alabak ama horiekin batera doaz. Horrelako kasuetan, indarkeria-egoerak duen eraginaz gain, amaren jokabideak nahasmendua ere ekar diezaioke, eta nortasunaren garapenean eta genero-rolen eraketan bere eraginak izan ditzake horrek. Askotan oker jokatzeko dugu amak beti bere seme-alabak babestuko dituela edo haien onena dena egingo duela pentsatzean, genero-indarkeriaren biktima diren aldetik duten bizi-egoerak eta egoera emozionalak zaildu egiten baitute beren seme-alabei egiten zaien kaltea ikustea.

- Amekin harrera-eraketan ematen zaien zerbitzuaz gain, adingabeei gehien ematen zaien laguntza mota laguntza psikologikoa da. Haurren kolektibo horren beharrei begira espezifiko diseinatutako edukiak dituzten planteamendu osoak oso administrazio eskudun gutxi egiten dituzte. Bizikidetzaren unitaterako egindako planteamendu orokorraren barnean edo ama edo tutoreentzat diseinatutako esku-hartze planetan sartzen den banakako laguntza psikologikoak du lehentasuna.

Jarduketa-protokoloei, kalitate-irizpideei eta laguntza-prestazio espezifikoei dagokienez, errealitatea askotarikoa da, nahiz eta oro har genero-indarkeriaren biktima diren umeei laguntzeko jarduera bat abian jartzen denean oso bakanak diren genero-indarkeriaren adigabeko biktimei laguntza emateko espezializatuta dauden taldeak.

Neurri batean, erakundeen planteamenduetan haurrek egokitzeko duten gaitasunari balio handiegia ematen zaiola ikusi da; hainbat faktoreren mende egon daiteke kontu hori, haurraren erresilentiaren mende, adibidez; hala ere, ez da kontuan hartzen eragina beti dagoela, eta eragin horren adierazpenak edo ondorioak ezkutuan edo mozorrotuta egon daitezkeela.

- Analisiaren eta jarraipenaren ikuspegietatik, genero-indarkeriaren biktimei laguntzeko zerbitzura jotzen duten neska-mutilen datuen erregistro falta ikusten da gehienetan, eta horrek garbi erakusten du haur horiei arreta eskaintzeko modua landu behar duela administrazioak, ez biktima diren emakumeen egoerari erantsitako gorabehera modura, genero-indarkeriaren zuzeneko biktimak direla kontuan hartuta baizik.

Arreta-zerbitzuotan bildutako datuek¹⁸ halako ikusezintasun-egoera bat erakusten dute, salbuespenak salbuespen. Oro har, amarekin batera harrera-zerbitzuan hartutako neska-mutilen kopurua jasotzen da, eta, gehienetan, sexuen arabera ere ez dira bereizten.

Genero-indarkeriaren biktima diren adingabeei zuzentzen zaien laguntza-zerbitzuetan eta, beraz, berorien egoeran izan diren hobekuntza-prozesuen artean, alderdi positibo hauek azpimarratu behar dira:

- Zerbitzu eta administrazioek gora egin dute pixkana, eta, jarraibideak zehazteaz gain, genero-indarkeriaren biktima diren emakumeen seme-alabak indarkeria horren biktimatzat hartzen dituen ikuspegia txertatu beharra dagoela erakusten ari dira, erantzun egokia eman ahal izateko.
- Hobekuntza hori foru- eta udal-administrazioetan ere ikusi da, batez ere, emakumearekin eta berdintasunarekin lotutako sailetan; biktima diren emakumeen seme-alaba guztiak identifikatzeko eta laguntza jaso dezaten dagozkien bideetara zuzentzeko irizpideak txertatu dituzte pixkana.
- Genero-indarkeriaren esparruko laguntzak eta haur eta nerabeen babesa bateratzeko lagungarri gerta daitekeen beste elementu bat ere bada: BALORA tresnaren garapena. Tresna horren ikuspegitik, indarkeriaren lekuko izatea eta indarkeriazko familia-inguruneetan bizitzea adingabeen aurkako tratu txar psikologikoa da, eta, beraz, arrisku-faktoretzat eta babesgabetasun-faktoretzat hartu behar da.
- Zenbait toki-administrazioetan nahiz foru-administrazioetan, genero-indarkerian espezializatutako zerbitzuak eta sailak eta haurretan espezializatutakoak koordinatzeko

¹⁸ I. eranskina

prozedurak ezarri dira berriki, eta, biktima diren haurrei zuzendutako laguntzan, lehen oztopoa gainditzeko bidea ematen du horrek.

NESKA-MUTILAK PROZESU JUDIZIALAREN AURREAN

Badakigu hautemandako errealitatea ez dagokiola soilik Euskadiri, baina merezi du gogoetarako zenbait alderdi azpimarratzea.

- Lehenengo, haurrak ikusteko moduko lesio fisikorik ez duenean biktima gisa identifikatzeko zailtasuna dagoela nabarmendu da esparru judizialean. Biktimatzat hartzeko, behar-beharrezkoa da haurrek jasan ditzaketen biolentzia modu guztien aurrean sentiberatzea.
- Ez dago tratamendu juridiko espezifikorik genero-indarkeriaren biktima diren umeentzat. Lege Integralean ezarritako prozesu judizialean, emakume biktimek tratamendu juridiko bat dute, eta haurrak gizarte-baliabideetara bideratzen dira; eta horiek balio handikoak direla argi utzi arren, mugak dituzte. Argi ikusi denez, gizarte-laguntza ez dago bateratuta, eta, neurri handi batean, foru- eta udal-agintarien borondate politikoaren mende dago.
- Horrelako indarkeria-egoera bat jasan duten haurren diagnostikoak askotarikoak dira. Horien patua amarenarekin eta genero-indarkeriagatik auzitegietan egin den prozesuaren ondoren onartzen diren erabaki judizialekin lotuta dago. Sistema judizialak sentiberatasunez jokatu behar du, genero-indarkeriaren biktima edo lekuko gisa auzitegi batean parte hartu ondoren erasotzailearekin bizi behar duen adingabearen egoeraren aurrean, amak horrela erabaki duelako edo epaitegiak bisita-erregimenari eustea erabaki duelako horrelako egoera bat bizi behar duen adingabearen aurrean. Horrelakoetan, ez da jarraipenik egiten, Auzitegiko Balioespen Integraleko Unitateak, Biktimei Laguntzeko Zerbitzuak edo Epaitegiko Talde Psikosozialak arriskua dagoela adierazten ez badu eta epaileari edo Ministerio Fiskalari jakinarazten ez badio gizarte-zerbitzuek edo beste baliabideren batek hala egitea komeni dela.

Hori epaitegietatik kanpoko beste baliabide batzuei eta horiek, aldi berean, familiari jakinarazteko aukera ez da jasotzen ez erabaki eta ez protokoloetan, eta profesionalen borondatearen pean gelditzen da.

- Bestalde, gogoan hartu behar da, esparru judizialean, aditu-balioespenak egiteko ardura duten organoek soilik eskaria jasotzen dutenean eta, beraz, epaitegietan onartzen direnean egiten dituztela. Horrelako balioespenak ez dira egiten inoiz epaiketa azkarretan oinarritzen diren prozesuetan. Horrek esan nahi du organo horiek soilik neska-mutilen kopuru mugatu bat balioesten dutela.

Beharrak eta arrisku-egoerak hautemateko tresna gisa jokatu behar lukete baliabide horiek. Bestalde, gerta daiteke horrelako egoeran dauden seme-alabak daudela soilik baliabide judizialak jakitea. Horregatik, izugarrizko garrantzia du epaileak sentiberatzeak eta langile juridikoak beharrezkoak diren baliabideez hornitzeak, kontzientziazio handigoak adingabe gehiagori balioespena egin beharra ekar dezakeela aurreikusita.

- Adingabearen interes gorenak defendatzeko orduan Ministerio Fiskalak prozesu judizialaren barnean bete dezakeen zeregin garrantzitsua identifikatu da, jurisdikzio batzuen eta besteen arteko loturak egin baititzakete.

Neska-mutilen beharrak betearazteko, Ministerio Fiskalak badu aukera bat: jurisdikzio zibilaren barnean, banantzean edo dibortzio bat gertatzen denean, bisiten erregimena zehazterakoan eta abarretan, sistematikoki haurraren beharrak egiaztatzea, prozesu penalaren barnean behar horiek identifikatu ez izan arren. Horrek beste baliabide mota batera bideratzea eskatzen du, edo beste prozedura bat zabaltzea, gerta baitaiteke prozedura penalak ez ebatzea seme-alabekin lotutako arazo guztiak.

- Adingabeek bizi izan dituzten egoera askotan, kaltea ez da une horretan bertan ikusten; handik zenbait urtera azaleratzen da, familia osatzen dutenean, bikote-harremanak dituztenean edota guraso izaten direnean. Gaur egun, adingabearen egoera edo inguruabarrak aldatzen direnerako ez dago epe luzerako balioespen-mekanismorik, ez bada beste prozesu judizial bat hasten.
- Epaitetikoko Talde Psikosozialak emakumeen aurkako indarkeriaren esparruko epaitetikoko prozedura zibiletan soilik parte hartzen duela esan da lehen; baina ez du kasu guztietan esku hartzen, adingabeei eragiten dieten prozedurei buruz alderdiak ados jartzen badira (aita eta ama), ez baitira bideratzen. Hortaz, zuzenean adingabeei eragiten dieten neurriak badira ere, ez zaie aukerarik ematen erabakietan eta akordioetan parte hartzeko, eta esku hartzen duten eta interesa duten alderdi bakartzat aita eta ama hartzen dira.
- Haurraren interes gorenaren errespetuarekin eta entzuna izateko eta parte hartzeko duen eskubidearekin lotutako beste alderdi bat hauxe da: haurraren beharrak ez dira izaten normalean amak dituen berak. Beraz, zenbait neurri hartzen direnean, adibidez amaren segurtasun-beharrak bultzatuta haurra ikastetxez aldatzea erabakitzen denean, horrek haurrarengan zer eragin izango duen aurreikusi behar litzateke, haren iritzia ere kontuan hartuta.

6. GOMENDIOAK

Erakundeek emandako informazioa aztertu ondoren eta esku hartzen duten profesionalen gogoetaren ildotik, Save the Children erakundeak honako gomendio hauek egin nahi ditu, estatu mailako 2010eko Daphne txostenean (Genero-indarkerian ez dago biktima bat soilik) egin ziren zenbait ere barnean hartuta, Euskal Herrirako ere baliagarri direnez.

HAURRAK GENERO-INDARKERIAREN BIKTIMATZAT HARTZEARI, PLANGINTZARI ETA HAURREN ESKUBIDEEI BURUZ

Eusko Jaurlaritza eta alderdi politikoak

- Araudiak eta legeak berrikustea, besteak beste, Berdintasun Legea, Haurren eta Nerabeen Legea eta gara daitezkeen beste batzuk, genero-indarkeriazko inguruetan bizi diren haurrak indarkeria horren biktima direla onartzeko.

Etxeko tratu txarrak eta sexu-indarkeria jasaten duten emakumeei harrera hobea egiteko erakundeen arteko II. Akordioaren Jarraipen Batzordea

- Plangintzetan eta protokoloetan nahiz datuak biltzeko fitxetan adingabeen datuak jasotzea eta berrikustea, genero-indarkeriaren zuzeneko biktimak direla onartuta:
 - Erakundeen arteko II. Akordioan jasotako printzipio hau garatzea: “Adingabeen defentsa”.
 - Informazioa biltzeko tresnetan, sexua eta adingabeei behar bezala laguntzeko beharrezkoak diren gainerako adierazleak txertatzea. Gaur egun, soilik emakume biktimaren mendeko adingabeen kopurua eta jaioteguna jasotzen dira.

Toki-administrazioak: foru- eta udal-administrazioak, batez ere genero-indarkeriaren aurkako programen ardura duten atalak eta haur eta nerabeei dagozkienak

- Udal-politika guztietan haurren eskubideen ikuspegia hartzea, batez ere genero-indarkeriaren esparrura zuzentzen direnetan, haurrek genero-indarkeriarekiko esposizioa jasaten dutenean, horiek ere genero-indarkeria horren biktima direla onartuta eta otsailaren 18ko 3/2005 Legean, haurrak eta nerabeak zaintzeko eta babestekoan, aurreikusten diren xedapenak garatuz:
 - Haurrekin eta nerabeekin lotutako jarduera guztien oinarritzko inspirazio-printzipio gisa haurren eta nerabeen interes gorena zaintzeko printzipioa hartzea.

—Erakundeen arteko nahitaezko lankidetzak, babesgabetasun-egoerak hautematen laguntzeko eta esku-hartze eraginkorragoak lortzeko.

- Genero indarkeriazko egoeretan bizi diren haur eta nerabeak salbuespenik gabe tratatu txar psikologikoak jasaten ari direla onartuta, hortik eratortzen diren ondorio guztiak kontuan hartuta planifikatzea eta esku hartzea.
- Genero-indarkeriaren biktime diren emakumeen ardurapean dauden haur guztiei buruzko datuak eta informazioa biltzea.
- Genero-indarkeriaren biktime diren emakumeen seme-alaba adingabeei laguntzera zuzentzen diren programa eta baliabide espezifikoak sustatzea, espazioak egokituz eta baliabide eta zerbitzuen esparruan jolaserako, aisialdirako eta ikasteko leku seguruak eskainiz.
- Genero-indarkeriaren biktime den emakumea babesteko sistemaren barnean, haur eta nerabeetan eta genero-indarkerian espezializatutako taldeak izatea.

Eusko Jaurlaritza, toki-administrazioak: foru- eta udal-administrazioak, esparru judiziala eta haur horien harreran esku hartzen duten erakunde eta baliabide guztiak

- Haurrek entzunak izateko eta beraiekin lotuta dauden erabakiak hartzeko prozesuetan parte hartzeko duten eskubidea bermatzeko beharrezkoak diren neurri guztiak hartzea.
- Gizarte-esparru desberdinetan, genero-indarkeriaren biktime diren haurrak hautemateko eta identifikatzeko protokoloak lantzea, gizarte-ekintzako askotariko esparruak hartuta kontuan, batez ere hezkuntza, osasuna eta gizarte-zerbitzuak.
- Haurtzaroan, nerabezaroan eta genero-indarkerian espezializatuta dauden profesionalen bidez balioespen-irizpideak sakontzea eta garatzea. Abiapuntuetako bat BALORA tresnaren analisisa izan daiteke¹⁹.
- Enplegu eta Gizarte Gaietako Saileko haur eta nerabeen behatokiak, Ikuspegiak, egindako "EAEko haur eta nerabeen errealitatearen jarraipena egiteko ADIERAZLEEN SISTEMA" lanean adierazle espezifikoak txertatzea, eta baita adingabeen eta genero-indarkeriaren esparruan garatzen diren neurketa- eta balioespen-sistema guztietan ere.

¹⁹ 230/2011 Dekretua, azaroaren 8koa, Euskal Autonomia Erkidegoan haurrak eta nerabeak zaintzeko eta babesteko udaleko eta lurraldeko gizarte-zerbitzuetan arrisku-egoeren larritasuna balioesteko tresna onesten duena.

Emakumearen aurkako Indarkeria Matxistaren Euskal Behatokia

- Indarkeria matxista jasaten duten emakumeen seme-alabak txertatzea Behatokiaren jarduketan esparruan, aztergai eta arretagune gisa, honako hauen bidez:
 - a) Askotariko baliabideen erabiltzaile diren adingabeei buruzko informazio kuantitatiboa bilduz, prozesatuz, erregistratuz, aztertuz, argitaratuz eta jendartean zabalduz, arazo hau bistaraztea.
 - b) Emakumeen aurkako indarkeriazko inguruetan hazten diren haurren biktimizazioaren prebalentziari eta ezaugarriei buruzko ikerketa.
 - c) Genero-indarkeriaren biktima diren emakumeen seme-alaben bizimoduan erabaki judizialek zer inpaktu eta eragin duten eta haien iritzia eta interes gorena zer neurritan hartzen diren kontuan aztertzea.
- Adingabeko biktima guztien datu-bilketarako sistema homogeen bat sustatzea.

Genero Indarkeriaren Biktimei Laguntzeko Zuzendaritza, koordinazio-organo gisa.

- Erronka eta etorkizunerako aurreikuspen modura identifikatu diren jarduketak sustatzea, prebentzioa, baliabideen eraketa eta profesionalen prestakuntza indartuz.
- Gizarte-ehunean eta administrazioetan gai hau bistaratzeko eta horiek sentiberatzeko lanekin jarraitzea.

Botere judiziala

- Haurren Eskubideei buruzko Konbentzioan jasotzen diren eskubideak modu kontzientean aplikatzea, eta emakumeen aurkako genero-indarkeria kasuetan horien seme-alabei buruz hartzen diren erabakietan eraginkortasunez txertatzea.
 - Genero-indarkeriazko kasu batean haurrak inplikaturik daudenean nondik norakoan balioespen zorrotza eta banakakoa egitea, haurrei dagozkien neurri eta ebazpen judizialak, arlo zibilekoak nahiz penalekoak, hartzerakoan haren interes gorena izan dadin gidari. Genero-indarkerian espezializatutako Auzitegiko Balioespen Integraleko Unitateek eta haurretan espezializatutako Talde Psikosozialek parte har dezakete, eta koordinazio-mekanismoak eta lankidetzakoak sortuko dira xede horretarako.
- Esku-hartze guztietan, genero-indarkeriaren biktima den haurraren bigarren biktimizazioa saihestu beharra dago, instantzia polizial eta judizialean elkarriketak errepikatuz horretarako arriskua baitago. Hori saihesteko, gomendio hauek ematen dira:

—Jarduera judizialeterako denbora-tarteak murriztea edo doitzea, haurren balioespen egokia egiteko bidea emanez, betiere; eta denboran zehar epe zehatzik gabe luza daitezkeen kautela-neurrien errutinazko onarpena saihestea.

Ministerio Fiskala

- Emakumearen aurkako indarkeriaren esparruko fiskaltzaren jarduketaren bidez, haurren eskubideen errespetua bermatzea, adingabearen interes gorena zainduz eta babestuz, eta, neurriak eta ebazpen judizialak hartzerakoan interes-gatazkarik sortuz gero, horiei lehentasuna emanez.
- Emakumeen aurkako indarkeriaren eta adingabeen esparruko fiskaltzak eraginkortasunez koordinatzeko mekanismoak ziurtatzea, genero-indarkeriarekiko esposizioaren ondorioz arriskuan edo babesgabetasun-egoeran dauden adingabeen kasuan.

Ikastetxeak

- Horrelako egoerak hautemateko espazioak eta eragileak ez ezik, haurrari seguru sentitzen lagunduko dioten tokiak izan behar dute, bakartuta gelditu gabe eta parekoen artean taldekide izanez; ekintza horiek haurraren izan duten eragina balioetsiko da beti, baina estigmatizazio oro saihestuko da.
- Genero-indarkeriaren biktima diren adingabeen kasuak hautemateko eta dagozkien instantzietara bideratzeko prozedurak diseinatzea, kasua positiboa gertatzen denean identifikatzen dela eta prozesuan zehar haurren eskubideak nagusitzen direla ziurtatzeko.

KOORDINAZIOARI BURUZ

Familia eta Komunitate Politikarako Zuzendaritza (Enplegu eta Gizarte Gaietako Saila), Genero Indarkeriaren Biktimei Laguntzeko Zuzendaritza (Herrizaingo Saila)

Genero-indarkeriaren biktima diren emakumeen seme-alabekin harremanetan dauden erakunde eta baliabideen arteko koordinazioa protokoloen bidez ezarri behar da:

- Esku hartzeko estandar bateratuak sustatzeko, erakundeen arteko koordinazio-sistema bat bultzatzea, Euskadiko hiru lurraldeetan genero-indarkeriaren biktima diren haurrei ematen zaien laguntza integralean gutxieneko maila bat bermatzeko.

- Laguntza integral hori haurren behar espezifikoak eta iritziak kontuan hartuta eman behar da, genero-indarkeriaren aurkako babes- eta laguntza-sistemaren gaitasunetan aurrera egiteko eta sistema hori hobetzeko eta indartzeko.

Foru-aldundiak eta toki-administrazioak

- Beharrezkoa ikusten da emakumeen sailaren, genero-indarkeriaren biktimei laguntzeko guneen eta haurren arloan artean hitzarmenak, akordioak eta koordinazio-prozedurak ezartzea halakorik ez dagoenean, autonomia-erkidegoaren mailan, foru-aldundian eta udalerrian horrelako egoeran dauden adingabeekin esku hartzeko; neurrien ikuspegi integrala erraztuko luke horrek, eta babes-sistema indartuko luke.

Gainerako erakundeak

Genero-indarkeriaren biktimei diren haurren harrera hobetzeko diseinatutako protokolo eta prozeduretan parte hartzea eta horiekin konpromisoa hartzea.

PRESTAKUNTZARI BURUZ

- Genero-indarkerian esku hartzen duten erakundeetako profesional guztien prestakuntza sistematikoa; adingabeen zuzendutako laguntza hartuko du barnean berariaz.
- Horrelako delitu moten biktimei abokatu-laguntza emateko prestakuntza, horrelako delitu moten biktimei diren emakumeen berehalako laguntza juridiko integral eta espezializatua ematen zaiela ziurtatzeko.

Emakumeen kontrako indarkeriaren esparruko txandetan parte hartuko duten abokatuak eman beharreko prestakuntzak, haurren tratamendu judizialarekin lotutako alderdiak ez ezik, haurren bigarren biktimizazioa saihesteko ezaguerak ere barnean hartzea komeni da, bai abokatuarekin berarekin jardun behar dutenean eta baita sistema judizialaren barnean jardun behar dutenean ere. Horretarako, laguntza emateko bide horiek tresna eta ezagueraz hornitu behar dira, haurren interesak zaintzeko beti.

Finean, behar-beharrezkoa da hainbat eremu eta sailetan hurrekin lan egiten duten profesionalen kolektibo horiek prestakuntza zorrotza izatea, horrela diagnostiko integralak egin ahal izateko.



EUSKO JAURLARITZA
GOBIERNO VASCO

ENPLEGU ETA GIZARTE
GAIETAKO SAILA

DEPARTAMENTO DE EMPLEO
Y ASUNTOS SOCIALES



www.savethechildren.es